



เปรียบเทียบลักษณะพุทธศิลปะสมัยสุโขทัยกับพุทธศิลปะสมัยรัตนโกสินทร์ Comparison of the Characteristics of Buddhist art in the Sukhothai Period with Buddhist art in the Rattanakosin Period

พระสุเทพ สุตรมโม่

Phra Suthep Sutatammo

นิสิตสาขาวิชาพระพุทธศาสนา วิทยาลัยสงฆ์สุพรรณบุรีศรีสุวรรณภูมิ

มหาวิทยาลัยมหาจุฬาลงกรณราชวิทยาลัย

Student of Program in Buddhism, Suphanburi SriSuvarnabhumi Buddhist College,

Mahachulalongkornrajavidyalaya University

E-mail: wongjun1976@gmail.com



บทคัดย่อ

บทความนี้ได้ทำการศึกษาพุทธศิลปะสมัยสุโขทัยกับพุทธศิลปะสมัยรัตนโกสินทร์เพื่อวัตถุประสงค์ในการเปรียบเทียบถึงความเหมือนและแตกต่าง รวมทั้งประวัติและความเป็นมาของทั้ง 2 ยุคสมัย อิทธิพลต่างๆ ที่ได้เข้ามามีบทบาทในการทำให้เกิดเป็นพุทธศิลปะในแขนงต่างๆ ล้วนแล้วแต่เป็นความสำคัญของพุทธศิลปะและคุณค่าของพุทธศิลปะของแต่ละยุคสมัยทั้งสิ้น

พุทธศิลปะสมัยประวัติศาสตร์ชาติไทย โดยกล่าวถึงพุทธศิลปะตั้งแต่สมัยล้านนา (เชียงใหม่) สมัยสุโขทัย สมัยอยุธยา สมัยอุททอง ล่วงมาถึงสมัยรัตนโกสินทร์ การสร้างงานพุทธศิลปะไม่ว่าจะเป็นด้านสถาปัตยกรรมหรือประติมากรรมต่างๆ ขึ้นมาเป็นมรดกของชาติ สิ่งที่เป็นมูลเหตุที่สำคัญเกิดมาจากความศรัทธาเลื่อมใสในพระพุทธศาสนาของพุทธศาสนิกชน พุทธศิลปะในยุคสมัยต่างๆ นั้นมีอิทธิพลที่สืบต่อกันมาอาจจะมีลักษณะ วิธีการสร้าง วัตถุประสงค์ที่คล้ายกันหรือเหมือนกันอยู่บ้าง ซึ่งในแต่ละยุคสมัยได้มีการเปรียบเทียบถึงความเหมือนและแตกต่างกัน เพื่อเป็นการศึกษาความเป็นมาของพุทธศิลปะในแต่ละด้านของยุคนั้น

คำสำคัญ: เปรียบเทียบลักษณะพุทธศิลปะ, สมัยสุโขทัย, สมัยรัตนโกสินทร์

Abstract

This article studies Sukhothai Buddhist art and Rattanakosin Buddhist art for the purpose of comparing and contrasting. Including the history and origins of both eras, various influences that have played a role in creating Buddhist art in various fields. All of them are the importance of Buddhist art and the value of Buddhist art of each era.

Buddhist art in Thai history by mentioning Buddhist art from the Lanna period (Chiang Saen), the Sukhothai period, the Ayutthaya period, the U-Thong period, to the Rattanakosin period. The creation of Buddhist art, whether in architecture or sculpture. Become a national heritage what is an important cause arises from the faith and devotion of the Buddhadasana of the Buddhists. Buddhist art through the ages there may be some similar or identical



characteristics, methods of creation, and similar objectives. In which each era has been compared to the similarities and differences. To study the history of Buddhist art in each aspect of that era.

Keywords: Comparison of characteristics of Buddhist art, Sukhothai period, Rattanakosin period.

บทนำ

พุทธศิลปะเป็นส่วนหนึ่งของศิลปะที่เกิดขึ้นจากศาสนาพุทธ ซึ่งมีเป้าหมายในการแสดงออกถึงความจริงและปรัชญาของพุทธศาสนา การสร้างสรรค์ผลงานศิลปะในลักษณะนี้มีความหมายที่ลึกซึ้งและมีความสำคัญที่เกี่ยวข้องกับการเติบโตทางจิตใจและการเกิดแปลงธรรมของมนุษย์ในมุมมองของศาสนาพุทธ

บทนำพุทธศิลปะส่วนใหญ่มักเน้นการเสนอความงดงามและความสงบเรียบร้อย ซึ่งทำให้ผู้ชมมองได้รับกลิ่นอายของความสงบและสันติภาพภายในอากาศของผลงานศิลปะดังกล่าว ศิลปินที่สร้างผลงานพุทธศิลปะมักจะต้องมีความเข้าใจที่ลึกซึ้งในหลักสูตรการสร้างศิลปะและเน้นความบริสุทธิ์ในการสร้างสรรค์ผลงานเพื่อให้สามารถแสดงถึงความสำคัญของพุทธศาสนาในแง่ความสงบและความรู้สึก

พุทธศิลปะมากมายที่ควรทราบได้แก่

1. พระพุทธรูป (Buddha Images): ศิลปะสร้างภาพพระพุทธรูปที่แสดงถึงความรู้สึกของพระพุทธรูปเจ้าที่เติบโตมาเป็นพระพุทธรูป พระพุทธรูปมักถูกสร้างขึ้นเพื่อเป็นสัญลักษณ์และตัวแทนของพระพุทธรูปเจ้าเอง

2. สถานที่สำคัญ (Sacred Sites): ศิลปะที่เกี่ยวข้องกับสถานที่ศักดิ์สิทธิ์ของพุทธศาสนา เช่น วัด โบราณสถาน และถ้ำหิน

3. ภาพวาด (Paintings): ศิลปะในรูปแบบของภาพวาดที่เกี่ยวข้องกับพุทธศาสนา ซึ่งสร้างขึ้นเพื่อสอนให้ผู้ชมมองเห็นเรื่องราวเกี่ยวกับพระพุทธรูปเจ้าและปรัชญาของพุทธศาสนา

4. สัญลักษณ์ (Symbols): ศิลปะในรูปแบบสัญลักษณ์ที่แสดงถึงความหมายและปรัชญาของพุทธศาสนา เช่น ลูกปัดของพระพุทธรูป ประกอบด้วยความหมายหลากหลาย เช่น ความหมายของความ เป็นมนุษย์ ความเป็นเด็ก ความเป็นผู้สูงอายุ และอื่นๆ

5. สิ่งประดิษฐ์ (Relics): ศิลปะที่แสดงถึงสิ่งประดิษฐ์ของพุทธศาสนา เช่น พระเครื่อง เสื้อผ้า หรือสิ่งของที่เกี่ยวข้องกับพุทธศาสนา

สมัยประวัติศาสตร์ของชาติไทยที่ผ่านมาจะมีอยู่หลายช่วงเวลาหลายยุคสมัย ในช่วงยุคเวลาที่ถือได้ว่าเป็นสมัยประวัติศาสตร์นั้น จะมีอยู่หลายช่วงสมัยเริ่มมาตั้งแต่สมัยล้านนา(เชียงใหม่) สมัยสุโขทัย สมัยอู่ทอง สมัยอยุธยา และสมัยรัตนโกสินทร์ ในแต่ละช่วงสมัยพุทธศิลป์จะได้รับอิทธิพลรูปแบบการก่อสร้าง ลักษณะของสิ่งที่ก่อสร้าง สิ่งเหล่านี้จะมีอิทธิพลซึ่งกันและกันพุทธศิลป์ในยุคสมัยแรกๆ จะเป็นต้นแบบสืบต่อกันมา ในแต่ละช่วงยุคสมัยจะมีจุดเด่นที่แตกต่างกันไป อันเป็นผลมาจากสภาวะต่างๆ ในยุคสมัยนั้น สภาวะทางการเมือง สภาวะทางเศรษฐกิจ สภาวะความเป็นอยู่ของคนในยุคสมัยนั้นๆ ซึ่งจะเป็นที่มาของรูปร่าง ความงดงามของพุทธศิลป์ ศิลปะแบบล้านนาเป็นศิลปะที่เกิดขึ้น เมื่อประมาณพุทธศตวรรษที่ 18-21 บริเวณลุ่มแม่น้ำปิง ทางภาคเหนือโดยแต่ก่อนเรียกว่า ศิลปะเชียงใหม่ ซึ่งมีข้อจำกัดทั้งในด้านความหมายของพื้นที่ และผลงาน ศิลปกรรม ศิลปะสมัยสุโขทัยพ.ศ. 1800-1918 เมืองสำคัญทางศิลปะของสมัยสุโขทัยมีเมืองสุโขทัยเก่า กำแพงเพชร และศรีสัชนาลัย ปรากฏโบราณสถานใหญ่โตมีศิลปวัตถุเป็นจำนวนมาก ประติมากรรมสมัยอู่ทองราวพุทธศตวรรษที่ 16-14 ประติมากรรมสมัยอู่ทองได้รับอิทธิพล จากประติมากรรมทวารวดีและขอม ศิลปะสมัยอยุธยาเป็นศิลปะที่ผสมผสานกันระหว่าง



สมัยทวารวดี สมัยลพบุรีและศิลปะของชาวพื้นเมืองอโยธยา ศิลปะในสมัยรัตนโกสินทร์ตอนต้นจะได้รับอิทธิพลจากสมัยอยุธยาและอิทธิพลจากทางตะวันตก

ในบทความนี้จะกล่าวถึงลักษณะของพุทธศิลป์ในสมัยต่างๆ ความเป็นมาของพุทธศิลปะสมัยประวัติศาสตร์ชาติไทยตั้งแต่พุทธศิลปะสมัยล้านนา (เชียงใหม่) พุทธศิลปะสมัยสุโขทัย พุทธศิลปะสมัยอู่ทอง พุทธศิลปะสมัยอยุธยา และพุทธศิลปะสมัยรัตนโกสินทร์ เปรียบเทียบลักษณะของพุทธศิลปะระหว่างศิลปะสมัยสุโขทัยกับสมัยรัตนโกสินทร์ ซึ่งเป็นยุคที่รุ่งเรืองทั้งสองยุคสมัยแต่ก็มีความแตกต่างกันไปตามอิทธิพลที่ได้รับเข้ามาของแต่ละยุค โดยจะกล่าวถึงพุทธศิลปะในสมัยสุโขทัยและสมัยรัตนโกสินทร์เป็นหลักเพื่อทราบถึงความเป็นมาของพุทธศิลปะในสมัยนั้นๆ อิทธิพลที่มีเข้ามาสู่การสร้างงานพุทธศิลปะในด้านต่างๆ และเพื่อเป็นประโยชน์ต่อการศึกษาเปรียบเทียบลักษณะพุทธศิลปะสมัยสุโขทัยกับพุทธศิลปะสมัยรัตนโกสินทร์

พุทธศิลปะในยุคสมัยต่างๆ

พุทธศิลปะสมัยล้านนา (เชียงใหม่)

พุทธศิลปะเชียงใหม่ เป็นศิลปะยุคเริ่มแรกที่ชนเผ่าไทยได้มีการตั้งรกรากในดินแดนทางตอนเหนือของประเทศไทยในปัจจุบัน สมเด็จพระเจ้าบรมวงศ์เธอกรมพระยาดำรงราชานุภาพ องค์พระบิดาแห่งประวัติศาสตร์และศิลปะไทย ได้ทรงพบศิลปะแบบเชียงใหม่ โดยเฉพาะพระพุทธรูปที่มีลักษณะงดงามเฉพาะ และมีชายสังฆาฏิสั้นและยาวขนาดต่างๆ กัน ที่เมืองเชียงใหม่ จังหวัดเชียงใหม่เป็นครั้งแรก ชื่อของศิลปะยุคนี้ พระองค์ท่านตั้งชื่อตามเมืองที่ได้ค้นพบศิลปะวัตถุต่างๆ และรวมไปถึงศิลปะสกุลช่างตามพื้นที่ดินแดนในแถบทางตอนเหนือ เช่น เชียงใหม่ พะเยา น่านเอาไว้ด้วย จึงรวมเรียกว่าศิลปะแบบเชียงใหม่ โดยรวมมักจะนิยมเรียกว่าศิลปะล้านนา (ผศ.ดร.จรรุวรรณ พึ่งเทียร, 2560: 165)

ศิลปะเชียงใหม่ หรือศิลปะล้านนา (พุทธศตวรรษที่ 17-24) เจริญรุ่งเรืองอยู่ทางภาคเหนือของไทย พระพุทธรูปมีทั้งหล่อด้วยโลหะ ศิลารัตนชาติ และปูนปั้น ลักษณะทางศิลปะแบ่งเป็น 2 ยุค คือ เชียงใหม่ยุคแรก (พุทธศตวรรษที่ 17-18) กับเชียงใหม่ยุคหลัง (พุทธศตวรรษที่ 18-21) มีลักษณะเก่าแก่มากาคาดว่ามีการสืบทอดต่อเนื่องของศิลปะทวารวดี และลพบุรีในดินแดนแถบนี้มาตั้งแต่สมัยทริภุชชัย ศูนย์กลางของศิลปะล้านนาเดิมอยู่ที่เชียงใหม่ เรียกว่า อาณาจักรโยนก ต่อมาเมื่อพญามังรายได้ย้ายมาสร้างเมืองเชียงใหม่ศูนย์กลางของอาณาจักรล้านนาก็อยู่ที่เชียงใหม่สืบต่อมาอีกเป็นเวลานาน ลักษณะสำคัญของพระพุทธรูปศิลปะล้านนา ซึ่งมักเรียกว่าแบบเชียงใหม่ คือ พระวรกายอวบอ้วน พระพักตร์อ้อมยิ้มสำรวม พระเกตุมาลาเป็นรูปต่อมกลมและดอกบัวตูม ไวรพระศกเป็นแบบกั้นหอย พระขนงโค้งรับพระนาสิก ชุ่มเล็กน้อยชายสังฆาฏิสั้นเหนือพระถัน พระอุระนูนตั้งราชสีห์ ท่างนั่งขัดสมาธิเพชร

พุทธศิลปะสมัยอู่ทอง

ประติมากรรมสมัยอู่ทอง ราวพุทธศตวรรษที่ 16-14 ประติมากรรมสมัยอู่ทองได้รับอิทธิพลจากประติมากรรมทวารวดีและขอม จึงทำให้ประติมากรรมสมัยอู่ทองโดยเฉพาะพระพุทธรูปอู่ทองนั้น ศาสตราจารย์ยอร์จ เซเดส์ กล่าวไว้ว่า “พระพุทธรูปอู่ทองเริ่มแต่ก่อนที่พระเจ้าอู่ทองจะทรงสร้างกรุงศรีอยุธยา ขึ้นเมื่อปี พ.ศ. 1893 ทำตามแบบลพบุรี ซึ่งเป็นพระพุทธรูปที่สร้างขึ้นตามแบบฝีมือช่างผสมกับแบบทวารวดี (ประติมากรรมสมัยอู่ทอง, [ออนไลน์]) นอกจากนี้ ศาสตราจารย์ศิลป์ พีระศรี ยังเห็นว่า ศิลปะอู่ทองเป็นฝีมือของชาวไทยฝ่ายใต้คงจะหมายถึงชาวไทยที่อยู่ใต้ลงมาจากกรุงสุโขทัย ซึ่งสร้างขึ้นจากการผสมผสานกันระหว่าง ประติมากรรมทวารวดี ศรีวิชัยและขอม จนเกิดประติมากรรมสมัยอู่ทอง



ประติมากรรมอุทงยุคแรกมักทำด้วยหินทรายสีเทา หินทรายสีแดง และสัมฤทธิ์ ส่วนมากเป็นพระพุทธรูป รูปคน รูปสัตว์ และลวดลายตกแต่งประดับสถาปัตยกรรม พระพุทธรูปอุทงที่พบมาเป็นพระพุทธรูปประทับนั่งขัดสมาธิราบปางมารวิชัย พระพักตร์และทรวดทรงคล้ายมนุษย์ เม็ดพระศกเล็กคล้ายหนามขนุน มีไรพระศก พระพักตร์ให้ความรู้สึกที่ค่อนข้างแข็งกล้าอย่างมนุษย์มากกว่าที่จะแสดงถึงความหลุดพ้นของผู้บรรลุนิพพาน (วิบูลย์ ลี้สุวรรณ, 2547: 41) ศิลปะพระพุทธรูปอุทงนั้น เกิดขึ้นในช่วงเวลาที่เป็รรอยต่อระหว่างศิลปะสุโขทัยและศิลปะอยุธยา มีอายุอยู่ในราวปลายพุทธศตวรรษที่ 18 จนถึงพุทธศตวรรษที่ 20 หลวงบริบาลบุรีภัณฑ์ อดีตหัวหน้ากองพิพิธภัณฑ์และโบราณวัตถุกระทรวงวัฒนธรรม และหัวหน้ากองโบราณคดี ได้ให้ความเห็นไว้ว่า ศิลปะแบบอุทงนั้นคล้ายคลึงมาจากการผสมผสานระหว่างศิลปะแบบทวารวดีกับศิลปะขอม กล่าวคือ การที่ขอมเข้ามามีอำนาจในแหลมอินโดจีนมิได้ทำให้งานทางศิลปกรรมของ “รัฐ” ตั้งเดิม อันได้แก่ทวารวดีหยุดชะงักลง หากแต่ยังคงสืบทอดต่อเนื่องโดยคติความเชื่อแบบพุทธหินยานผสมกลมกลืนกับลักษณะการอันเข้มแข็งของคติขอม

พุทธศิลปะสมัยอยุธยา

ในยุคนี้มีการสร้างพระพุทธรูป ที่มีพุทธลักษณะผสมผสานพระพุทธรูปสมัยทวารวดี สมัยลพบุรี และศิลปะของชนพื้นเมืองอยุธยาเอง มีพุทธลักษณะเด่นชัด คือ วงพระพักตร์เป็นสี่เหลี่ยม มีไรพระศกเป็นกรอบวงพระพักตร์พระหนุบ้านเป็นรูปคางคน พระนาสิกเป็นสันคม พระขนงชัดเจนเป็นเส้นกระด้างคล้ายปีกนกบรรจบกัน ปริมาตรของพระพักตร์ดูแบน ขมวดพระเศวตมีขนาดเล็กเป็นจุด พระรัศมีมีทั้งทำอย่างเป็นต่อมและทำเป็นเปลว ผ้าครองทำชายสังฆาฎิยาว นิยมนั่งขัดสมาธิราบ ฐานหน้ากระดานเป็นร่อง และแอนเข้าข้างในเนื้อโลหะสำริดหล่อได้บางเป็นพิเศษ นอกจากนี้ยังพบพระพุทธรูปสลักศิลา เช่น พระพุทธรูปที่พระระเปียงวัดมหาธาตุ ลพบุรี พระพุทธรูปที่วิหารหน้าสถูปใหญ่ วัดนครโกษา ลพบุรีและพระพุทธรูปที่วัดใหญ่ชัยมงคล อยุธยา เป็นต้น ภาพสลักศิลา และภาพปูนปั้นต่างๆ ลักษณะลายเป็นแบบประดิษฐ์มากกว่าสมัยลพบุรี ลายสลักศิลารอบฐานชุกชีในพระวิหารใหญ่ หน้าพระปรารค์ วัดมหาธาตุ อยุธยา เป็นลายขมวดเถาไม้ ใบไม้ กลีบบัว ลวดลายยังเป็นแบบกึ่งประดิษฐ์กึ่งธรรมชาติ ยังไม่เข้ารูปเป็นลายกนกเลยทีเดียว

ลักษณะพุทธศิลปะสมัยสุโขทัย

เริ่มตั้งแต่สมัยพ่อขุนศรีอินทราทิตย์ประกาศตั้งกรุงสุโขทัยเป็นราชธานีประมาณ พ.ศ. 1800-1918 เมืองสำคัญทางศิลปะของสมัยสุโขทัย มีเมืองสุโขทัยเก่า กำแพงเพชร และศรีสัชนาลัย ปรางค์โบราณสถานใหญ่โต มีศิลปวัตถุเป็นจำนวนมาก ชาวสุโขทัยนับถือพุทธศาสนายุคแรกตามแบบสมัยลพบุรี คือพุทธศาสนาแบบมหายาน ภายหลังพุทธศาสนาเถรวาทลัทธิลังกาวงศ์แพร่ขยายเข้ามาในสมัยพ่อขุนรามคำแหง วัสดุที่นำมาสร้างศิลปะ ประติมากรรม มีปูนเพชร (ปูนขาวแช่น้ำจนจืด ผสมกับทรายที่ร่อนละเอียด ยางไม้ และน้ำอ้อย นำมาโขลกให้เหนียว แล้วนำมาปั้น เมื่อแห้งจะแข็ง และทนทานต่อดินฟ้าอากาศมาก) ดินเผาไม้ โลหะสำริด และทองคำ แบบอย่างของประติมากรรมสมัยสุโขทัย แบ่งเป็น 3 ยุค คือ (ประติมากรรมสมัยสุโขทัย, [ออนไลน์].)

สุโขทัยยุคที่ 1 ประติมากรรมในยุคนี้ ยังแสดงอิทธิพลของศิลปะลพบุรีที่เห็นได้ชัด คือ ภาพปูนปั้นลวดลายประดับประดา ทั่วทั้งองค์พระพักตร์ วัดพระศรีรัตนมหาธาตุสุโขทัย ลายปูนปั้นประดับเสาใต้หรือเสาประทีป การสร้างพระพุทธรูปในยุคนี้ มีแบบเฉพาะเป็นของตนเองที่เรียกกันว่า “แบบวัดตะกวน” เป็นพระพุทธรูปแบบ เชียงแสนลังกา และสุโขทัย ผสมผสานกัน มีพระพักตร์กลม พระรัศมีเป็นแบบลังกา พระวรกาย และชายสังฆาฎิสั้นแบบเชียงแสน

สุโขทัยยุคที่ 2 ในยุคนี้มีมือการสร้างประติมากรรมของช่างไทยเชื้อสายชาวจีน พัฒนารูปแบบการสร้างพระพุทธรูป จนก่อรูปพุทธลักษณะอันงดงามของสกุลช่างสุโขทัยเอง นับเป็นศิลปะสุโขทัยแบบบริสุทธิ์



ในยุคนี้มีการสร้างพระพุทธรูปไว้มากมาย ตั้งแต่พระพุทธรูปขนาดใหญ่ เช่น พระอัญญาส พระอจนะ จนถึงพระพุทธรูปขนาดเล็ก และพระพิมพ์ นอกจากนี้ยังมีพระพุทธรูปขนาดปานกลาง ประดับภายในซุ้มมณฑปหรือพระเจดีย์เป็นจำนวนมากเช่นกัน สมเด็จพระสังฆราชเจ้า กรมหลวงชินวราลงคฺวณฺโณ ที่ 1 กล่าวไว้ว่า “กลางเมืองสุโขทัยนี้ มีพิหาร มีพระพุทธรูปทอง มีพระอัญญาส มีพระพุทธรูปอันใหญ่ มีพระพุทธรูปอันราม” พระพุทธรูปสุโขทัย ไม่นิยมสลักหิน แม้จะเป็นพระพุทธรูปขนาดใดก็ตาม จะปั้นด้วยปูน หรือหล่อด้วยโลหะมีค่าต่างๆ รวมทั้งทองคำบริสุทธิ์ ลักษณะพระพุทธรูปสุโขทัยยุคนี้ คือ พระพักตร์รูปไข่ พระขนงโก่ง พระนาสิกข่ม พระโอษฐ์อมยิ้มเล็กน้อย พระเศียรสมส่วนกับพระคอ และพระอังสา หมวดพระเกศาเล็ก พระรัศมีเป็นเปลว พระอุระผายสง่า พระอังสาใหญ่กว้าง พระถันโปน ปั้นพระองค์เล็ก ครองจีวรห่มเฉียง ชายจีวรยาวจรดมาถึงพระนาภี ปลายเป็นลายเขี้ยวตะขาบ พระกรเรียวดูจางข้าง นิ้วพระหัตถ์ และนิ้วพระบาททำแบบธรรมชาติดูมีชีวิต ฐานเป็นหน้ากระดานเกลี้ยง ปางที่นิยม คือ ปางมารวิชัย องค์ที่มีชื่อเสียงอยู่ในพิพิธภัณฑสถานแห่งชาติ และปางลีลา องค์พระพุทธรูปปางลีลาที่งดงาม ปัจจุบันประดิษฐานที่ระเบียงคด วัดเบญจมบพิตร

สุโขทัยยุคที่ 3 การปั้นพระพุทธรูปในยุคนี้ พัฒนาไปจากศิลปะสุโขทัยแบบบริสุทธิ์ มีความประณีต ดูเสมือนมีระเบียบ และกฎเกณฑ์มากขึ้น พระรัศมีเป็นเปลวมีขนาดใหญ่ขึ้น พระพักตร์รูปไข่สั้น พระอุณาโลมเป็นตัวอุทงายระหว่างหัวพระขนง พระวรกายมีความอ่อนไหวน้อยลง พระอาการสงบเสงี่ยม แลดูนิ่งสงบขึ้น พระกรยาว นิ้วพระหัตถ์ทั้ง 4 เสมอกัน ฝ่าพระบาทเรียบสั้น พระบาทยาว พระพุทธรูปที่สำคัญๆ ในยุคนี้ คือ พระพุทธชินราช พระพุทธชินสีห์ พระศรีศาสดา และพระศรีศากยมุนี เป็นต้น

ประติมากรรมปูนปั้นประดับพุทธสถาน เป็นภาพแบบอุดมคติ เพิ่งพัฒนารูปแบบตนเองให้หลุดพ้น ไปจากธรรมชาติ เช่น ภาพลวดลายปูนปั้นผนังวิหาร วัดนางพญา ศรีสัชชาลัย สุโขทัย ภาพลวดลายสลัก บนไม้ปลุกประดับเพดาน วัดพระศรีรัตนมหาธาตุ เชลียง สุโขทัย เป็นต้นในยุคนี้ยังพบประติมากรรมเครื่องปั้นดินเผา เครื่องประดับอาคารพุทธสถานประเภทช่อฟ้า บราลี ห้วนาค หุ้มกร ยักษ์ และเทวดา ซึ่งเป็นแบบเฉพาะของสุโขทัยอยู่เป็นจำนวนมาก

สถาปัตยกรรมสมัยสุโขทัย

สถาปัตยกรรมไทยสมัยสุโขทัย ได้แก่ สถาปัตยกรรมไทยที่สร้างขึ้นในอาณาจักรสุโขทัย เมื่อพุทธศตวรรษที่ 19-20 เฉพาะสถาปัตยกรรมที่เกี่ยวข้องกับพระพุทธศาสนา ได้แก่ โบสถ์ วิหาร สถูป และเจดีย์ (วิบูลย์ ลี้สุวรรณ, 2547: 117) สำหรับ “เจดีย์” ในสมัยสุโขทัยนั้นได้รับอิทธิพลศิลปะแบบต่างๆ จนเกิดเป็นลักษณะเฉพาะของสุโขทัย ซึ่งมีความงดงามและโดดเด่นที่สุด

เจดีย์ทรงดอกบัวตูม หรือทรงพุ่มข้าวบิณฑ์มักสร้างฐานสี่เหลี่ยมซ้อนกันสามชั้น องค์เจดีย์เป็นเหลี่ยมย่อมุมยอดเป็นทรงพุ่มข้าวบิณฑ์หรือดอกบัวตูม การก่อสร้างใช้ศิลาแลงเป็นแกน ฉาบปูน เจดีย์ทรงพุ่มข้าวบิณฑ์นี้ถือเป็นเจดีย์ของสุโขทัยแท้ๆ ปรากฏอยู่ตามวัดสำคัญต่างๆ เช่น เจดีย์ทรงพุ่มข้าวบิณฑ์ วัดมหาธาตุ เมืองเก่าสุโขทัย อำเภอเมืองสุโขทัย จังหวัดสุโขทัย เจดีย์ทรงพุ่มข้าวบิณฑ์เจดีย์เจ็ดแถว เมืองศรีสัชชาลัย อำเภอศรีสัชชาลัย จังหวัดสุโขทัย เป็นต้น

เจดีย์ทรงกลบแบบลังกาเป็นเจดีย์ที่รับรูปแบบมาจากลังกา เจดีย์แบบนี้ที่ฐานสี่เหลี่ยมยกสูงบางที่ ประดับฐานด้วยรูปช้าง เช่น เจดีย์วัดช้างรอบ อำเภอเมืองกำแพงเพชร จังหวัดกำแพงเพชร เจดีย์วัดช้างล้อม เมืองศรีสัชชาลัย อำเภอศรีสัชชาลัย จังหวัดสุโขทัย เจดีย์แบบนี้เห็นองค์ระฆังทรงกลมขึ้นไปเป็นบัลลังก์ยอดกลมเรียว เป็นเจดีย์ที่สร้างกันแพร่หลายในสมัยสุโขทัยแบบหนึ่ง (สถาปัตยกรรมทาง



พระพุทธศาสนา, [ออนไลน์]) สถาปัตยกรรมเหล่านี้ ถือได้ว่า สถาปัตยกรรมที่ใช้สักราะในรูปสัญลักษณ์ ได้แก่ เจดีย์ มณฑป และปราสาท

เจดีย์ รูปแบบเจดีย์ที่สร้างขึ้นในสมัยสุโขทัย ที่เป็นแบบสำคัญมี 3 แบบ คือ

1) **เจดีย์สุโขทัยแท้** หรือเจดีย์ทรงพุ่มข้าวบิณฑ์เป็นแบบเจดีย์ที่เกิดขึ้นในสมัยสุโขทัย โดยเฉพาะไม่มี ต้นแบบหรือแหล่งที่มาชัดเจน นักประวัติศาสตร์ศิลปะได้สันนิษฐานเกี่ยวกับแรงบันดาลใจและแนวคิดในการสร้างต่างกันอย่างออกไป บ้างก็ว่าเป็นการดัดแปลงมาจากลักษณะดอกบัว ซึ่งถือเป็นดอกไม้บูชาที่คู่กับพระพุทธศาสนา บางท่านสันนิษฐานว่า เป็นการดัดแปลงเค้าโครงมาจากพระปราสาทแบบศิลปะลพบุรีแล้วนำมาผสมกับเจดีย์ทรงกลมแบบลังกา และบางท่านได้เสนอว่าเป็นแนวคิดของช่างสุโขทัยที่สร้างเจดีย์ แบบนี้ เพื่อให้ต่างไปจากพระปราสาทตามแบบอิทธิพลเขมร อย่างไรก็ตามข้อสันนิษฐานต่างๆ ก็ยังไม่เป็นที่ยุติในทางวิชาการส่วนประกอบต่างๆ ของเจดีย์ทรงพุ่มข้าวบิณฑ์ คือ ฐานทำเป็นฐานสี่เหลี่ยมซ้อนกัน สามชั้น จากนั้นทำเป็นฐานบัว ถัดขึ้นไปเป็นชั้นแว่นฟ้าย่อเหลี่ยมไม่มีสี่เหลี่ยมซ้อนกัน 2 ชั้น ขึ้นไปเป็นเรือนธาตุ ย่อเหลี่ยมไม่มีสี่เหลี่ยมซ้อนกัน ส่วนยอดที่ต่อจากเรือนธาตุ คือ ทรงดอกบัวตูม จากนั้นจะมีวงแหวนหรือปล้องไฉนเรียงซ้อนลดขนาด แล้วจึงเป็นทรงกรวยแหลมในที่สุด อย่างไรก็ตาม ยังมีบางแห่งที่สร้างขึ้นแว่นฟ้าย่อเหลี่ยมไม่มีสี่เหลี่ยมเพียงชั้นเดียว เช่น เจดีย์พุ่มข้าวบิณฑ์วัดซ่อนข้าว เมืองสุโขทัย สำหรับที่วัดเจดีย์ยอดทอง จังหวัดพิษณุโลก ที่บริเวณส่วนเรือนธาตุมีการทำซุ้มเพิ่มเติมขึ้น

เจดีย์ทรงพุ่มข้าวบิณฑ์มีการสร้างกันอย่างแพร่หลายในสมัยสุโขทัย ที่ปรากฏในเมืองสุโขทัย คือ วัดมหาธาตุวัดตระพังเงินวัดซ่อนข้าววัดอ้อมรอบวัดอโศการาม และที่ปรากฏเฉพาะฐานซึ่งรู้ว่าเป็นเจดีย์ทรงพุ่มข้าวบิณฑ์มีอีกหลายแห่ง นอกจากนี้ยังมีอยู่ตามเมืองต่างๆ คือ เมืองศรีสัชชนาลัย กำแพงเพชร พิษณุโลก ตาก เพชรบูรณ์ รวมทั้งที่วัดสวนดอก จังหวัดเชียงใหม่ แต่ปัจจุบันไม่เหลือหลักฐาน และเมื่อสิ้นอาณาจักรสุโขทัยแล้ว เจดีย์ทรงพุ่มข้าวบิณฑ์ก็ไม่ได้มีการสร้างหรือพัฒนาขึ้นมาอีก

2) **เจดีย์ทรงกลม** สันนิษฐานกันว่าคงได้รับอิทธิพลจากลังกาพร้อมกับการรับพระพุทธศาสนา บางครั้งจึงเรียกกันว่า เจดีย์ทรงกลมแบบลังกา ส่วนประกอบต่างๆ ขององค์เจดีย์ คือ ฐานล่างทำเป็นฐานสี่เหลี่ยมซ้อนกัน 2-3 ชั้น จากนั้นจะเป็นฐานบัวซึ่งอาจจะมีหนึ่งชั้นหรือสองชั้น ถัดขึ้นไปจะเป็นมาลัยเถาเรียงซ้อนลดหลั่นกันขึ้นไป 3 ชั้น ลักษณะมาลัยเถาจะทำเป็นรูปบัวคว่ำ หรือที่เรียกอีกอย่างหนึ่งว่าบัวคว่ำอันเป็นลักษณะเฉพาะของเจดีย์ทรงกลมสุโขทัย จะต่างไปจากของอยุธยาและรัตนโกสินทร์ที่ทำมาลัยเถา ลักษณะกลม ถัดจากมาลัยเถาขึ้นไปจะเป็นองค์ระฆังซึ่งบริเวณส่วนล่างจะมีบัวปูนปั้นประดับ เรียกกันว่าบัวปากกระฆัง การทำบัวปากกระฆังนี้มีมาก่อนแล้วในศิลปะพม่าแห่งเมืองพุกาม และอาจจะให้อิทธิพลต่อศิลปะสุโขทัย องค์ระฆังรองรับส่วนที่เป็นบัลลังก์ เหนือบัลลังก์ขึ้นไปเป็นส่วนแกน แล้วเป็นปล้องไฉนปลียอด จนถึงเม็ดน้ำค้างเป็นที่สุด ข้อที่น่าสังเกตอีกประการหนึ่ง คือ เจดีย์ทรงกลมสมัยสุโขทัยจะไม่มีเสาฐานเหนือบัลลังก์ เช่น เจดีย์ทรงกลมสมัยอยุธยา

เจดีย์ทรงกลมที่ปรากฏในเมืองสุโขทัย เช่น วัดชนะสงคราม วัดสระศรี วัดตระกวน วัดตระพังทอง และเจดีย์รายอีกเป็นจำนวนมากในวัดมหาธาตุ นอกจากนี้ยังก่อสร้างแพร่หลายทั้งเมืองศรีสัชชนาลัย กำแพงเพชร พิษณุโลก เพชรบูรณ์ และนครสวรรค์ เจดีย์ทรงกลมแบบพิเศษ คือ เจดีย์ช้างล้อม รูปแบบสถาปัตยกรรมโดยทั่วไปจะเหมือนกับเจดีย์ทรงกลม เพียงแต่มีการนำประติมากรรมรูปช้างมาประดับส่วนฐาน โดยขยายฐานและส่วนอื่นๆ ให้เหมาะสม มีปรากฏหลายแห่งในเมืองสุโขทัย ศรีสัชชนาลัยและกำแพงเพชรสันนิษฐานกันว่ารับแบบอย่างมาจากประเทศลังกา ผ่านมาทางเมืองนครนครศรีธรรมราช เจดีย์ช้างล้อมสมัยสุโขทัยจึงมีลักษณะคล้ายกับพระบรมธาตุที่เมืองนครศรีธรรมราช



3) เจดีย์ทรงปราสาท องค์ประกอบของเจดีย์ คือ ส่วนฐานทำเป็นฐานสี่เหลี่ยมถัดขึ้นไปเป็นเรือนธาตุ ซึ่งมีการทำซุ้มประดิษฐานพระพุทธรูป ทรงมุมบนของเรือนธาตุจะประดับด้วยเจดีย์ขนาดเล็กทั้งสี่มุม ต่อจากเรือนธาตุขึ้นไปเป็นฐานแปดเหลี่ยมรองรับองค์ระฆัง แล้วจึงเป็นปลียอด เจดีย์แบบนี้ เชื่อกันว่าได้รับอิทธิพลมาจากศิลปะศรีวิชัย จึงมักเรียกเจดีย์ทรงปราสาทของสุโขทัยอีกอย่างหนึ่งว่า เจดีย์แบบศรีวิชัย เจดีย์แบบนี้มีปรากฏเป็นเจดีย์มุมประกอบเจดีย์พุ่มข้าวบิณฑ์ที่เป็นประธานวัดมหาธาตุ เมืองสุโขทัย และเจดีย์รายที่วัดเจดีย์เจ็ดแถว เมืองศรีสัชนาลัย

นอกจากนี้ยังมีเจดีย์อีกแบบหนึ่งที่ปรากฏเป็นเจดีย์ประธานวัดเจดีย์สูง นอกเมืองสุโขทัย ทางด้านตะวันออก ลักษณะส่วนยอดของเจดีย์จะเหมือนกับเจดีย์ทรงกลม คือ ทำมาลัยเถาเป็นแบบบัวกลีบซ้อนกัน 3 ชั้น รองรับองค์ระฆังที่มีปูนปั้นบัวปากระฆังประดับ จากนั้นเป็นบัลลังก์ ปล้องไฉน และปลียอด แต่ส่วนฐานมีการพัฒนาให้ต่างออกไป คือ ได้ขยายฐานหน้ากระดานให้สูงขึ้นจนเป็นผนังปริมาตรรูปสี่เหลี่ยมย่อมุมเพื่อรองรับส่วนยอด ซึ่งเป็นลักษณะผสมระหว่างศิลปะศรีวิชัยกับศิลปะสุโขทัย

เจดีย์ประธานวัดศรีพิจิตรกิติกัลยาราม นอกเมืองสุโขทัยทางด้านทิศใต้ทำฐานสูงคล้ายกับเจดีย์ประธานวัดเจดีย์สูง ลักษณะฐานที่ยืดให้สูงขึ้นนั้นเป็นฐานบัวลูกแก้วอันเป็นลักษณะฐานของสุโขทัย หลักฐานจากศิลาจารึกซึ่งพบที่วัดแห่งนี้บอกศักราชที่สร้างวัดเอาไว้ คือ อยู่ในช่วงกลางพุทธศตวรรษที่ 20 ดังนั้น รูปแบบเจดีย์ประธานวัดศรีพิจิตรกิติกัลยารามจึงเป็นแบบสมัยสุโขทัยตอนปลาย

มณฑป

ในสมัยสุโขทัยนิยมสร้างมณฑปให้ทำหน้าที่แทนเจดีย์อยู่ด้านหลังวิหารจะมี 2 แบบด้วยกัน คือ มณฑปที่มีลักษณะแผนผังเป็นรูปสี่เหลี่ยมจัตุรัส ผนังด้านข้างก่อหนา มีทางเข้าด้านหน้าเพียงด้านเดียว ภายในประดิษฐานพระพุทธรูปเต็มคับอยู่ภายในห้อง โครงสร้างหลังคาเป็นเครื่องไม้ซ้อนเป็นชั้นๆ ใช้กระเบื้องดินเผาบุหลังคา ซึ่งหลังคาได้หักพังลงทั้งหมด มณฑปแบบนี้มีที่วัดศรีชุม วัดตึก วัดศรีโทณ วัดซ่อนข้าว และวัดตระพังทองกลาง สำหรับมณฑปวัดศรีชุมจะทำผนัง 2 ชั้น มีบันไดอยู่กลางสามารถเดินขึ้นไปจนถึงหลังคาได้ สันนิษฐานกันว่าอาจจะได้รับอิทธิพลมาจากศิลปะลังกาศสมัยโปลนารูวะหรืออาจได้รับอิทธิพลจากศิลปะพม่าที่เมืองพุกาม ซึ่งนิยมสร้างผนัง 2 ชั้น มีบันไดอยู่ภายในสำหรับเดินขึ้นไปชั้นบน

ส่วนมณฑปอีกลักษณะหนึ่งจะทำเป็นมณฑปโถง ตรงกลางจะมีแท่นทึบเพื่อรับส่วนหลังคา และมีพระพุทธรูปประดับผนังทั้งสี่ด้าน ที่เรียกพระพุทธรูปสี่อริยาบถ คือ มีพระพุทธรูปนั่ง ยืน เดิน และนอน ผนังแต่ละด้านจะมีมุขยื่นออกมาเสมอกัน โครงสร้างหลังคาเป็นเครื่องไม้หักพังลงจนหมด มณฑปลักษณะนี้พบที่วัดเซตุน วัดพระพายหลวงเมืองสุโขทัย และที่วัดพระสี่อริยาบถ จังหวัดกำแพงเพชร

พระปราสาท

มีที่วัดพระพายหลวงและวัดศรีสวาย เป็นลักษณะศิลปะลพบุรีที่สร้างมาก่อนสมัยสุโขทัยและสร้างขึ้นตามคติพระพุทธรูปสามนัยและพราหมณ์ แบบแผนผังเป็นปราสาท 3 องค์เรียงกันในแนวนอน สมัยสุโขทัยได้แปลงโบราณสถานทั้งสองแห่งให้เป็นวัดในพระพุทธรูปสามนัย และใช้ปราสาทที่มีมาแต่เดิมเป็นสถูปหลักโดยสร้างวิหารขึ้นทางด้านหน้า ที่วัดพระพายหลวง พบพระพุทธรูปปูนปั้นสมัยสุโขทัยอยู่ในปราสาทองค์ใหญ่ ส่วนที่วัดศรีสวายคงจะมีการแก้รูปแบบให้เป็นปราสาทไทย คือ ทำทรงสูงชะลูดขึ้นกว่าเดิมและลดทอนปูนปั้นกลีบขนุนก็เป็นแบบศิลปะสุโขทัย

สถาปัตยกรรมสุโขทัย และรวมไปถึงงานช่างในศิลปะสุโขทัยแขนงต่างๆ คงจะไม่ได้สิ้นสุดลงไปพร้อมๆ กับอำนาจทางการเมือง กล่าวคือแม้สุโขทัยจะถูกรวมเข้าเป็นส่วนหนึ่งของกรุงศรีอยุธยาในช่วงปลายพุทธศตวรรษที่ 20 แต่รูปแบบทางศิลปะได้สืบเนื่องอยู่ในเมืองสุโขทัยและในบริเวณที่เคยเป็นแคว้น



แคว้นสุโขทัยมาอีกเกือบ 200 ปี トラバจนสมเด็จพระนเรศวรได้อพยพชุมชนชาวสุโขทัยครั้งใหญ่ในช่วงต้นพุทธศตวรรษที่ 22 หรือช่วงสมัยอยุธยาตอนกลางศิลปะสุโขทัยคงจะสิ้นสุดในช่วงระยะเวลานั้น

อิทธิพลที่มีต่อพุทธศิลปะสมัยสุโขทัย

ศิลปะสุโขทัย เกิดขึ้นในพุทธศตวรรษที่ 18-19 บริเวณลุ่มแม่น้ำยม แม่น้ำน่าน แถบจังหวัดสุโขทัย อุตรดิตถ์ แพร่ พิษณุโลก และบริเวณลุ่มแม่น้ำปิง ทางตอนใต้ของจังหวัดกำแพงเพชร โดยเกิดจากแรงบันดาลใจทางพระพุทธศาสนาแบบเถรวาทที่ได้รับอิทธิพลมาจากลังกา และยังมีศิลปะจากพม่า ขอม และจีน

สถาปัตยกรรม

เจดีย์แบบสุโขทัย เป็นเจดีย์แบบใหม่ซึ่งไม่มีที่ใดเหมือน ซึ่งช่างได้นำบางลักษณะมาจากปราสาทแบบขอมและบางลักษณะของเจดีย์พม่าสมัยพุกามาปรับปรุงเป็นแบบใหม่ เช่น เจดีย์ปราสาทประเภทเรือนชั้น ที่ได้รับแรงบันดาลใจจากปราสาทขอม และเจดีย์ที่ผนวกกับศิลปะล้านนา (สารานุกรมไทยสำหรับเยาวชนฯ เล่มที่ 37) คือ เจดีย์ทรงปราสาทยอดเจดีย์ที่ได้รับอิทธิพลศิลปะลังกา รูปแบบเจดีย์ที่สร้างสมัยสุโขทัยมี 3 แบบ คือ 1) เจดีย์สุโขทัยแท้ 2) เจดีย์ทรงกลม 3) เจดีย์ทรงปราสาท

มณฑปสันนิษฐานกันว่าอาจจะได้รับอิทธิพลมาจากศิลปะลังกาสัมโยปถนารูวะ หรืออาจได้รับอิทธิพลจากศิลปะพม่าที่เมืองพุกาม ซึ่งนิยมสร้างผนัง 2 ชั้น มีบันไดอยู่ภายในสำหรับเดินขึ้นไปชั้นบน โดยนิยมสร้างมณฑปให้ทำหน้าที่แทนเจดีย์อยู่ด้านหลังวิหาร ซึ่งจะมีอยู่ 2 ลักษณะ คือ ลักษณะแผนผังเป็นรูปสี่เหลี่ยมจัตุรัส ผนังด้านข้างก่อหนา มีทางเข้าด้านหน้าเพียงด้านเดียว อีกลักษณะหนึ่งจะทำเป็นมณฑปโถง ตรงกลางจะมีแท่นทิวเพื่อรับส่วนหลังคา และมี พระพุทธรูปประดับผนังทั้งสี่ด้านที่เรียกพระพุทธรูปสี่อิริยาบถ คือ มีพระพุทธรูปนั่ง ยืน เดิน และนอน

ประติมากรรม

ประติมากรรมสมัยสุโขทัยนี้มีการสร้างขึ้นตามแบบแผนของชาวพุทธ ซึ่งสร้างมาจากวัสดุจากธรรมชาติเป็นส่วนใหญ่และมีความทนทานต่อสภาพภูมิอากาศ ประติมากรรมสมัยสุโขทัยนี้แบ่งได้เป็น 3 ยุค คือ

สุโขทัยยุคที่ 1 ประติมากรรมในยุคนี้แสดงอิทธิพลของศิลปะลพบุรีอย่างชัดเจน การสร้างพระพุทธรูปในยุคนี้มีรูปแบบเป็นของตัวเองที่เรียกว่า แบบวัดตะกวน เป็นพระพุทธรูปแบบ เชียงแสน ลังกา และสุโขทัย ผสมผสานกัน มีพระพักตร์กลม พระรัศมีเป็นแบบลังกา พระวรกาย และชายสังฆาฏิสั้นแบบเชียงแสน

สุโขทัยยุคที่ 2 ฝีมือในการสร้างประติมากรรมของช่างไทยในยุคนี้เชี่ยวชาญขึ้น มีการพัฒนาสร้างพระพุทธรูปจนเกิดเป็นพุทธลักษณะอันงดงามของช่างสกุลสุโขทัยเอง นับว่าเป็นยุคบริสุทธิ์ของศิลปะสุโขทัย มีการสร้างพระมากมายตั้งแต่ขนาดใหญ่จนถึงพระบูชาขนาดเล็ก และพระพิมพ์ ปางที่เป็นที่นิยม คือ พระพุทธรูปปางมารวิชัย

สุโขทัยยุคที่ 3 เป็นยุคที่พัฒนาจากยุคสุโขทัยบริสุทธิ์ มีความประณีต ดูเสมือนมีระเบียบมีกฎเกณฑ์ พระพุทธรูปที่สำคัญๆ ในยุคนี้ คือ พระพุทธรูปชินราช พระพุทธรูปชินสีห์ พระศรีศาสดา และพระศรีศากยมุนี เป็นต้น (สารานุกรมไทยสำหรับเยาวชนฯ เล่มที่ 14) พระพุทธรูปที่นิยมสร้าง คือ พระสี่อิริยาบถและยังนิยมสร้างพระพุทธรูปที่มีทั้งสร้างจากศิลาและสัมฤทธิ์ (ม.จ.สุภัทรดิศ ดิศกุล, ม.ป.ป.: 40-41) ส่วนเครื่องสังคโลกได้รับวิthyการมาจากประเทศจีน



พุทธศิลปะสมัยรัตนโกสินทร์

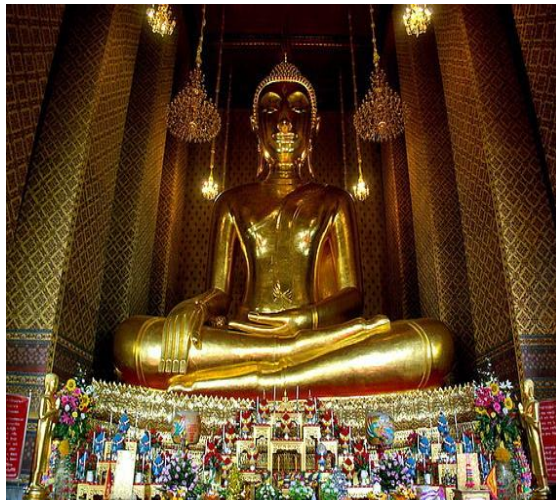
พุทธศิลปะประเภทประติมากรรมในสมัยรัตนโกสินทร์ที่นำมากล่าวในที่นี้คือ

1. พระพุทธรูปปางห้ามสมุทร และพระพุทธรูปปางสมาธิ ประดิษฐานอยู่ในพระอุโบสถวัดพระศรีรัตนศาสดาราม กรุงเทพมหานคร พระพุทธรูปทั้ง 2 องค์นี้ พระบาทสมเด็จพระนั่งเกล้าเจ้าอยู่หัวทรงสร้างขึ้นตามพระราชประเพณีนิยมที่เชื่อว่ามีมาแล้วตั้งแต่สมัยอยุธยา คือ การสร้างรูปบูรพมหากษัตริยาธิราชเจ้าพระองค์จึงโปรดเกล้าฯ ให้สร้างพระพุทธรูปทรงเครื่องใหญ่อย่างพระมหากษัตริย์พรตราชขึ้น 2 องค์ เป็นพระพุทธรูปสำริดหุ้มด้วยทองคำ องค์หนึ่งจารึกพระนามว่า “พระพุทธรูปปางห้ามสมุทร” ถวายสมเด็จพระบรมอัยกา เพื่อใช้แทนพระนามเดิมว่า “แผ่นดินต้น” อีกพระองค์หนึ่งจารึกพระนามว่า “พระพุทธรูปปางสมาธิสุลาสัย” พระบรมชนกนาถ เพื่อใช้แทนพระนามที่ เรียกมาแต่เดิม คือ “แผ่นดินกลาง” ต่อมาในรัชกาลที่ 4 ได้ทรงเปลี่ยนเป็น “พระพุทธรูปปางห้ามสมุทร” ด้วยเหตุนี้ พระนามของพระพุทธรูปทั้ง 2 องค์ จึงกลายเป็นพระนามของรัชกาลที่ 9 และรัชกาลที่ 2 ด้วยเหตุผลที่ไม่ประสงค์ให้เรียกพระนามรัชกาลที่ 3 ว่า “แผ่นดินปลาย”

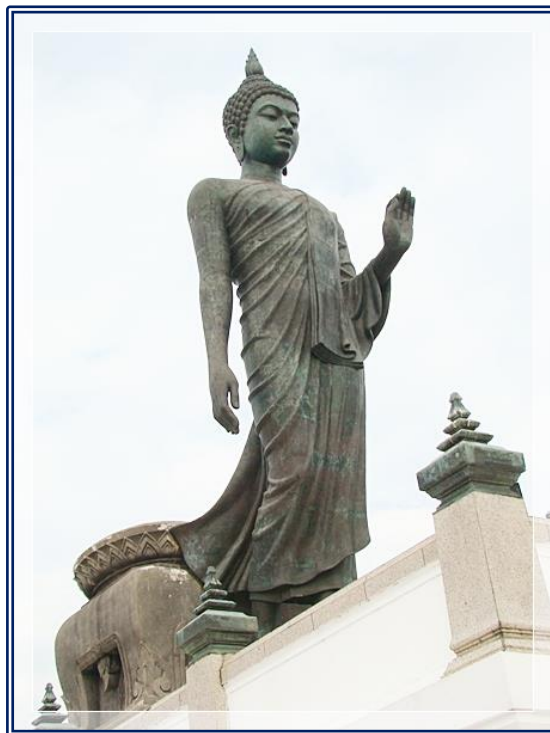
พุทธลักษณะของพระพุทธรูปทั้ง 2 องค์ เหมือนกัน คือ เป็นพระพุทธรูปยืน แสดงปางประทานอภัยทั้ง 2 พระหัตถ์ (ห้ามสมุทร) ทรงเครื่องใหญ่อย่างพระมหากษัตริย์พรตราชซึ่งมีมาแล้วตั้งแต่สมัยอยุธยาตอนปลาย แต่ได้เพิ่มเครื่องทรงให้มากขึ้นกว่าเดิม เช่น กรรเจียรนยา กระหนกเหนือพระอังสา และเพิ่มชั้นของชายไหวชายแครง ลักษณะสำคัญ คือ พระพักตร์แบบหุ่นที่เป็นลักษณะเฉพาะของพระพุทธรูปในรัชกาลที่ 3

2. พระพุทธรูปรัตนนายก ประดิษฐานอยู่ที่พระวิหารหลวง วัดกัลยาณมิตร กรุงเทพมหานคร เดิมเรียกว่า “พระโต” หรือ “หลวงพ่โต” ชาวจีนเรียกว่า “ซำปอกง” หรือ “ซำปอสุดกง” พระบาทสมเด็จพระจอมเกล้าเจ้าอยู่หัว ถวายพระนามว่า “พระพุทธรูปรัตนนายก” เป็นพระพุทธรูปที่สร้างขึ้นในรัชกาลที่ 3 แห่งกรุงรัตนโกสินทร์ โดยเจ้าพระยานิกรบดินทร์ (โต กัลยาณมิตร) ได้อุทิศที่ดินสร้างวัดกัลยาณมิตร พระบาทสมเด็จพระนั่งเกล้าเจ้าอยู่หัว พระราชทานเงินช่วยสร้างพระวิหารหลวงและพระพุทธรูปประธาน พร้อมทั้งเสด็จพระราชดำเนินทรงก่อพระฤกษ์ พระโตสร้างแล้วเสร็จในพ.ศ. 2380

3. พระศรีศากยะทศพลญาณประธานพุทธมณฑลสุทรรศน์ ประดิษฐานบริเวณพุทธมณฑล จังหวัดนครปฐม เป็นพระพุทธรูปปลีลาขนาดใหญ่ หล่อด้วยทองสำริดหนัก 17,543 กิโลกรัม โดยแบ่งหล่อเป็นชิ้นต่างๆ ขององค์พระ รวม 137 ชิ้น แล้วจึงนำไปประกอบกับโครงเหล็กบนฐานพระพุทธรูป เพื่อเชื่อมรอยต่อ และปรับแต่งให้เป็นเนื้อเดียวกัน เป็นพระพุทธรูปสูง 15.875 เมตร ถือเป็นพระพุทธรูปปลีลาหล่อด้วยทองสำริดที่มีลักษณะงดงาม และมีขนาดใหญ่ที่สุดในสมัยรัตนโกสินทร์ ประดิษฐานอยู่กลางแจ้ง เพื่อเป็นพระประธานของพุทธมณฑล พระพุทธรูปองค์นี้ออกแบบโดยศาสตราจารย์ศิลป์ พีระศรี ประติมากรชาวอิตาลีที่เข้ามารับราชการในประเทศไทย และนายสาโรจ จารักษ์ จากกรมศิลปากร เป็นผู้ควบคุมการปั้นและขยายแบบ ได้หล่อขึ้นแล้วเสร็จ และนำขึ้นประดิษฐานในพ.ศ. 2525 พุทธลักษณะของพระพุทธรูปองค์นี้ ได้แรงบันดาลใจมาจากพระพุทธรูปปลีลาสมัยสุโขทัย โดยมีส่วนที่ เพิ่มเติมเข้าไปและถือเป็นงานประติมากรรมร่วมสมัย คือ การครองจีวรที่มีริ้วแบบเหมือนจริง



ภาพที่ 1 พระพุทธไตรรัตนนายก ประดิษฐานอยู่ที่พระวิหารหลวง วัดกัลยาณมิตร กรุงเทพมหานคร



ภาพที่ 2 พระศรีศากยทศพลญาณประธานพุทธมณฑลสุทรรศน์ประดิษฐานบริเวณพุทธมณฑล
จังหวัดนครปฐม

สถาปัตยกรรมสมัยรัตนโกสินทร์

ในสมัยรัตนโกสินทร์ตอนต้นจะเป็นการสืบทอดรูปแบบศิลปะสมัยอยุธยา ต่อมาเมื่อได้รับอิทธิพล จากศิลปะตะวันตก ลักษณะของสถาปัตยกรรมก็มีการเปลี่ยนแปลงไปอย่างรวดเร็ว ซึ่งพอจะสรุปพัฒนาการของผลงานทัศนศิลป์ด้านสถาปัตยกรรมสมัยรัตนโกสินทร์ได้ดังนี้

1) **สถาปัตยกรรมแบบอยุธยา** ในช่วงรัตนโกสินทร์ตอนต้น การก่อสร้างอาคารมักจะเลียนแบบสถาปัตยกรรมอยุธยาเป็นหลัก โดยเฉพาะอาคารประเภทเครื่องก่อ เช่น โบสถ์ วิหาร ปราสาทราชมนเฑียร



จะสร้างให้ฐานแน่นโค้งรับกับหลังคาที่เรียกว่าฐานแน่นโค้งแบบตอกทองช้างหรือโค้งสำเภา เช่น สถาปัตยกรรมหมู่พระมหามณเฑียรสถาน 3 หลัง คือ พระที่นั่งจักรพรรดิพิมาน พระที่นั่งไพศาลทักษิณ และพระที่นั่งอมรินทรวินิจฉัยฯ เป็นต้น และยังมีนิมสร้างเจดีย์ทรงกลมแบบลังกา และแบบทรงกรวยเหลี่ยมย่อมุม เช่น เจดีย์ทอง 2 องค์ บริเวณมูมปราสาทพระเทพบิดร ภายในวัดพระศรีรัตนศาสดาราม ส่วนการสร้างเจดีย์ทรงปรางค์มีการปรับเปลี่ยนจากรูปแบบของขอมให้มีลักษณะเฉพาะเป็นแบบไทยที่มีรูปทรงเพรียวและอ่อนช้อยมากกว่าของขอม เช่น พระปรางค์วัดอรุณราชวราราม เป็นต้น

2) **สถาปัตยกรรมแบบสมัยรัชกาลที่ 3** ซึ่งจะเป็นสถาปัตยกรรมที่เลียนแบบศิลปะจีน เสาอาคารไม่มีบัวหัวเสา ไม่ติดคันทวย ก่อเป็นสี่เหลี่ยมทึบ โบลส์ วิหาร ก็เอาช่อฟ้า ใบระกา หางหงส์ออก มีการนำเอาลวดลายบนเครื่องปั้นดินเผาประดับวัดที่มีตัวอย่างศิลปะจีนผสมผสานอยู่มาก เช่น วัดราชโอรสาราม วัดพระเชตุพนวิมลมังคลาราม วัดสุทัศน์เทพวราราม เป็นต้น นอกจากนี้ในสมัยรัชกาลที่ 3 ยังมีการประดิษฐ์ยอดซุ้มและยอดปราสาทเป็นรูปมงกุฎ ดังจะเห็นตัวอย่างได้จากสถาปัตยกรรมภายในวัดพระเชตุพนวิมลมังคลาราม วัดพระศรีรัตนศาสดาราม วัดอรุณราชวราราม โลหะปราสาท วัดราชนันทารามวรวิหาร เป็นต้น

อิทธิพลที่มีต่อพุทธศิลปะสมัยรัตนโกสินทร์

ศิลปะรัตนโกสินทร์ หมายถึงศิลปะในสมัยรัตนโกสินทร์ ที่เริ่มต้นตั้งแต่สมัยของพระบาทสมเด็จพระพุทธยอดฟ้าจุฬาโลกมหาราชทรงสถาปนากรุงเทพมหานคร ขึ้นเป็นราชธานีตั้งแต่ พ.ศ. 2325 จนถึงสมัยปัจจุบัน

สถาปัตยกรรม

สถาปัตยกรรมรัตนโกสินทร์ยุคต้นเน้นการเลียนแบบอย่างหรือสืบต่อสายสกุลช่างจากอยุธยาตอนปลาย นัยสำคัญที่แตกต่าง คือ การสร้างระเบียงคดล้อมรอบพระอุโบสถที่ไม่ค่อยปรากฏในสมัยอยุธยา และนิยมเลือกพระพุทธรูปปางสมาธิเป็นพระประธานในอุโบสถ จากที่สมัยอยุธยานิยมพระพุทธรูปปางมารวิชัย (วารสารวิจิตรศิลป์)

พระสถูปที่สร้างในรัชกาลที่ 1-3 นิยมสร้างพระปรางค์และพระเจดีย์ย่อมุมไม้สิบสอง เจดีย์ทรงเครื่องที่นิยมสมัยอยุธยาและนำมาสร้างในสมัยรัชกาลที่ 1-3 เท่านั้น (ศักดิ์ชัย สายสิงค์, 2551: 91) เจดีย์ในสมัยรัตนโกสินทร์พบเพียง 4 รูปแบบ คือ เจดีย์ทรงปรางค์ เจดีย์ทรงเครื่อง เจดีย์ทรงระฆังและเจดีย์ย่อมุมไม้สิบสอง

สมัยรัชกาลที่ 4 นิยมตามคติดั้งเดิมสมัยอยุธยา นิยมวิหารอยู่ทางด้านหน้ามีระเบียงคดต่อจากวิหาร เจดีย์นิยมทรงกลม สถาปัตยกรรมแบบยุโรปแพร่หลายในรัชกาลที่ 5 ก็เช่นกันนิยมสร้างแบบยุโรปทั้งสถานที่ราชการและวังของเจ้านาย เช่น ที่นั่งจักรีมหาปราสาท (ศิลปะสมัยรัตนโกสินทร์ พุทธศตวรรษที่ 24-ปัจจุบัน, ([ออนไลน์], 9 เมษายน 2566) และการออกแบบอย่างสถาปัตยกรรมตะวันตกแบบกอทิก (ผู้จัดการออนไลน์) ที่วัดนิเวศธรรมประวัติราชวรวิหาร

สมัยรัชกาลที่ 6 ยังนิยมก่อสร้างตามประเพณีไทย แม้มีช่างต่างชาติออกแบบแต่ก็กำหนดว่าต้องนำรูปแบบไทยเป็นหลักในการออกแบบ (ชาติรี ประภิตนทการ, 2550: 213) โดยประยุกต์จารีตให้เข้ากับแบบอาคารตะวันตก สมัยรัชกาลที่ 7 มีเพียงการสร้างสะพานพระพุทธยอดฟ้าและวังเพียงแห่งเดียวคือ วังไกลกังวลเพราะได้ตระหนักถึงภาวะของเศรษฐกิจ

ประติมากรรม

ประติมากรรมสมัยรัตนโกสินทร์แบ่งออกได้เป็น 3 ระยะ คือ ประติมากรรมแบบดั้งเดิม ประติมากรรมระยะปรับตัว และประติมากรรมร่วมสมัย



ประติมากรรมแบบดั้งเดิมอยู่ในช่วงระหว่างรัชกาลที่ 1-3 มีการสร้างพระพุทธรูปน้อยยังคงดำเนินตามประเพณีเดิม โดยมักจะเคลื่อนย้ายจากสุโขทัยและจังหวัดในภาคกลางนำมาบูรณะใหม่แล้วส่งไปประดิษฐานเป็นพระประธานตามวัดต่างๆ ในรัชกาลที่ 3 มีการสร้างหล่อพระประธานขนาดใหญ่มีการสร้างพระพุทธรูปยืนห้ามญาติอันเป็นพระราชนิยมของรัชกาลที่ 3

สมัยรัชกาลที่ 4-5 เป็นยุคสมัยของการปรับตัว เปิดประเทศรัชกาลที่ 4 มีพระราชดำริปั้นรูปเหมือนแบบตะวันตกครั้งแรก สมัยรัชกาลที่ 5 มีการปั้นพระบรมราชานุสาวรีย์ประจำรัชกาลที่ 1, 2, 3 ให้มีความงามแบบพระหรือเทวรูป และมีการสร้างพุทธรูปขึ้นใหม่บ้าง เช่น พระประธานวัดนิเวศน์ธรรมประวัติ เป็นต้น

ในสมัยรัชกาลที่ 6 จนถึงรัชกาลปัจจุบัน เป็นศิลปะที่มีผลมาจากความเจริญแบบตะวันตก รัชกาลที่ 6 ทรงส่งเสริมศิลปะช่วงสมัยใหม่ จ้างช่างฝรั่งมาเพื่อออกแบบจึงเกิดลัทธิทางศิลปะมากมาย ประติมากรรมจึงเข้าสู่แบบของศิลปะร่วมสมัย (สารานุกรมไทยสำหรับเยาวชนฯ, [ออนไลน์], 5 เมษายน 2566)

จิตรกรรม

จิตรกรรมฝาผนังสมัยรัตนโกสินทร์โดยมากเขียนในอุโบสถ วิหาร และหอไตร ในรัชกาลที่ 1-2 จิตรกรรมฝาผนังเหลืออยู่น้อยเพราะมีการบูรณะในรัชกาลที่ 3 ส่วนที่เหลือเป็นงานที่สืบทอดจากอยุธยาตอนปลายและบูรณะใหม่ จิตรกรรมฝาผนังในรัชกาลที่ 2 แทบไม่เหลืออยู่เลย (ศักดิ์ชัย สายสิงห์, 2551)

จิตรกรรมฝาผนังสมัยรัชกาลที่ 3 ได้รับอิทธิพลจากศิลปะจีนมีทั้งเขียนขึ้นใหม่และบูรณะโดยยังคงสืบทอดขนบธรรมเนียมตามคติในเรื่องอดีตพระพุทธเจ้า พุทธประวัติและคติแนวใหม่ที่มีผลมาจากการพัฒนาของสังคมทั้งภายนอกและภายใน (ศิลปกรรมสมัยรัตนโกสินทร์ตอนต้น ขอบเขต 1, (PDF))

ตั้งแต่สมัยรัชกาลที่ 4 เป็นต้นมา ได้มีการติดต่อกับประเทศทางตะวันตกมากขึ้น จึงได้รับอิทธิพลแบบตะวันตกเข้ามาปะปนกับจิตรกรรมของไทย ซึ่งในสมัยนี้จะมีความเหมือนจริงมากขึ้นเป็นลักษณะ 3 มิติ ช่างที่สำคัญ คือ ชรวอินโหม่ง (ศิลปวัฒนธรรม)

เปรียบเทียบลักษณะพุทธศิลปะสมัยสุโขทัยกับสมัยรัตนโกสินทร์

พุทธศิลปะในแต่ละยุคสมัยได้รับอิทธิพลมาจากสิ่งต่างๆ อาจจะมีบางอย่างที่เหมือนหรือคล้ายคลึงกันบ้าง ขึ้นอยู่กับว่าในช่วงยุคสมัยนั้นมีระยะเวลาใกล้เคียงกันหรือมีช่วงระยะเวลาที่ห่างกัน หากเป็นยุคสมัยที่ต่อเนื่องกันมากจะมีกลิ่นไอของเดิมก่อนหน้าไว้ไม่มากนักน้อย รวมทั้งภาวะต่างๆ ในขณะนั้นไม่ว่าจะเป็นภาวะทางเศรษฐกิจการติดต่อค้าขายกับต่างชาติ การปกครองที่อำนาจตกอยู่กับพระมหากษัตริย์ ภาวะของเหตุการณ์เมืองศึกสงคราม การเข้ามาของศาสนา สิ่งต่างๆ ที่กล่าวมาล้วนเป็นเหตุให้เกิดความเหมือนหรือแตกต่างกันของพุทธศิลป์ได้ ดังนั้น พุทธลักษณะพุทธศิลปะสมัยสุโขทัยกับพุทธศิลปะสมัยรัตนโกสินทร์ก็เช่นกัน อาจมีบางอย่างคล้ายกัน แตกต่างกันไปเพราะระยะเวลาของทั้ง 2 ยุคนี้ต่างกันพอสมควรซึ่งมีทั้ง 2 ยุคนี้ห่างกันประมาณ 500 กว่าปี

พุทธศิลปะสมัยสุโขทัยที่เป็นประติมากรรมนั้นมี 3 ยุค ยุคแรกเป็นยุคที่ได้รับอิทธิพลจากสมัยลพบุรี การสร้างพระพุทธรูปมีแบบเฉพาะตัวเองที่เรียกว่า แบบวัดตะกวน อันเกิดจากการผสมผสานกันระหว่างแบบสุโขทัยและลพบุรี ยุคที่ 2 เป็นแบบสุโขทัยบริสุทธิ์และยุคที่ 3 ก็มีพัฒนาการต่อจากยุคที่ 2 ในทิศทางที่ดีขึ้นกว่า พุทธรูปสมัยสุโขทัยถือว่ามีเอกลักษณ์เฉพาะตัวแม้มีการผสมผสานจากศิลปะหลายแห่ง แต่ก็ยังเป็นศิลปะแบบสุโขทัยที่สวยงาม เป็นเอกลักษณ์เฉพาะตัวที่สุดและยังเป็นแม่แบบของการสร้างพระพุทธรูปในสมัยต่างๆ อีกด้วย (พระมหาสุรศักดิ์ สุรเมธี (ชะมารัมย์), 2555) ในส่วนของสถาปัตยกรรมมีข้อสันนิษฐานว่าได้รับอิทธิพลมาจากลพบุรี ลังกา ขอมบ้างแต่โดยรวมแล้วเกิดเป็นลักษณะที่เฉพาะของ



สุโขทัยได้อย่างโดดเด่นและงดงาม ในสมัยรัตนโกสินทร์มีการสร้างเจดีย์ทรงปราสาทที่มีลักษณะเป็นแบบไทยสูงเพรียวและดูอ่อนช้อย ดังภาพ



ภาพที่ 3 เจดีย์ทรงกลมที่รับอิทธิพลจากลังกา พระปราสาท วัดอรุณราชวราราม



ภาพที่ 4 วัดช้างล้อม จังหวัดสุโขทัย สถาปัตยกรรมสมัยรัตนโกสินทร์

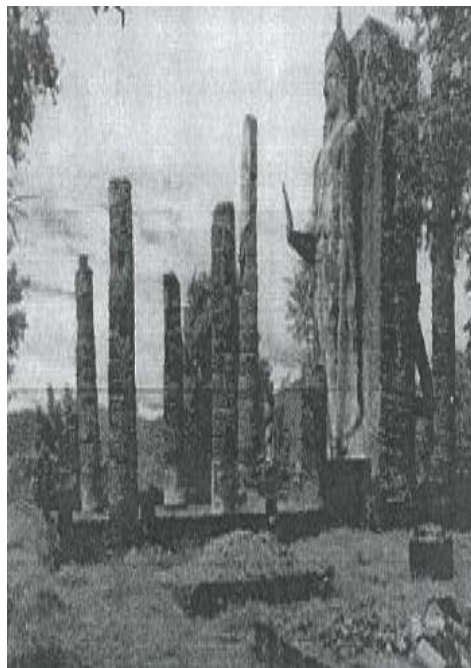
พุทธศิลปะสมัยรัตนโกสินทร์สำหรับการสร้างพระพุทธรูปส่วนใหญ่รับอิทธิพลมาจากศิลปะสุโขทัยและศิลปะอยุธยา แม้ว่าในสมัยรัตนโกสินทร์จะได้รับเอาศิลปะจากต่างชาติเข้ามามากแต่ก็ไม่มีผลกับการสร้างพระพุทธรูป เนื่องจากสกุลช่างในสมัยนี้ใส่ใจในเรื่องไสยเครื่องประดับมากกว่าสี่พระพักตร์ จึงเป็นเหตุให้องค์พระปฏิมากรรมสมัยนี้ประดับตกแต่งอย่างอลังการ อิทธิพลจากต่างชาติจึงส่งผลน้อยมากในด้านประติมากรรม โดยส่วนมากแล้วศิลปะจากต่างชาติไม่ว่าจากประเทศจีนหรือหรือด้านตะวันตกจะมีอิทธิพลในด้านของสถาปัตยกรรมเป็นส่วนใหญ่ เช่น อุโบสถ เมรุ วิหาร ศาลา หลังคาเป็นทรงไทยแต่อาคารเป็นทรงตะวันตกหรือเป็นแบบตะวันตกล้วนๆ เป็นต้น (พระพิมลธรรม (ชอบ อนุจารีมหาเถร), 2558.: 25)



เช่น พระศรีศากยะทศพลญาณประธานพุทธมณฑลสุทรรศน์ ประดิษฐานบริเวณพุทธมณฑล จังหวัดนครปฐม เป็นงานประติมากรรมร่วมสมัย คือ การครองจีวรที่มีริ้วแบบเหมือนจริง ในยุคสุโขทัยพระพุทธรูปสุโขทัยไม่นิยมสลักหิน แม้จะเป็นพระพุทธรูปขนาดใดก็ตาม จะปั้นด้วยปูน หรือหล่อด้วยโลหะมีค่าต่างๆ รวมทั้งทองคำบริสุทธิ์ ลักษณะพระพุทธรูปสุโขทัยยุคนี้ คือ พระพักตร์รูปไข่ พระขนงโก่ง พระนาสิกขุ่ม พระโอษฐ์อมยิ้มเล็กน้อยดังภาพ



ภาพที่ 5 พระศรีศากยะทศพลญาณ ประธานพุทธมณฑลสุทรรศน์



ภาพที่ 6 พระอัฐารส วัดสะพานหิน จังหวัดสุโขทัย พระพุทธรูปปูนปั้นขนาดใหญ่ ศิลปะสุโขทัย



สรุป

พุทธศิลป์นับตั้งแต่สมัยก่อนประวัติศาสตร์จนถึงสมัยประวัติศาสตร์ชาติไทย ตั้งแต่พุทธศิลปะสมัยล้านนา สมัยสุโขทัย สมัยอู่ทอง สมัยอยุธยา สมัยรัตนโกสินทร์ เกิดจากวัฒนธรรมประเพณี และความเลื่อมใสศรัทธาในพระพุทธศาสนาเป็นหลักสำคัญ ไม่ว่าจะในด้านประติมากรรม สถาปัตยกรรม การสร้างพระพุทธรูปต่างๆ ล้วนแล้วแต่เป็นเอกลักษณ์และมรดกของชาติทั้งสิ้น ในบทความนี้กล่าวถึงการเปรียบเทียบของลักษณะพุทธศิลปะสมัยสุโขทัยกับพุทธศิลปะสมัยรัตนโกสินทร์ สรุปได้ว่าการสร้างพุทธศิลปะของชนชาติไทยทั้ง 2 ยุคสมัยนี้ แม้จะเป็นช่วงยุคสมัยที่แตกต่างกันแต่จุดประสงค์ของการสร้างพุทธศิลปะนั้นเหมือนกัน เพื่อแสดงถึงความเป็นเอกลักษณ์ของไทย อีสรเสรีภาพ สร้างงานพุทธศิลป์ขึ้นมาเพื่อเป็นพุทธบูชา

ดังนั้น แม้ว่าพุทธศิลป์ทั้ง 2 ยุคจะมีความแตกต่างกันอยู่บ้างในเรื่องของลักษณะที่สร้างออกมา การได้รับอิทธิพลที่ต่างกันบ้าง แต่ก็ยังมีรูปแบบของยุคสมัยที่เกิดก่อนหลงเหลือให้เห็นอยู่บ้าง การสร้างงานพุทธศิลป์ทั้งที่เป็นประติมากรรม สถาปัตยกรรม จิตรกรรม แม้จะสร้างขึ้นเพื่อความสวยงามแล้วยังสามารถแสดงออกถึงเอกลักษณ์ของชาติไทยอีกด้วย

เอกสารอ้างอิง

จารุวรรณ พึ่งतीय, ผศ.ดร. (2560). *พุทธศิลป์*. พิมพ์ครั้งที่ 4. กรุงเทพฯ: โรงพิมพ์มหาจุฬาลงกรณราชวิทยาลัย.

ชาติรี ประภิตนทการ. (2550). *การเมืองและสังคมในศิลปะสถาปัตยกรรม สยามสมัยไทยประยุกต์ ชาตินิยม*. กรุงเทพฯ: มติชน.

_____. (2556). ศิลปะ-สถาปัตยกรรมสมัยรัชกาลที่ 1: แนวคิด คติสัญลักษณ์ และความหมายทางสังคม ยุคต้นรัตนโกสินทร์. *วารสารวิจิตรศิลป์ มหาวิทยาลัยเชียงใหม่*. 4(1).

ผู้จัดการออนไลน์. *วัดนิเวศธรรมประวัติ วัดไทยสไตร์ฝรั่ง งามแปลกหนึ่งเดียวในไทย*. [ออนไลน์]. แหล่งที่มา: <https://mgronline.com/travel/detail/9640000018059> [4 เมษายน 2561]

พระมหาสุรศักดิ์ สุรเมธี (ชะมารัมย์). (2555). *ชำเลืองมองลักษณะพระพุทธรูปไทยสมัยต่างๆ*. [ออนไลน์]. แหล่งที่มา: <http://www.dhammadjak.net/board/viewtopic.php?t=7298&view=next&sid=1888acc1669471c70c8b9981caf3d22e> [5 เมษายน 2566].

พระพิมลธรรม (ชอบ อนุจารีมหาเถร). (2558). *ตำนานพระพุทธรูปปางต่างๆ*. กรุงเทพฯ: สำนักงานราชบัณฑิตยสภา.

มูลนิธิโครงการสารานุกรมไทยสำหรับเยาวชน. *เจดีย์แบบสุโขทัย (พุทธศตวรรษที่ 19-20)*. สารานุกรมไทยสำหรับเยาวชนฯ เล่มที่ 37. [ออนไลน์]. แหล่งที่มา: <https://www.saranukromthai.or.th/sub/book/book.php?book=37&chap=1&page=t37-1-infodetail06.html> [5 เมษายน 2566].

_____. *ประติมากรรมไทยสมัยสุโขทัย*. สารานุกรมไทยสำหรับเยาวชนฯ เล่มที่ 14. [ออนไลน์]. แหล่งที่มา: <https://www.saranukromthai.or.th/sub/book/book.php?book=14&chap=3&page=t14-3-infodetail03.html> [5 เมษายน 2566].

_____. *ประติมากรรมไทยสมัยรัตนโกสินทร์*. สารานุกรมไทยสำหรับเยาวชนฯ. เล่มที่ 14. [ออนไลน์]. แหล่งที่มา: <https://www.saranukromthai.or.th/sub/book/book.php?book=14&chap=3&page=t14-3-infodetail09.html> [5 เมษายน 2566].



วิบูลย์ ลี้สุวรรณ. (2547). *ทัศนศิลป์ไทย*. กรุงเทพฯ: พีรามิด.

ศักดิ์ชัย สายสิงค์. (2551). *งานช่างสมัยพระนั่งเกล้าฯ*. กรุงเทพฯ: มติชน

_____. (2563). *พุทธศิลป์สมัยรัตนโกสินทร์*. พิมพ์ครั้งที่ 2. กรุงเทพฯ: เมืองโบราณ.

สันติ เล็กสุขุม. (2547). ตัวอย่างงานช่างในรัชกาลที่ 4: หันรีหันขาว. *นิตยสารศิลปวัฒนธรรม*. ฉบับเดือน ตุลาคม 2547.

สุภัทรดิศ ดิศกุล, ม.จ. (2528). *ศิลปะในประเทศไทย*. กรุงเทพฯ: อมรินทร์.

