

ตำนานเมืองลพบุรี (ละโว้)

ศาสตราจารย์ ดร. ผาสุข อินทรารุท

เมืองลพบุรีที่รู้จักกันว่าเป็นเมืองอุทยานของหนุมาน (ที่ศาลพระกาฬ) เนื่องจากเป็นเมืองที่ฝูงลิงอาศัยอยู่เป็นจำนวนมากและไม่ยอมอพยพโยกย้ายไปอยู่เมืองอื่นเสียด้วย ยังคงยึดศาลพระกาฬเป็นที่อยู่อาศัยสืบต่อกันมาหลายชั่วอายุถึง และขยายอาณาเขตออกไปยังบริเวณใกล้เคียงคือพระปรางค์สามยอดและบริเวณสถานีรถไฟ

นอกจากจะมีลิงเป็นสัญลักษณ์แล้ว เมืองลพบุรียังมีความโดดเด่นด้านอื่นๆ อีกหลายด้าน เป็นเมืองที่มีน้อยหน้าหวาน ขนุนอร่อย ส้มพิกรสดี ดินสอพองขาว (ขณะนี้ชาวเมืองได้ผลิตไข่เค็มดินสอพองเป็นสินค้าส่งออกที่สำคัญ) สาวๆสวย โดยเฉพาะสาวงามอำเภอบ้านหมี่ (ชาวพวน) ส่วนนักเลงพระก็จะชื่นชอบพระเครื่องเมืองลพบุรี ที่ดังๆ ก็มี พระร่วงหลังลายผ้า พระหุยานหน้ายักษ์ พระนารายณ์ทรงปืน พระหลวงพ่อบุค พระนาคปรก วัดปืน เป็นต้น

เมืองลพบุรีมีทิวทัศน์งดงาม มีขุนเขา แมกไม้เขียวขจี มีสถานที่ท่องเที่ยวที่เกิดขึ้นเองตามธรรมชาติและที่มนุษย์สร้างขึ้นหลายแห่ง เช่น เขาพระงาม (อำเภอเมือง) เขาสมอคอน (อำเภอท่าเรือ) เขาวงพระจันทร์ (อำเภอโคกสำโรง) อ่างเก็บน้ำห้วยซับเหล็ก (ที่เขาตระกร้ำ) น้ำตกวังก้านเหลือง (อำเภอชัยบาดาล) และปัจจุบันนี้มีสถานที่ท่องเที่ยวสำคัญอีกแห่งหนึ่งคือเขื่อนป่าสักชลสิทธิ์ (อำเภอพัฒนานิคม) ซึ่งมีพิพิธภัณฑที่จัดแสดงแหล่งทรัพยากรและแหล่งโบราณคดีสำคัญของเมืองลพบุรี โดยเฉพาะบริเวณที่ถูกน้ำท่วม หลังจากที่มีการสร้างเขื่อน

นอกจากนี้เมืองลพบุรียังมีชื่อเสียงว่าเป็นเมืองที่มีโบราณวัตถุสถานที่เก่าแก่จำนวนมากและหลากหลายสมัย ตั้งแต่สมัยทวารวดี (พุทธศตวรรษที่ 11-16) เป็นต้นมาจนถึงสมัยลพบุรี สมัยสุโขทัย สมัยอยุธยา และสมัยรัตนโกสินทร์ เป็นต้นว่า วัดนครโกษา (สร้างซ้อนทับเจดีย์สมัยทวารวดี) ปรางค์แขก พระปรางค์สามยอด วัดพระศรีรัตนมหาธาตุ วัดสันเปาโล วัดไผ่ วัดมณีชลขันธ์ เป็นต้น และยังเป็นที่ตั้งพระราชวังนารายณ์ราชนิเวศน์อีกด้วย โบราณสถานดังกล่าวเหล่านี้ แสดงให้เห็นถึงความเจริญรุ่งเรืองของเมืองลพบุรีในอดีตอย่างชัดเจน

ลพบุรีในช่วงสมัยก่อนประวัติศาสตร์

จากการสำรวจและขุดค้นของนักโบราณคดี¹ ทำให้เราทราบว่าพื้นที่ในบริเวณเมืองลพบุรีและในบริเวณใกล้เคียง เคยมีมนุษย์อาศัยอยู่เมื่อราว 2000 ปีมาแล้ว คือตั้งแต่ สมัยก่อนประวัติศาสตร์ ในยุคโลหะ (ยุคสำริดและยุคเหล็ก) ซึ่งมนุษย์พวกนี้ได้รู้จักถลุงโลหะประเภททองแดงและเหล็กเพื่อนำมาทำเป็นเครื่องมือ เครื่องใช้และเครื่องประดับ นักโบราณคดีได้สำรวจพบเหมืองทองแดงที่เป็นแหล่งแร่ในสมัยโบราณที่บริเวณหุบเขาวงพระจันทร์ (เขตอำเภอโคกสำโรง) และได้พบแหล่งแร่เหล็กขนาดใหญ่ที่บริเวณเขาทับควาย (ห่างจากตัวเมืองลพบุรีประมาณ 15 กิโลเมตร) นอกจากนี้ยังได้พบว่ามนุษย์ในยุคนี้มีการติดต่อแลกเปลี่ยนสินค้ากับต่างชาติโดยเฉพาะกับพ่อค้าชาวอินเดีย² จากการขุดค้นทางโบราณคดีที่ศูนย์การทหารปืนใหญ่ (อำเภอเมือง) บ้านท่าแค (อำเภอเมือง) เนินมะกอก (อำเภอโคกสำโรง) และซับจำปา (อำเภอท่าหลวง) นั้น ได้พบหลักฐานสำคัญที่แสดงว่าชุมชนโบราณที่อาศัยอยู่ในพื้นที่จังหวัดลพบุรีนี้รู้จักชาวอินเดีย และติดต่อแลกเปลี่ยนสินค้ากันมาตั้งแต่สมัยก่อนประวัติศาสตร์แล้ว

- แหล่งโบราณคดีศูนย์การทหารปืนใหญ่³ อำเภอเมือง จังหวัดลพบุรี มีหลักฐานการตั้งถิ่นฐานของมนุษย์ในยุคโลหะตอนปลาย (มีอายุราว 2,500-1,500 ปีมาแล้วหรือพุทธศตวรรษที่ 1-10) ซึ่งกรมศิลปากรได้ดำเนินการขุดค้นทางโบราณคดีในปี พ.ศ.2507-2508 และได้ผลสรุปว่ามีมนุษย์ยุคโลหะพวกหนึ่งมาตั้งถิ่นฐานอยู่ที่บริเวณศูนย์การทหารปืนใหญ่ จังหวัดลพบุรี คนพวกนี้สวมเสื้อผ้าป่านเนื่องจากได้พบเศษผ้าติดอยู่ที่กำไลสำริด ซึ่งอยู่ในข้อมือ

¹ Surapol Natapintu "Current Knowledge on Prehistoric Copper-Bronze Production and Using in Thailand" เอกสารประกอบการประชุมเชิงปฏิบัติการนานาชาติเรื่อง โบราณคดีไทย-เวียดนามเปรียบเทียบวัฒนธรรมยุคโลหะ หน้า 86- 92 ; สุรพล นาถะพินทุ "โบราณคดีวิทยาเรื่องโลหะสมัยก่อนประวัติศาสตร์ในประเทศไทย" ในเอกสารประกอบการสัมมนาทางวิชาการ เรื่องพัฒนาการทางโบราณคดี ดำเนินการโดยภาควิชาโบราณคดี คณะโบราณคดี วันที่ 24-25 สิงหาคม 2544 ณ มหาวิทยาลัยศิลปากร วังท่าพระ หน้า 34-36

² ผาสุข อินทรารุช ทวารวดี : การศึกษาเชิงวิเคราะห์จากหลักฐานทางโบราณคดี (กรุงเทพฯ ; โรงพิมพ์อักษรสมัย, 2542) หน้า 48-51 และตารางที่ 1 (หน้า 74)

³ ชิน อยู่ดี "ยุคโลหะ" ในหนังสือสมัยก่อนประวัติศาสตร์ในประเทศไทย กรมศิลปากร 2529 หน้า 70-81 ; ชิน อยู่ดี "แหล่งก่อนประวัติศาสตร์ที่จังหวัดลพบุรี" ในหนังสือ ชิน อยู่ดี บิดาแห่งวิชาก่อนประวัติศาสตร์ไทย (กรุงเทพฯ; โรงพิมพ์พิมพ์แอมส, 2529)

ของโครงการศึกษาในหลุมขุดค้น และผลจากการตรวจสอบโดยแผนกพฤกษศาสตร์ คณะวิทยาศาสตร์ จุฬาลงกรณ์มหาวิทยาลัย พบว่าเศษผ้าดังกล่าวเป็นผ้าทอด้วยป่านกัญชา (hemp) ซึ่งเป็นผ้าป่านของอินเดีย เครื่องประดับกายของมนุษย์ยุคโลหะที่แหล่งโบราณคดีแห่งนี้ มีทั้งลูกปัดแก้วและลูกปัดหิน กำไลแก้ว กำไลสำริด กำไลดินเผา ต่างหูสำริดและแหวนสำริด บนศีรษะน่าจะมีพวงลูกปัดประดับผม เพราะขุดพบลูกปัดขนาดเล็กวางอยู่ในลักษณะที่เป็นสายรอบกะโหลกศีรษะ ที่ข้อมือสวมกำไลสำริดหรือกำไลแก้วหรือกำไลดินเผา (ตั้งแต่ 1-3 วง) ที่นิ้วมือสวมแหวนสำริด (สวมที่นิ้วชี้ นิ้วนาง และนิ้วกลางเป็นส่วนมาก) บางนิ้วมีแหวนมากกว่า 1 วง และมากถึง 5 วง และมีการสวมแหวนที่นิ้วเท้าด้วย ศาสตราจารย์ชิน อยู่ดี ได้สรุปไว้ว่า “คนยุคโลหะที่ศูนย์การทหารปืนใหญ่แต่งกายงามไม่น้อย สวมเสื้อแขนยาว นุ่งผ้าถุง มีลูกปัดสีร้อยเป็นพวงประดับมวยผม สวมแหวนที่นิ้วมือและนิ้วเท้า ที่ข้อมือก็สวมกำไลสำริด กำไลแก้วหรือกำไลดินเผา มีเครื่องมือเครื่องใช้ทั้งที่ทำด้วยเหล็กและสำริด ทำเครื่องปั้นดินเผาได้มีทั้งสีเทาและสีแดง บางชิ้นมีลาย หลายใบมีรูปทรงคล้ายกับเครื่องปั้นดินเผาสมัยหินใหม่ที่พบที่บ้านเก่า จังหวัดกาญจนบุรี บางใบมีรูปทรงเหมือนเครื่องปั้นดินเผายุคโลหะในวัฒนธรรมซาฮูญ (Sa-Huynh) ประเทศเวียดนาม”

แม้ว่าจะยังไม่การศึกษาวิเคราะห์ข้อมูลที่ได้จากการขุดค้นแหล่งโบราณคดีแห่งนี้เท่าที่ควร แต่จัดว่าเป็นแหล่งโบราณคดีสำคัญที่มีหลักฐานการติดต่อแลกเปลี่ยนสินค้ากับต่างชาติ ทั้งในภูมิภาคเดียวกันคือกับวัฒนธรรมซาฮูญในประเทศเวียดนาม และนอกภูมิภาคคือกับพ่อค้าชาวอินเดียในช่วงยุคเหล็กตอนปลายหรือสมัยราชวงศ์โมริยะ-คุงคะ (พุทธศตวรรษที่ 3-5) และเป็นที่น่าสนใจว่าน่าจะมีแหล่งโบราณคดีสมัยก่อนประวัติศาสตร์ตอนปลายที่กระจายตัวอยู่ในบริเวณลุ่มแม่น้ำลพบุรี-ป่าสักอีกหลายแห่ง ที่มีร่องรอยการติดต่อแลกเปลี่ยนสินค้ากับต่างชาติโดยเฉพาะกับชาวอินเดีย หากยังไม่การศึกษาค้นคว้ากันอย่างจริงจัง จึงมีแต่แหล่งโบราณคดีที่ศูนย์การทหารปืนใหญ่ที่จัดเป็นศูนย์กลางสำคัญที่ให้ความกระจ่างได้ในขณะนี้ว่าชุมชนโบราณในลุ่มน้ำลพบุรี-ป่าสักนี้ ได้มีการติดต่อแลกเปลี่ยนสินค้ากับชาวอินเดีย (อาจจะมีการตั้งถิ่นฐานด้วย) มาตั้งแต่สมัยก่อนประวัติศาสตร์ตอนปลาย เช่นเดียวกับชุมชนโบราณทางด้านตะวันตกของแม่น้ำเจ้าพระยา และการติดต่อดังกล่าวได้เพิ่มปริมาณมากขึ้นในช่วงหลังยุคเหล็ก หรือในสมัยอินโด-โรมันของอินเดีย⁴ (พุทธ-

⁴ ผาสุข อินทรารุท ทวารวดี : การศึกษาเชิงวิเคราะห์จากหลักฐานทางโบราณคดี อ้างแล้ว หน้า 51-65 และตารางที่ 2 (หน้า 75)

ศตวรรษที่ 5-9) ดังได้พบหลักฐานตามเมืองโบราณรุ่นแรกในกลุ่มแม่น้ำลพบุรี-ป่าสัก เช่น แหล่งโบราณคดีบ้านท่าแค (จังหวัดลพบุรี) เมืองโบราณจันเสน (จังหวัดนครสวรรค์) เป็นต้น

- แหล่งโบราณคดีบ้านท่าแค แหล่งโบราณคดีบ้านท่าแค⁵ ตั้งอยู่ในตำบลท่าแค อำเภอเมือง จังหวัดลพบุรี ห่างจากตัวอำเภอเมืองลพบุรีไปทางเหนือประมาณ 6 กิโลเมตร เป็นเนินดินขนาดกว้าง 800 เมตร ยาว 1,200 เมตร สูงจากพื้นที่นารอบๆ ประมาณ 8-10 เมตรโดยเฉลี่ย จากการขุดค้นทางโบราณคดีโดยกองโบราณคดี กรมศิลปากรในปี พ.ศ.2522 ได้ผลสรุปออกมาว่า แหล่งโบราณคดีที่บ้านท่าแคมีหลักฐานการอยู่อาศัยของชุมชนต่อเนื่องกัน 3 สมัย ตั้งแต่สมัยก่อนประวัติศาสตร์จนถึงสมัยแรกเริ่มประวัติศาสตร์

สมัยที่ 1 เป็นชุมชนในสังคมเกษตรกรรมที่มีอายุราว 3,000-2,500 ปีมาแล้ว มีอาชีพหลักในการเพาะปลูกและเลี้ยงสัตว์ และยังคงล่าสัตว์เป็นอาหาร เช่น เก้ง กวาง หมูป่า และจับสัตว์น้ำหลายชนิดมาเป็นอาหาร เช่น ปลา เต่า ตะพาบ จระเข้ ใช้เครื่องมือหินประเภท ขวานหินขัด กำไล และลูกปัดหิน ใช้ภาชนะดินเผาหลายเชื้อกาทาบและลายเขียนสี มีหลักฐานแสดงว่าบ้านท่าแคเป็นแหล่งผลิตกำไลหินหนึ่งในหลายๆ แห่งในเขตจังหวัดลพบุรี เช่น บ้านบ่อเสมา บ้านคงดินแดง และบ้านชัยปริดี ในเขตอำเภอโคกสำโรง และบ้านท่าหลวง อำเภอท่าหลวง นอกจากนี้ยังพบว่าชุมชนที่บ้านท่าแคมีการติดต่อแลกเปลี่ยนสินค้ากับ ชุมชนที่อยู่แถบชายทะเล เนื่องจากได้พบเครื่องประดับที่ทำจากหอยทะเล จัดเป็นชุมชนร่วมสมัยกับชุมชนที่บ้านโคกเจริญ และที่บ้านยายโต๊ะ อำเภอชัยบาดาล จังหวัดลพบุรี

สมัยที่ 2 ในระยะนี้มีเครื่องมือเหล็กใช้ มีหลักฐานแสดงถึงการผลิตทองแดงที่แหล่งโบราณคดีแห่งนี้ (มีอายุราว 2,500 ปีมาแล้ว) จัดเป็นแหล่งโบราณคดีร่วมสมัยกับแหล่งโบราณคดีที่ศูนย์การทหารปืนใหญ่ อำเภอเมือง และแหล่งโบราณคดีหลายๆ แห่งในเขตอำเภอโคกสำโรง ซึ่งเป็นแหล่งผลิตทองแดงเพื่อสนองตอบความต้องการสำริดของชุมชนอื่นๆ ที่ตั้งอยู่ในบริเวณลุ่มแม่น้ำลพบุรี-ป่าสัก

สมัยที่ 3 ในช่วงนี้พบว่าเริ่มมีการติดต่อแลกเปลี่ยนสินค้ากับชุมชนที่ห่างไกล โดยเฉพาะกับพ่อค้าอินเดียในสมัยอินโด-โรมัน ดังได้พบโบราณวัตถุแบบอินเดีย ซึ่งส่วนใหญ่

⁵ ภูธร ภูมะชน แหล่งโบราณคดีบ้านท่าแค กรมศิลปากรจัดพิมพ์เนื่องในโอกาสเปิดนิทรรศการพิเศษ เรื่องแหล่งโบราณคดีบ้านท่าแค ธันวาคม 2527 ; สุรพล นาคะพินธุ "หลักฐานจากบ้านท่าแคและข้อคิดบางประการเกี่ยวกับชุมชนโบราณในที่ราบภาคกลางตอนล่าง เมืองโบราณ ปีที่ 10 ฉบับที่ 4 (ตุลาคม-ธันวาคม) 2527

เป็นลูกปัดหินและลูกปัดแก้วสีต่างๆ รวมทั้งเหรียญกษาปณ์ (เหรียญเงินผสมตะกั่ว) รูปช้าง (ดูรูปที่ 1) ของราชวงศ์ศาคทวาหนะ (พุทธศตวรรษที่ 4-8) ส่วนโบราณวัตถุแบบโรมันที่พบคือ ตะเกียงดินเผาที่หล่อจากแม่พิมพ์ (ดูรูปที่ 2) ซึ่งสันนิษฐานว่าน่าจะเป็นสินค้านำเข้าช่วงสมัยที่โรมันมาตั้งสถานีการค้าอยู่ทางภาคใต้ของประเทศอินเดีย (พุทธศตวรรษที่ 5-9)

- แหล่งโบราณคดีเนินมะกอก แหล่งโบราณคดีเนินมะกอก⁶ ตั้งอยู่ที่บ้านวังไผ่ ตำบลดงมะรุม อำเภอโคกสำโรง จังหวัดลพบุรี (ห่างจากแหล่งไปทางตะวันตกเฉียงเหนือเพียง 2 กิโลเมตร เป็นที่ตั้งของเมืองโบราณสมัยทวารวดีคือเมืองดงมะรุม อำเภอโคกสำโรง) โครงการโบราณคดีประเทศไทย (ภาคกลาง) ได้ทำการขุดค้นในปี พ.ศ.2530 และได้พบว่าเป็นแหล่งโบราณคดีสมัยก่อนประวัติศาสตร์ตอนปลายที่มีการใช้เครื่องมือเหล็กแล้ว (มีอายุอยู่ในช่วง 2,000-1,500 ปีมาแล้ว) ได้ขุดพบโครงกระดูกหลายโครง มีโบราณวัตถุจากต่างถิ่นฝังร่วมอยู่ด้วย คือลูกปัดที่ทำจากหินคาร์เนเลียนและหินออบซิเดียน หินตระกูลหยกและหินอ่อน ลูกปัดแก้ว นอกจากนี้ยังได้พบแท่งกระดูกหรืองาช้างสลักเป็นลูกเต๋า (ดูรูปที่ 3) ซึ่งเป็นอุปกรณ์กีฬาที่นิยมกันในอินเดียในสมัยโบราณ

แหล่งโบราณคดีเนินมะกอกนี้มีชุมชนอยู่อาศัยต่อเนื่องจากสมัยก่อนประวัติศาสตร์ตอนปลายมาจนถึงสมัยประวัติศาสตร์ตอนต้น ร่วมสมัยกับเมืองโบราณสมัยทวารวดี (พุทธศตวรรษที่ 11-16) ที่อยู่ใกล้เคียงกันคือเมืองดงมะรุม

- เมืองชัยจำปา⁷ เป็นเมืองโบราณสำคัญแห่งหนึ่งในลุ่มแม่น้ำป่าสัก ตั้งอยู่ในเขตหมู่บ้านชัยจำปา อำเภอท่าหลวง จังหวัดลพบุรี อยู่บนเนินดินสูงของขอบที่ราบภาคกลางที่ต่อกับที่ราบสูงภาคตะวันออกเฉียงเหนือ ลักษณะผังเมืองมีรูปร่างคล้ายรูปไข่ ขนาดกว้างประมาณ 704 เมตร ยาวประมาณ 834 เมตร ล้อมรอบด้วยคูน้ำ 1 ชั้น (กว้างประมาณ 16 เมตร) และคันดิน 2 ชั้นขนาดบคูน้ำ ภายในตัวเมืองมีลำธารที่เกิดจากน้ำซับไหลผ่านเมืองจาก

⁶ ศิลปากร, กรม, เนินมะกอก รายงานเบื้องต้นเฉพาะเรื่องชั้นดินและหลักฐานทางโบราณคดีบางประเภท โครงการโบราณคดีประเทศไทย เอกสารกองโบราณคดี หมายเลข 12/2532

⁷ วีรพันธุ์ มาลัยพันธุ์ "ชัยจำปา จังหวัดลพบุรี" โบราณคดี ปีที่ 3 ฉบับที่ 4 2515 หน้า 93-101 ; ฤทธิภุมะธน เมืองชัยจำปา จังหวัดลพบุรีร่วมกับชมรมอนุรักษ์โบราณสถานและสิ่งแวดล้อมจังหวัดลพบุรี จัดพิมพ์เผยแพร่ (สระบุรี : โรงพิมพ์ปากเพรียวการช่าง 2) 2530

ทิศตะวันออกไปยังทิศตะวันตก ส่วนทางด้านตะวันตกของเมืองมีสระน้ำอยู่นอกเมืองและห่างออกไปราว 15 กิโลเมตรมีแม่น้ำป่าสักไหลผ่าน

เมืองชัยจำปาศักดิ์เจ้าหน้าทีหน่วยปราบศัตรูพืช กระทรวงเกษตรและสหกรณ์ได้เป็นผู้ค้นพบแล้วแจ้งให้อาจารย์คณะโบราณคดี มหาวิทยาลัยศิลปากรและหน่วยศิลปากรที่ 1 จังหวัดลพบุรี (ในขณะนั้น) ในปี พ.ศ.2514 อาจารย์และนักศึกษาคณะโบราณคดี (นำโดยอาจารย์วีรพันธ์ มาลัยพันธุ์) ได้ทำการสำรวจและขุดค้นเมืองโบราณชัยจำปาศักดิ์ และได้ทำการขุดค้นแหล่งโบราณคดีสมัยก่อนประวัติศาสตร์ที่อยู่ใกล้เคียงด้วย (อยู่ห่างจากเมืองชัยจำปาศักดิ์ราว 3 กิโลเมตร) และได้สรุปว่า ที่เมืองโบราณชัยจำปาศักดิ์และบริเวณใกล้เคียง มีการตั้งถิ่นฐานของมนุษย์มาตั้งแต่สมัยก่อนประวัติศาสตร์ ร่วมสมัยกับแหล่งโบราณคดีบ้านท่าแคสมัยที่ 1 ซึ่งเป็นชุมชนในสังคมเกษตรกรรมที่มีอายุอยู่ในช่วง 3,000-2,500 ปีมาแล้ว และมีการอยู่อาศัยต่อเนื่องมาจนถึงยุคโลหะ (ยุคสำริดและเหล็ก) ต่อมาในช่วงประมาณพุทธศตวรรษที่ 12-13 ประชากรในบริเวณนี้ได้รับวัฒนธรรมอินเดีย มีการจัดระเบียบสังคมแบบสังคมอินเดีย อิทธิพลวัฒนธรรมอินเดียที่แผ่เข้ามาถึงเมืองชัยจำปาศักดิ์ ส่วนหนึ่งคงส่งผ่านมาจากกลุ่มเมืองโบราณร่วมสมัยในบริเวณลุ่มน้ำแม่กลอง-ท่าจีน (ด้านตะวันตกของแม่น้ำเจ้าพระยา) และอีกส่วนหนึ่งคงมีการติดต่อค้าขายกับพ่อค้าชาวอินเดียตั้งแต่สมัยอินโด-โรมัน (พุทธศตวรรษที่ 5-9) และสืบต่อมาจนถึงสมัยคุปตะ (พุทธศตวรรษที่ 9-11) และสมัยหลังคุปตะ (พุทธศตวรรษที่ 12-13) เนื่องจากได้พบตราประทับดินเผาจำนวนมากและหลายรูปแบบ (เช่นเดียวกับเมืองจันเสน จังหวัดนครสวรรค์) สำหรับรูปแบบที่น่าสนใจคือรูปบุคคลขี่สิงโต (ดูรูปที่ 4) และแม่พิมพ์ตราประทับรูปพระศรี-ลักษมี (ดูรูปที่ 5) ซึ่งคิดว่าพ่อค้าชาวอินเดียเข้ามา และได้พบเครื่องรางสำหรับพ่อค้าที่ทำเป็นแผ่นพิมพ์ดินเผา 2 หน้ารูปชดลักษมีและท้าวภูเวร (ดูรูปที่ 6) จำนวนหลายชิ้น ซึ่งแสดงว่าชุมชนโบราณที่ตั้งถิ่นฐานอยู่ในบริเวณเมืองชัยจำปาศักดิ์ได้มีการติดต่อค้าขายกับพ่อค้าชาวอินเดียอย่างเป็นล่ำเป็นสันในช่วงสมัยประวัติศาสตร์ตอนต้นเช่นเดียวกับเมืองโบราณแห่งอื่นๆ ของรัฐทวารวดี เช่น เมืองนครปฐมโบราณ เมืองอู่ทอง (จังหวัดสุพรรณบุรี) เมืองจันเสน (จังหวัดนครสวรรค์) เป็นต้น

นอกจากนี้กรมศิลปากรยังได้สำรวจพบแหล่งโบราณคดีอีกหลายแห่งในบริเวณจังหวัดลพบุรี⁸ ที่แสดงร่องรอยการติดต่อและแลกเปลี่ยนสินค้ากับชาวอินเดีย เป็นต้นว่า แหล่งโบราณคดีบ้านปรีกรี (อำเภอท่าหลวง) และแหล่งโบราณคดีบ้านชัยบาดาล (อำเภอชัยบาดาล) เนื่องจากได้พบโบราณวัตถุบางประเภทที่สันนิษฐานว่าน่าจะเป็นสินค้านำเข้าจาก

⁸ ศิลปากร, กรม, คู่มือนำชมพิพิธภัณฑ์ป่าสัก (กรุงเทพฯ : สมาพันธ์, 2541) หน้า 58-73

ประเทศอินเดีย เป็นต้นว่า ถูกปิดหินคาร์เนเลียนที่มีการตกแต่งด้วยการสกัดหินและฝังลี (etched bead) ซึ่งเป็นสินค้าออกที่สำคัญของชาวอินเดียในช่วงพุทธศตวรรษที่ 3-9⁹ จึงสันนิษฐานได้ว่าชาวพื้นเมืองในจังหวัดลพบุรีมีความคุ้นเคยกับชาวอินเดียมาตั้งแต่สมัยก่อนประวัติศาสตร์ตอนปลาย

ลพบุรีในช่วงสมัยประวัติศาสตร์

ตั้งแต่พุทธศตวรรษที่ 9-10 เป็นต้นมา ประชากรบริเวณลุ่มแม่น้ำเจ้าพระยาเริ่มคุ้นเคยกับวัฒนธรรมอินเดีย เริ่มมีการจัดระเบียบสังคมแบบสังคมอินเดีย ซึ่งนำไปสู่กับจัดตั้งรัฐทวารวดี (พุทธศตวรรษที่ 11-16) สำหรับชุมชนขนาดใหญ่ที่ตั้งถิ่นฐานอยู่ใกล้ลำน้ำใหญ่ เช่น ชุมชนในลุ่มน้ำแม่กลอง-ท่าจีน ลุ่มน้ำลพบุรีป่าสัก และลุ่มน้ำบางปะกง ได้มีการสร้างคูน้ำคันดินล้อมรอบเมืองเพื่อป้องกันน้ำท่วม ป้องกันข้าศึก รวมทั้งเพื่อผลประโยชน์ด้านการเกษตร และด้านการคมนาคมทางน้ำ นักโบราณคดีได้สำรวจพบเมืองโบราณสมัยทวารวดีที่ตั้งอยู่ในเขตจังหวัดลพบุรีเป็นจำนวนมาก¹⁰ เป็นต้นว่าเมืองลพบุรี (อำเภอเมือง) เมืองวังไผ่ (อำเภอบ้านหมี่) เมืองชัยจำปา (อำเภอท่าหลวง) เมืองดงมะรุ้ม เมืองบ้านใหม่ไพศาลี และเมืองพรหมทิน (อำเภอโคกสำโรง) โดยเฉพาะเมืองลพบุรีเองซึ่งจัดว่าเป็นเมืองโบราณในสมัยทวารวดีที่มีความสำคัญทัดเทียมกับเมืองนครปฐมโบราณและเมืองอู่ทอง เนื่องจากได้พบเหรียญเงินมีจารึกเป็นภาษาสันสกฤตว่า “ลวปุระ” ที่เมืองอู่ทอง¹¹ (ดูรูปที่ 7) ซึ่งนักวิชาการได้ตั้งข้อสันนิษฐานว่าเมืองลพบุรีเคยเป็นเมืองสำคัญในรัฐทวารวดี และคำว่า “ลวปุระ” คือละโว้ (ลพบุรี) เพราะคำนี้เคยปรากฏในจารึกภาษาเขมร และเมื่อกรมศิลปากรได้ทำการขุดตรวจฐานของโบราณสถานวัดนครโกษา¹² (อำเภอเมือง) ในปี พ.ศ. 2526 ได้พบว่าฐานล่างเป็นฐานโบราณสถานสมัยทวารวดี (ดูรูปที่ 8) (ซึ่งมีเทวสถานของขอมที่สร้างด้วยศิลาแดงซ้อนทับอยู่และในสมัยอยุธยาผู้มีผู้มาสร้างเจดีย์อิฐขึ้นบนฐานศิลาแดงของขอมอีกชั้นหนึ่ง) และได้

⁹ M.G. Dikshit, *Etched Beads in India*, Poona 1949 pp. 1-2; ผาสุข อินทรารุท ทวารวดี : การศึกษาเชิงวิเคราะห์จากหลักฐานทางโบราณคดี อ้างแล้วหน้า 52-53

¹⁰ ฎกร ภูมธนะ จารึกโบราณรุ่นแรกที่เมืองลพบุรีและใกล้เคียง (กรุงเทพฯ : บริษัทพิมพ์การพิมพ์ จำกัด, 2524) หน้า 1-29

¹¹ J.J. Boeles, “A note on the ancient city called Lavapura”, *Journal of the Siam Society* Vol. LV, Part 1 (January, 1967)

¹² ฎกร ภูมธนะ “ประวัติศาสตร์ยุคสมัยทวารวดีที่จังหวัดลพบุรี” สมบัติไทย (กรุงเทพฯ : กรุงเทพมหานครการพิมพ์, 2526)

ขุดพบประติมากรรมดินเผาและปูนปั้นที่ใช้ประดับฐานเป็นจำนวนมาก ซึ่งมีรูปแบบเหมือนประติมากรรมที่เคยพบในเมืองโบราณสมัยทวารวดีเมืองอื่นๆ เช่น เมืองนครปฐมโบราณ และเมืองคูบัว (ราชบุรี) แสดงว่าเมืองลพบุรีเคยเป็นเมืองสำคัญในสมัยทวารวดี และมีการสร้างโบราณสถานกลางเมืองเช่นเดียวกับเมืองนครปฐมโบราณ เมืองคูบัวและเมืองศรีเทพ (ก่อนหน้าที่ขอมจะเข้ามายึดครอง) นอกจากนี้หลักฐานด้านตำนานและพงศาวดาร¹³ ยังได้ระบุไว้ว่าพระนางจามเทวีผู้เป็นปฐมกษัตริย์แห่งอาณาจักรสุโขทัย (ลำพูน) ได้เสด็จมาจากเมืองละโว้ (ลพบุรี) ในช่วงต้นพุทธศตวรรษที่ 13 และนำเอาวัฒนธรรมทวารวดี จากภาคกลางขึ้นไปเผยแพร่ในบริเวณที่ราบลุ่มแม่น้ำปิง

ในสมัยที่ขอมมีอำนาจขอมได้ยกเมืองละโว้ (ลพบุรี) เป็นเมืองลูกหลวงของขอม เมื่อครั้งปกครองลุ่มแม่น้ำเจ้าพระยา เริ่มตั้งแต่พุทธศตวรรษที่ 15 เป็นต้นมา หลักฐานที่แสดงว่าขอมมีอำนาจอยู่ในเมืองลพบุรี คือหลักฐานจากศิลาจารึกจำนวนมากที่พบในศาลสูง (ศาลพระกาฬ) อำเภอเมือง จังหวัดลพบุรี¹⁴ ซึ่งจารึกด้วยอักษรขอมโบราณเป็นภาษาเขมร และภาษาสันสกฤต หลักที่มีอายุเก่าสุดนั้นมีอายุอยู่ในช่วงพุทธศตวรรษที่ 15 แม้ว่าจะยังสรุปไม่ได้ว่าเป็นศิลาจารึกของพระเจ้าสุวรมันที่ 1 (พ.ศ. 1432-1443) หรือของพระเจ้าชัยวรมันที่ 4 (พ.ศ. 1464-1485) อย่างไรก็ตาม อาจกล่าวได้ว่าขอมได้เริ่มแผ่อำนาจเข้ามาในเมืองลพบุรี ตั้งแต่พุทธศตวรรษที่ 15 แล้ว แต่ขอมก็มีอำนาจอยู่เป็นช่วง ๆ (ไม่ได้ปกครองยาวนานและต่อเนื่อง) นอกจากขอมแล้วเจ้าเมืองละโว้ต้องทำสงครามกับพระเจ้าตราพกะ (กษัตริย์เมืองสุโขทัย) ซึ่งยกทัพจากเมืองสุโขทัย (ลำพูน) ราว พ.ศ. 1550 เพื่อมายึดเมืองละโว้¹⁵ พระเจ้าอู่จิต (เจ้าเมืองละโว้ในสมัยนั้น) ยกกำลังออกจากเมืองเพื่อต่อสู้ โดยไม่ยอมให้กองทัพเมืองลำพูนเข้ามาถึงตัวเมือง ขณะที่กองทัพของทั้งสองฝ่ายตั้งมั่นอยู่นั้น

¹³ พระโพธิธรรมาจารย์ ตำนานจามเทวีวงศ์ พิมพ์ในงานฌาปนกิจศพนายซัช แดงดีเลิศ พ.ศ. 2515; พระรัตนปัญญาเถระ ชินกาลมาลีปกรณ์ แปลจากภาษาบาลีโดย ร.ต.ท. แสง มนวิฑูร พิมพ์ในงานพระราชทานเพลิงศพ ศาสตราจารย์ แสง มนวิฑูร พ.ศ. 2517 พิมพ์ครั้งที่ 4; พระพุทธพุกามและพระพุทธญาณ ตำนานมูลศาสนา (พระนคร : โรงพิมพ์อัมศิริ, 2482) พิมพ์ในงานประชุมเพลิงศพคุณหญิงทรงพลภาพ (ขุน พลธร); พระยาประชาภิจักรจักร (แช่ม บุนนาค) พงศาวดารโยนก ฉบับหอสมุดแห่งชาติ พิมพ์ครั้งที่ 7 (กรุงเทพฯ : คลังวิทยา, 2516) ปรินิพนธ์ที่ 19 หน้า 341

¹⁴ ศิลปากร, กรม, จารึกในประเทศไทย เล่ม 3 อักษรขอมพุทธศตวรรษที่ 15-16 เอกสารวิชาการ หอสมุดแห่งชาติ อันดับที่ 6/2529 (กรุงเทพฯ : โรงพิมพ์ภาพพิมพ์, 2529) หน้า 74-81.

¹⁵ แสง มนวิฑูร, ร.ต.ท., (แปล) ชินกาลมาลีปกรณ์ ของ พระรัตนปัญญาเถระ พิมพ์ในงานพระราชทานเพลิงศพ ศาสตราจารย์ แสง มนวิฑูร พ.ศ. 2517 หน้า 93-94

พระเจ้าวราห (หรือสุรชิตราช) เจ้าเมืองศิริธรรมนคร¹⁶ (คงจะเป็นเมืองนครศรีธรรมราช) ยกทัพขึ้นมาเมืองละโว้และยึดเมืองไว้ได้ ต่อมาในช่วงพุทธศตวรรษที่ 16 ขอมได้กลับเข้ามา มีอำนาจอยู่ในเมืองลพบุรีอีก ดังได้พบศิลาจารึกที่ศาลสูง (ศาลพระกาฬ) อำเภอเมือง จังหวัดลพบุรี จำนวน 3 หลัก และ 1 ใน 3 หลักได้ระบุนมหาศักราช 944 และ 947 (พ.ศ. 1565 และ 1568)¹⁷ ซึ่งตรงกับรัชสมัยของพระเจ้าสุริยวรมันที่ 1 (พ.ศ. 1544-1592)

ส่วนหลักฐานที่ยืนยันว่าในช่วงพุทธศตวรรษที่ 18 นั้น ขอมได้แผ่ขยายอำนาจทางการเมืองมาถึงจังหวัดลพบุรีอีกครั้งหนึ่งนั้น คือ ข้อความที่กล่าวไว้ในศิลาจารึกปราสาทพระขรรค์ของพระเจ้าชัยวรมันที่ 7¹⁸ ซึ่งมีตอนหนึ่งว่าพระเจ้าชัยวรมันที่ 7 ทรงสร้างพระพุทธรูปฉลองพระองค์ซึ่งเรียกว่า “พระชัยพุทธมหานาถ” ส่งไปให้หัวเมืองขึ้น 23 หัวเมือง เพื่อสักการบูชา และบรรดาเมืองที่กล่าวถึงนั้นก็มีลโวทยปุระ รวมอยู่ด้วย นักวิชาการส่วนใหญ่ตีความว่าเมืองลโวทยปุระคือเมืองละโว้หรือลพบุรี สรุปลได้ว่าขอมได้ยึดครองเมืองลพบุรีเป็นช่วง ๆ ดังได้พบโบราณสถานแบบขอมกระจายอยู่ในเขตตำบลท่าหิน อำเภอเมืองลพบุรีหลายแห่ง¹⁹ เป็นต้นว่าปราสาทแขก (พุทธศตวรรษที่ 15) (คูรูปที่ 9) ปราสาทสามยอด (พุทธศตวรรษที่ 18) (คูรูปที่ 10) และปราสาทองค์ใหญ่ (คูรูปที่ 11) ในวัดพระศรีรัตนมหาธาตุ (พุทธศตวรรษที่ 18) ซึ่งมีการบูรณะปฏิสังขรณ์ในสมัยอยุธยา (สมัยสมเด็จพระนารายณ์มหาราช) นอกนั้นก็ยังพบปราสาทศิลาแลงในศาลพระกาฬ (เหลือแต่ฐาน) ปราสาทศิลาแลงในวัดนครโกษา (คูรูปที่ 8) ซึ่งมีการสร้างพระเจดีย์แบบอยุธยาซ้อนทับซึ่งกรมศิลปากรได้ขุดตรวจฐานของพระปราสาทองค์นี้ และพบฐานศาสนสถานแบบทวารวดี (ดังได้กล่าวมาแล้ว)

ตั้งแต่ พ.ศ. 1800 เป็นต้นมาเมืองลพบุรีก็เป็นอิสระไม่ขึ้นกับขอมอีกต่อไป และในสมัยสุโขทัยเมืองลพบุรีก็ขึ้นกับกรุงสุโขทัย มาถึงสมัยอยุธยาใน พ.ศ. 1893 เมื่อสมเด็จพระรามาธิบดีที่ 1 (พระเจ้าอู่ทอง) ทรงตั้งกรุงศรีอยุธยาเป็นราชธานีแล้ว ได้โปรดให้

¹⁶ พระยาประชาภิจักรจักร (แฉ่ม บุนนาค), พงศาวดารโยนก ฉบับหอสมุดแห่งชาติ (กรุงเทพฯ : คลังวิทยา, 2516) พิมพ์ครั้งที่ 7 ปรินท์ที่ 19

¹⁷ กรมศิลปากร, จารึกในประเทศไทย เล่ม 3 อ่างแล้ว หน้า 159-163 และหน้า 249-257

¹⁸ สุภรณ์ อัสวสัน โสภณ “ศิลาจารึกปราสาทพระขรรค์ในบริเวณเมืองพระนคร” แปรจากเรื่อง “La Stele du Prah Khan d’Ankor par G.Coedes” ในประชุมศิลาจารึกภาคที่ 4 คณะกรรมการจัดพิมพ์เอกสารทางประวัติศาสตร์ สำนักนายกรัฐมนตรี 2513 หน้า 159-215

¹⁹ ม.จ. สุภัทรดิศ ดิศสกุล, ศิลปะสมัยลพบุรี กรมศิลปากร 2510

พระรามาธิบดี²⁰ (พระราชโอรสพระองค์ใหญ่) ขึ้นไปครองเมืองลพบุรี เพราะเป็นเมืองหน้าด่านติดต่อกับดินแดนของขอมและของกรุงสุโขทัย ต่อมาในสมัยสมเด็จพระมหาจักรพรรดิ (พ.ศ. 2072-2025²¹) ให้หรือทำลายป้อมปราการ เมืองลพบุรี (ที่ขอมสร้างไว้) ไม่ให้พม่า (พระเจ้าหงสาวดีตองขเวตี้) มายึดเป็นที่มั่น

มาถึงรัชกาลสมเด็จพระนารายณ์มหาราช (พ.ศ. 2199-2231) ทรงปรารถนาเหตุที่ฝรั่งต่างชาติออกล่าอาณานิคมทางตะวันออก โดยเฉพาะอย่างยิ่ง กรุงศรีอยุธยาในสมัยนั้นได้ติดต่อกับชาวต่างชาติหลายชาติด้วยกัน ทรงพระดำริว่า กรุงศรีอยุธยาอยู่ใกล้ทะเล เรือกำปั่นของชาวต่างชาติเข้าถึงได้ ถ้าเกิดศึกสงครามกับฝรั่งจะไม่มีที่มั่นได้ จึงโปรดให้สร้างเมืองลพบุรีขึ้นไว้เป็นราชธานีอีกแห่งหนึ่งในปี พ.ศ. 2208²² และครั้งนั้นมีช่างชาวฝรั่งเศสและอิตาลี (ซึ่งเป็นคู่แข่งของชาวฮอลันดา) ได้ช่วยออกแบบก่อสร้างพระราชวัง และโปรดให้บูรณะปฏิสังขรณ์พระปรางค์องค์ใหญ่ในวัดพระศรีรัตนมหาธาตุและศาสนสถานต่างๆ ในเขตเมืองลพบุรีที่ปรักหักพังให้คงสภาพเดิม ได้วางระบบประปาเพื่อนำน้ำจากทะเลชุบศร (ตำบลทะเลชุบศร อำเภอเมือง) เข้าไปยังพระราชวัง โดยพระองค์ได้โปรดให้สร้างทำนบขนาดใหญ่เพื่อกั้นน้ำให้ขังอยู่ตลอดปี แล้วให้ต่อท่อผ่านประตูน้ำที่เรียกว่า “ปากจั่น” ลงสู่ที่พักน้ำแห่งที่ 1 คือสระแก้วแห่งที่หนึ่ง (อยู่หลังโรงพยาบาลนตทหารบก) แล้วต่อท่อมายังที่พักน้ำแห่งที่สองคือสระแก้วแห่งที่สอง (อยู่ที่วงเวียนศรีสุริโยทัย) แล้วจึงต่อท่อเข้าเมืองลพบุรี (ปัจจุบันนี้สระแก้วแห่งที่สองได้มีการขุดลอกใหม่และกลายเป็นสถานที่พักผ่อนของชาวเมืองลพบุรี) นอกจากนี้สมเด็จพระนารายณ์มหาราชยังเสด็จไปประทับพักร้อนในบริเวณทะเลชุบศรด้วย โดยรับสั่งให้สร้างพระที่นั่งขึ้นบนเกาะเล็กๆ ของทะเลชุบศร และพระราชทานนามว่า “พระที่นั่งไกรสรสีหราช” ซึ่งเรียกกันจนติดปากว่า “ตำหนักทะเลชุบศร” หรือ “พระที่นั่งเย็น” สมเด็จพระนารายณ์มหาราชทรงเสด็จสวรรคตที่เมืองลพบุรี ณ พระราชวังนารายณ์ราชนิเวศน์ ในปี พ.ศ. 2231 เมื่อพระเพทราชาขึ้นเสวยราชย์ ได้ทรงย้ายหน่วยราชการทั้งหมดในจังหวัดลพบุรีกลับกรุงศรีอยุธยา ต่อมาในสมัยรัตนโกสินทร์ ในปี พ.ศ. 2406 พระบาทสมเด็จพระจอมเกล้าเจ้าอยู่หัว ได้โปรดให้บูรณะปฏิสังขรณ์พระราชวังเดิม และสร้างหมู่พระที่นั่งเพิ่มเติมไว้เป็นที่เสด็จประพาสและในสมัยพระบาทสมเด็จพระจุลจอมเกล้า-

²⁰ กรมศิลปากร, พระราชพงศาวดารฉบับพระราชหัตถเลขา (กรุงเทพฯ : โรงพิมพ์ชุมนุมสหกรณ์แห่งประเทศไทย จำกัด, 2534) เล่ม 1 หน้า 57-58

²¹ เรื่องเดียวกัน เล่ม 1, หน้า 69-90 และหน้า 266-271

²² เรื่องเดียวกัน เล่ม 2, หน้า 54--55

เจ้าอยู่หัวได้พระราชทานหมูประที่หนึ่ง และพระคัมภีร์ต่างๆ ให้เป็นที่ทำการของรัฐบาล ปัจจุบันนี้ พระราชวังนารายณ์ราชนิเวศน์ได้เป็นที่ตั้งของพิพิธภัณฑสถานแห่งชาติในจังหวัดลพบุรีและมีชื่อว่า “พิพิธภัณฑสถานแห่งชาติ สมเด็จพระนารายณ์”

ตำนานเมืองลพบุรีที่สอดคล้องกับหลักฐานทางโบราณคดีและประวัติศาสตร์

เมื่อตรวจสอบกับตำนานพื้นเมือง²³ ได้พบว่าชาวเมืองลพบุรีมีความคุ้นเคยกับชาวอินเดียมาก นิยายหรือตำนานพื้นเมืองหลายๆ เรื่องดูเหมือนจะเกี่ยวเนื่องกับเรื่องในมหากาพย์รามายณะ หรือที่ชาวไทยเรียกว่ารามเกียรติ์เกือบทั้งหมด แม้แต่ชื่อภูเขาเช่นเขาทับควาย และเขาวงพระจันทร์ก็เกี่ยวเนื่องด้วยเรื่องรามเกียรติ์ ในที่นี้จะเล่าเรื่องเขาทับควายก่อน

- ตำนานเรื่องเขาทับควาย

เขาทับควาย บางท่านเรียกว่าเขาคับควาย เป็นภูเขาที่มีแหล่งแร่เหล็กเป็นจำนวนมาก เนื่องจากแร่เหล็กมีสีเลือดหมูปนดำ จึงมีตำนานเกี่ยวกับเรื่องรามเกียรติ์ว่าเป็นเลือดของทรพีตอนสู้กับพาลี²⁴ (ดูรูปที่ 12)

ตามตำนานเขาทับควาย²⁵ หรือเขาคับควายเล่าไว้ว่า ครั้งหนึ่งนานมาแล้ว เมื่อครั้งที่เมืองลพบุรียังเป็นป่าดงพงทึบ มีฝูงลิงอาศัยอยู่มากมายมีทั้งลิงใหญ่และลิงเล็ก จึงได้ชื่อว่า “เมืองลิง” และในครั้งนั้นยังมีควายถึกตัวหนึ่งชื่อว่า “ทรพา” อาศัยอยู่ในป่าบริเวณหน้าเขาวงพระจันทร์ (บางคนเรียกเขานางพระจันทร์) และเป็นที่น่าประหลาดใจที่ป่าแถบนั้น แม้จะมีควายป่าเที่ยวเล็มหญ้าอยู่เป็นฝูงๆ ก็ตาม จะพบแต่ตัวเมียเท่านั้น เพราะว่าถ้าควายป่าตัวไหน ออกลูกมาเป็นตัวผู้ก็จะถูก เจ้าทรพาฆาตกรรมหมด เพราะมันเกรงว่าลูกชายมันจะทรยศ ครั้นอยู่ต่อมาแม่ควายป่าตัวหนึ่งได้แอบเข้าไปตกลูกอยู่ในถ้ำเป็นตัวผู้ จึงให้ชื่อว่า “ทรพี” เกรงว่าลูกจะถูกพ่อคือเจ้าทรพาฆาตกรรม จึงได้ซ่อนเจ้าทรพีไว้อย่างมิดชิด และสั่งกำชับไม่ให้ลูก

²³ หวน พันธุพันธุ์ ลพบุรีที่น้ำรู้ (กรุงเทพฯ : กรุงเทพมหานครการพิมพ์ 2515) ; พระครูปลัดสุทัศนีย์ เล่าเรื่องตำนานเมืองลพบุรี พิมพ์ช่วยในงานพระราชทานเพลิงศพคุณไพโรจน์ ปรีชญากรณ์ 22 มีนาคม 2518 (ลพบุรี : หัดดโกศลการพิมพ์ 2518)

²⁴ Satya Vrat Sastri, *Sriramakirtimahakavyam (A Sanskrit Mahakavya on the Thai Ramakien)* Bangkok : Amarin Printing Group Co. Ltd., 1990 Canto VIII : The Episode of Darabhi (Thorapi), the Episode of the Murder of Valin, and the Episode of the burning of Lanka. pp.256-259

²⁵ หวน พันธุพันธุ์ ลพบุรีที่น้ำรู้ อ่างแล้ว หน้า 245, 295, พระครูปลัดสุทัศนีย์ เล่าเรื่องตำนานเมืองลพบุรี อ่างแล้ว หน้า 1-4

ออกจากถ้ำไปไหนมาไหน แม่ควายผู้ดูแลหาอาหารเลี้ยงลูกจนเติบโตเป็นหนุ่ม ต่อเมื่อเจ้าทรพาออกไปหากินที่อื่น ทรพีจึงมีโอกาสออกมาสูดอากาศนอกถ้ำสักครั้งหนึ่ง และได้ออกมาจากถ้ำคราวใด เจ้าทรพีจะพยายามวัตรอยเท้าพ่อทุกครั้ง จนกระทั่งวันหนึ่งทรพีเห็นว่รรอยเท้าพ่อยกกันกับทรพาแล้ว จึงได้คิดต่อสู้กับพ่อ ส่วนเจ้าทรพาได้กลายเป็นควายชราแล้ว จึงถูกเจ้าทรพีฆ่าตาย (ดังนั้นคนที่ออกตั้ญญต่อพ่อแม่จึงถูกประณามว่าเป็นลูกทรพี) ตั้งแต่พ่อตาย เจ้าทรพีได้ครองความเป็นใหญ่แทนพ่อ เจ้าทรพีเป็นควายเถร เทียมกะกะระรานรังแกสัตว์เล็กสัตว์น้อย บรรดาสิ่งทั้งหลายต้องเคี้ยวคร่อนน้ก เนื่องจากทรพีเที่ยวโค่นต้นไม้ที่มีผล โดยเฉพาะต้นกล้วยที่ถึงขอบเสียหมด บ่าวันนี้รู้ไปถึงลูกพี่คือ พาลีและสุครีพ จึงได้มาปราบทรพี ดังนั้นจึงเกิดศึกะหว่างลิงกับควาย ทั้งพาลีและทรพีได้ต่อสู้กันอยู่ถึง 7 วัน 7 คืน ทรพีเห็นท่าไม่ดีจึงหลบหนีเข้าไปในถ้ำ ก่อนที่พาลีจะเข้าไปสู้กับเจ้าทรพีในถ้ำได้สั่งสุครีพว่า ถิ่นเห็นเลือดที่ไหลออกมาเป็นสีแดงใสให้เอาหินปิดปากถ้ำทันที แต่ถ้ำเป็นเลือดข้นไม่ต้องปิด เพราะจะเป็นเลือดควาย ขณะที่ต่อสู้กันเกิดฝนตกหนัก พาลีได้ฆ่าเจ้าทรพีตาย เลือดที่ไหลออกมาโดนฝนชะก็เลยเป็นสีแดงใส สุครีพเข้าใจผิดคิดว่าพาลีถูกฆ่าตายจึงเอาหินปิดปากถ้ำ พาลีเห็นเช่นนั้นจึงเข้าใจผิดคิดว่าสุครีพเล่นไม่ซื่อจะคิดฆ่าตนจึงตัดหัวเจ้าทรพีขว้างเต็มแรง จนหินปิดปากถ้ำกระเด็นไปตกที่แม่น้ำลพบุรี จึงมีชื่อเรียกว่า “ตำบลท่าหิน” มาจนทุกวันนี้ ส่วนหัวของเจ้าทรพีกระเด็นไปตกกลางทุ่งใต้เมืองลพบุรี ที่นั่นจึงเป็นหนองน้ำที่กว้างใหญ่ เรียกว่า “หนองหัวกระบือ” ส่วนถ้ำซึ่งเจ้าทรพีถูกฆ่าตายนั่นเพื่อไม่ให้ควายเถรตัวใดเข้าไปอาศัยอยู่ต่อไป พาลีจึงได้พังปากถ้ำเสีย ภูเขาภูนั้นจึงได้ชื่อว่า “เขาทับควาย” และหาถ้ำไม่พบอีกเลย ที่เขาทับควายนี้ดินจะแดงเหมือนสีเลือด และเป็นแหล่งแร่เหล็กซึ่งมีสีเลือดหมูปนดำ จึงสอดคล้องกับนิยายเรื่องทรพากับทรพีเป็นอย่างยิ่ง

นอกจากตำนานเรื่องเขาทับควาย ที่มีเนื้อเรื่องเกี่ยวกับควายป่าทรพีวัตรอยเท้าพ่อ (ทรพา) แล้ว ยังมีตำนานพื้นบ้านอีกหลายเรื่องที่น่าเอาเนื้อเรื่องในรามเกียรติ์มาสอดแทรกได้อย่างสมจริงสมจัง โดยเฉพาะตำนานเรื่อง “หนุมานครองเมืองลพบุรี” นับเป็นตำนานที่มีความน่าเชื่อถือมาก เนื่องจากเมืองลพบุรีเป็นเมืองที่มีฝูงลิงอาศัยอยู่เป็นจำนวนมาก จนได้รับนามว่าเป็น “เมืองลูกหลานหนุมาน”

- ตำนานเรื่องหนุมานครองเมืองลพบุรี²⁶ (รูปที่ 13)

ตามตำนานกล่าวว่า ด้วยความดีความชอบของหนุมานทหารเอกของพระราม จึงได้รับปูนบำเหน็จให้ไปครองเมืองลพบุรีประกอบกับพระรามมีความประสงค์ที่จะให้หนุมานไปควบคุมท้าวภกชนาก ซึ่งต้องศรติดอยู่กับพื้นถ้ำเขนางพระจันทร์ (เขนางพระจันทร์) ซึ่งหนุมานต้องมาตอกศรให้ติดแน่นทุกๆเดือนดับ (เดือนข้างแรม) เพื่อที่จะได้ไม่ต้องเที่ยวไปเที่ยวมาให้ลำบาก ท้าวภกชนากเป็นยักษ์ซึ่งเป็นวงศาตมญาติของทศกัณฐ์ และเป็นยักษ์ที่มีฤทธิ์มาก พระรามแผลงศรมาต้องท้าวภกชนากหลายครั้งแล้วแต่ไม่ระคายเคืองผิวของท้าวภกชนากเลย จึงได้ถามพิเภกว่าจะทำประการใด พิเภกจึงกราบทูลว่าให้เอาต้นกก (ขนาก) ยิงแทนศรจึงจะได้ผลดี พระรามจึงใช้ต้นกกชนากแทนศร แผลงลูกอกของท้าวภกชนากล้มลงศรได้ออกรากติดกับพื้นหิน แต่มีคำสาปไว้ว่าเมื่อไก่อแก้วขันหนหนึ่งศรนั้นก็เขี่ยออกได้หรือสิ่งที่จะแก้อาถรรพ์ของศรต้นกกก็คือ “น้ำสมสายชู” ด้วยเหตุนี้ในช่วงสมัยหนึ่งที่จังหวัดลพบุรีจึงไม่มีน้ำส้มสายชูขาย เพราะเกรงว่านางศรีประจันทร์ ธิดาสาวของท้าวภกชนากจะมาซื้อไปราดศร หากท้าวภกชนากลุกขึ้นมาได้จะกินชาวเมืองลพบุรีเสียหมด นับว่าตำนานพื้นบ้านมีอิทธิพลต่อชุมชนไม่น้อยเลยทีเดียว

สถานที่สำคัญอีกหลายแห่งในเมืองลพบุรีล้วนมีตำนานเล่าขานโดยนำเนื้อเรื่องในรามเกียรติ์มาผูกเป็นนิยายให้สอดคล้องกับเหตุการณ์และสถานที่ต่างๆ ได้อย่างไม่น่าเชื่อเป็นต้นว่าเรื่อง ดินสอพอง อันมีชื่อเสียงของเมืองลพบุรีก็มีตำนานว่า เมื่อครั้งที่หนุมานครองเมืองลพบุรีอยู่นั้น เห็นว่าเมืองลพบุรีนี้รกรกและเพื่อสะดวกแก่การรักษาเมือง จึงได้เอาหางกวาดให้เตียนทำให้บังเกิดไฟลุกพรึบขึ้นอย่างโชติช่วง ทำอย่างไรไฟก็ไม่ยอมดับ จนคนสูก้าวไปทิ้งเมืองกลายเป็นเมืองดินสอพอง เมื่อหนุมานไม่สามารถจะทำให้ไฟที่ลุกไหม้นั้นดับลงได้จึงขอให้พระรามมาช่วย พระรามจึงแผลงศรพรหมมาสมาดที่ทุ่งนา (บริเวณนี้ต่อมาได้ชื่อว่าตำบลพรหมมาศและตำบลทะเลชุบศร) ดังนั้นจึงเกิดน้ำท่วมขึ้นเรียกว่า “ทะเลชุบศร” (คือทะเลที่สมาดก ไม่ใช่ทะเลที่เอาศรมาชุบ เพราะผู้มีฤทธิ์ขนาดพระรามแล้วไม่ต้องเอาศรมาชุบก็ได้) บางตำนานกล่าวว่าเมื่อพระนารายณ์จะแผลงศรจะต้องมาชุบศรที่นี้เสียก่อน แต่ดูเหมือนชาวเมืองลพบุรีจะเชื่อว่าเป็นทะเลที่พระรามเอาศรมาชุบเสียมากกว่า และเป็นความเชื่อที่มีอิทธิพลต่อชุมชนเป็นอย่างมาก คาดว่าตำนานเรื่องนี้คงจะถือกำเนิดขึ้นในสมัยที่พวกขอมมีอำนาจที่เมืองลพบุรี (สมัยนั้นเรียกว่าเมืองละโว้) เพราะพวกขอมถือกันว่าน้ำใน

²⁶ พระครูปลัดสุทัศนฺ์ เล่าเรื่องตำนานเมืองลพบุรี อ้างแล้ว หน้า 4-5

ทะเลชุบศรนี้เป็นน้ำที่สะอาดบริสุทธิ์ มักจะใช้ประกอบพิธีทางไสยศาสตร์ และว่ากันว่าเมื่อตอนที่พ่อเมืองละโว้ส่งส่วยน้ำให้แก่ขอมนั้น ก็ตักน้ำจากทะเลชุบศรนี้เอง

ในสมัยสมเด็จพระนารายณ์มหาราช (พ.ศ.2199-2231) นั้น ในบริเวณทะเลชุบศรยังมีน้ำขังอยู่ พระองค์ได้รับสั่งให้ทำทำนบขนาดใหญ่เพื่อกั้นน้ำให้ขังอยู่ตลอดปี แล้วให้ต่อท่อน้ำลงมายังสระแก้ว แล้วจึงต่อเข้าเมืองลพบุรี²⁷ นอกจากนี้สมเด็จพระนารายณ์มหาราชยังเสด็จไปประทับพักร้อนในบริเวณทะเลชุบศรนี้ด้วย โดยรับสั่งให้สร้างพระที่นั่งขึ้นบนเกาะเล็กๆ ของทะเลชุบศรนี้และพระราชทานนามว่า พระที่นั่งไกรสรสีหราช ซึ่งเรียกกันจนติดปากว่า “ตำหนักทะเลชุบศร” หรือ “พระที่นั่งเย็น”

ตำนานเรื่องเขาสมคอน²⁸

ตำนานที่มีเนื้อเรื่องเกี่ยวกับรามเกียรติ์นั้นมีหลายตำนาน ที่น่าสนใจมีอีกเรื่องหนึ่งคือ ตำนานเรื่อง “เขาสมคอน” เขาสมคอนนี้ตั้งอยู่ในเขตท้องที่อำเภอท่าม่วง (อยู่ทางทิศตะวันตกเฉียงเหนือของเมืองลพบุรี) เป็นภูเขาเดี่ยวๆ มีหลายลูกไม่ติดกันเป็นเทือกเดียว และตั้งอยู่กลางทุ่งซึ่งเป็นที่ราบลุ่ม ดังนั้นในฤดูน้ำหลากจะกลายเป็นเกาะกลางน้ำ การเดินทางไปมาสะดวกกว่าฤดูแล้งเพราะมีเรือไปถึงเชิงเขา ซึ่งชาวลพบุรีชอบไปพักผ่อนหย่อนใจในวันหยุด เพราะที่นั่นจะมีถ้ำหลายถ้ำ เช่น ถ้ำช้างเผือก ถ้ำตะโก ถ้ำเขาสมคอน และมีวัด 2-3 วัด และเป็นพื้นที่ที่มีลิงป่าอาศัยอยู่มากมาย เนื่องจากเขาสมคอนมีความแปลกประหลาดคือมีหลายลูกแต่ไปอยู่ที่กลางที่ราบลุ่ม จึงมีตำนานที่เล่าต่อกันมา ซึ่งก็มีเนื้อเรื่องเกี่ยวกับรามเกียรติ์อีกเช่นกันแต่เล่าแตกต่างกันไป พวกหนึ่งเล่าว่า ครั้งหนึ่งพระรามทรงกริ้วทศกัณฐ์มาก ทรงขว้างจักรจากทะเลชุบศรหวังจะให้ทศกัณฐ์แหลกสลาย แต่เผอิญจักรนั้นได้เฉี่ยวยอดเขาสูงลูกหนึ่ง เศษหินที่ถูกอำนาจจักรกระเด็นไปนั้นก็คือหมู่เขาสมคอนนั่นเอง ส่วนยอดเขาที่ถูกเฉี่ยวแหงไปนั้น ชาวเมืองต่างพากันเรียกว่าเขาช่องลม (ปัจจุบันอยู่ในตำบลโคกกระเทียม อำเภอเมือง) ส่วนอีกพวกหนึ่งเล่าว่า เมื่อครั้งพระลักษมณ์ต้องหอกโมกขศักดิ์²⁹ ของกุมภกัณฐ์สิ้นลมสมประดิวเวลาทิวศต ถ้าไม่มีใครแก้ไขพื้นทันพระอาทิตย์ขึ้น หนุมานทหารเอกของพระรามจึงได้ขันอาสาจะไปหาวิเศษอันมีชื่อว่า “ต้นสังกรณีตรีชะวา” ที่เขา

²⁷ กรพินธุ์ พยัคฆประการณ การนำมาใช้ในพระราชวังนารายณ์ราชนิเวศน์ จังหวัดลพบุรี สารนิพนธ์ คณะโบราณคดี มหาวิทยาลัยศิลปากร 2528

²⁸ หวน พินธุพันธุ์ ลพบุรีที่น้ำรู้ อ้างแล้ว หน้า 258-261

²⁹ Satya Vrat Sastri, อ้างแล้ว, Canto XV : The Episode of Kumbhakarna's Killing, pp. 295-303

สรรพยา (ปัจจุบันอยู่ที่จังหวัดชัยนาท) มาฝนยาที่หอกปักอยู่จึงจะหลุด หนุมานไปหา
 ต้นสังกรณีตรีชะวาไม่พบเพราะเป็นเวลามืด เกรงว่าจะรุ่งสาบเสียดก่อนจึงได้คอนเอาภูเขามา
 ทั้งลูก เผอิญเหาะผ่านมาทางเมืองลพบุรีซึ่งไฟกำลังลุกไหม้ตั้งแต่ครั้งที่หนุมานเอาหางกวาดเมือง
 แสงสว่างจากไฟทำให้มองเห็นต้นสังกรณีตรีชะวา หนุมานจึงถอนเอาแต่สังกรณีตรีชะวาไป
 และทิ้งภูเขาที่คอนมาลงกลางทุ่งทะเลเพลิง ภูเขาที่ทิ้งลงมาได้ถูกไฟเผากลายเป็นหินสีขาว
 และมีชื่อเรียกว่า “เขาสมอคอน” ซึ่งเป็นสถานที่ท่องเที่ยวที่สำคัญของจังหวัดลพบุรี (ดูรูปที่ 14)

- ตำนานเรื่องเขาตะเกาต์หรือเขาเจ้ากงจีน³⁰

นอกจากชาวลพบุรีในอดีตจะคุ้นเคยกับชาวอินเดียแล้ว ยังได้พบหลักฐานว่า
 ชาวลพบุรีก็รู้จักพ่อค้าชาวจีนที่เดินทางเข้ามาติดต่อค้าขายด้วยเป็นอย่างดี จนเกิดมีตำนาน
 เล่าขานเกี่ยวกับเรื่องราวของบรรดาพ่อค้าชาวจีนเหล่านี้อีกหลายเรื่องด้วย เรื่องสำคัญที่ทุกคน
 ประทับใจและมีหลักฐานปรากฏอยู่เป็นชื่อตำบลหมู่บ้านและชื่อของภูเขาในเขตจังหวัดลพบุรี
 คือเรื่อง “ตำนานเขาตะเกาต์” หรือ “ตำนานเจ้ากงจีน” ซึ่งเล่าไว้ว่า นานแสนนานมาแล้ว
 เมืองลพบุรีขณะนั้นอยู่ใกล้ทะเลมีลักษณะเป็นเมืองท่าค้าขาย โดยเฉพาะอย่างยิ่งค้าขายกับ
 เมืองจีน มีเรือสำเภ (ชาวพื้นเมืองเรียกเรือตะเกา) นำสินค้ามาค้าขายแลกเปลี่ยนกับสินค้า
 ของชาวพื้นเมืองอยู่เป็นประจำ และในครั้งนั้นมีพ่อค้ามหาเศรษฐีจีนคนหนึ่งซึ่งชาวเมือง
 ลพบุรีเรียกกันว่า “เจ้า” ชื่อ “กงจีน” รวมเรียกชื่อว่า “เจ้ากงจีน” (บางตำนานว่าเป็นพระเจ้า
 กรุงจีน) เป็นคนมีเมียมมาแล้วหลายคนจนนับไม่ถ้วน แต่เมื่อไปค้าขายเมืองใดได้พบสาวงาม
 ลูกใจก็มักจะสว่ขอมมาเป็นเมียของตนอีก โดยทำพิธีแต่งงานมีขบวนขันหมากอย่างใหญ่โต
 ที่เดียว และเมื่อเสร็จพิธีก็จะนำภรรยากลับไปเมืองจีนทุกรายไป

เมื่อเศรษฐีผู้นี้ได้นำสินค้ามาขายยังเมืองลพบุรีก็ได้พบสาวงามเข้าจนได้ (คือนางนง-
 ประจันทร์) จึงเกิดมีความรักใคร่ได้ทำการสว่ขอและกำหนดวันแต่งงานไว้ด้วย โดยจะนำ
 ขันหมากและสินสอดทองหมั้นมาจากเมืองจีน พ่อของนางตอบตกลงเพราะเห็นแก่เงินแต่
 นางนงประจันทร์นั้นไม่ตกลงปลงใจด้วย เพราะนางมีคนรักอยู่แล้วและคนรักของนางก็เป็น
 หนุ่มผู้เรืองวิทยาอาคมที่สามารถแปลงกายเป็นอะไรก็ได้

เมื่อขบวนเรือขันหมากจากเมืองจีนแล่นเข้ามาใกล้เมืองลพบุรี ได้มารวมกลุ่มและ
 แปรขบวนเพื่อแล่นเข้าสู่เมืองลพบุรี ต่อมาสถานที่นั้นได้กลายเป็นคลอง ปัจจุบันมีชื่อว่า

³⁰ หวน พินธุพันธ์ ลพบุรีที่หน้ารู้ อ่างแล้ว หน้า 39-44 ; พระครูปลัดสุทัศน เล่าเรื่องตำนานเมือง
 ลพบุรี อ่างแล้ว หน้า 7-12

“คลองบางขันหมาก” ขณะที่เรือใกล้จะถึงฝั่ง ชายหนุ่มคนรักของนางนงประจันทร์ซึ่งได้แปลงกายเป็นพระเจ้าตัวใหญ่หมี่มา และคอยหาโอกาสที่จะทำลายเรือขันหมากให้ล่มจมทะเลเสียให้หมดนั้น ได้โผล่ขึ้นพ่นน้ำ พวกลูกเรือเห็นเข้าก็ตกใจจึงเตรียมตัวหนี เผอิญมีลมพัดมาอย่างแรงขบวนเรือจึงได้ลมแล่นไปทางตะวันออกเฉียงเหนือของเมืองลพบุรี จะเข้าเกิดความโกรธเป็นอย่างมากจึงได้กวัดขบวนเรือไปอย่างรวดเร็ว เมื่อกวัดทันก็ใช้หางพาดน้ำทำให้เรือบางลำเอียงท่าท่าจะล่ม ลูกเรือเห็นมีพื้นดินตื้นๆ จึงกระโดดลงไปเพื่อหนีเอาตัวรอดพื้นที่ที่ลูกเรือกระโดดลงไปนั้นในปัจจุบันนี้เป็นภูเขาลูกเดียว มีชื่อว่า “เขาจินโจน” เมื่อพวกลูกเรือกระโดดลงไปแล้ว ก็พยายามตะเกียกตะกายขึ้นไปสู่พื้นดินที่สูงกว่า แล้วชะเง้อมองข้าวจนขันหมากที่หลุดลอยออกมาจากเรือสำเภาก็ล่มลงแล้ว สถานที่นี้จึงเรียกว่า “เขาจินแล” (ดูรูปที่ 15) มีลักษณะคล้ายคนกำลังยืนจังก้า (ปัจจุบันนี้ทั้งเขาจินโจนและเขาจินแลอยู่ในเขตห้วยซับเหล็ก อำเภอเมือง) ส่วนเรือสำเภาก็ล่มนี้ต่อมากลายเป็นภูเขาซึ่งมีลักษณะคล้ายเรือสำเภาล่มตะแคงอยู่ ชาวบ้านจึงเรียกว่า “เขาตะเภา” (ปัจจุบันนี้อยู่ในท้องที่ตำบลเพนียด อำเภอโคกสำโรง)

เมื่อเรือสำเภาล่มลงแล้ว บรรดาสิ่งของเครื่องขันหมากต่างๆก็จมลงบ้าง ลอยตามน้ำบ้าง สำหรับผ้าแพรอย่างดีเป็นพับๆ ที่นำมาเป็นของกำนัลได้ลอยไปตามแรงคลื่นลม และไปติดรวมกันอยู่ที่แห่งหนึ่งต่อมากลายเป็นภูเขามีสลักษณะเป็นชั้นๆ คล้ายผ้าแพรพับไว้ ชาวบ้านจึงเรียกว่า “เขาพับผ้า” หรือ “เขาหนีบ” (อยู่ทางตะวันออกของเมืองลพบุรีราว 8 กิโลเมตร) ส่วนแก้วแหวนเงินทองที่บรรทุกมาได้ไปจมลงที่บริเวณ “เขาแก้ว” ซึ่งภูเขาลูกนี้มีลักษณะเป็นหย่อมๆ ตั้งอยู่อย่างโดดเดี่ยวคล้ายกับมีคนนำเอาหินมากองซ้อนกันไว้ เขาแก้วนี้อยูริมทางเข้านิคมลพบุรีและมีวัดตั้งอยู่บนเขาลูกนี้ (คือวัดแก้วหรือวัดศิรีรัตนาราม) สำหรับตะกร้าที่ใส่ของต่างๆมาในเรือก็ลอยไปจมลง ต่อมากลายเป็นภูเขาอีกลูกหนึ่งชื่อว่า “เขาตะกร้า” มีลักษณะเหมือนตะกร้าคว่ำอยู่ติดกับบริเวณอ่างเก็บน้ำซับเหล็ก(ดูรูปที่ 16) และขนมต่างๆที่ลอยไปติดอยู่ใกล้ๆกัน ซึ่งต่อมากลายเป็นภูเขาที่มีลักษณะเหมือนขนมแข่งถูกน้ำแล้วขึ้นรา ชาวบ้านจึงเรียกว่า “เขาขนมบูด” และนำแปลกเสียด้วยที่ว่าหินที่ภูเขาลูกนี้เมื่อหอบขึ้นมادمดูยังมีกลิ่นคล้ายๆขนมที่บูดแล้ว

ส่วนนางนงประจันทร์ขึ้นดูขบวนขันหมากล่มอยู่บนฝั่งก็เกิดความดีใจที่ไม่ต้องตกเป็นเมียของเศรษฐีจีน จึงกระโดดโลดเต้นอย่างลึกลับจนพลาดตกลงไปในทะเล บังเอิญนางว่ายน้ำไม่เป็นจึงจมน้ำตาย ณ ที่นางนงประจันทร์จมน้ำตายนี้ ต่อมากลายเป็นภูเขา

ชาวบ้านเรียกว่า “เขานงประจันทร์” หรือ “เขานางพระจันทร์” ตอนหลังเพี้ยนเป็น เขาวง-
พระจันทร์

สำหรับจระเข้หนุ่มเมื่อเห็นขบวนขันหมากลุ่มหมดแล้วก็ว่ายน้ำมายังฝั่ง แต่ได้เห็น
คนรักตกน้ำตายจึงเสียใจมาก ประกอบกับเหน็ดเหนื่อยต่อการอาละวาดไล่ล่าขบวนขันหมาก
จึงถึงกับเป็นลมและสิ้นใจตายกลายเป็นหินเฝ้าสำเภาอยู่ ชาวบ้านจึงเรียกว่า “เขาตะเข้” หรือ
“เขาจระเข้” ซึ่งอยู่ห่างจากเขาตะเภาไปทางทิศเหนือไม่มากนัก

ตำนานเรื่อง “เขาตะเภาล่ม” นี้ นับว่าเป็นหลักฐานสำคัญที่แสดงว่าชาวเมืองลพบุรี
ในอดีตมีการติดต่อค้าขายกับพ่อค้าชาวจีนอย่างเป็นทางการเป็นล่ำเป็นสัน โดยเฉพาะประเด็นที่ว่า
เมืองลพบุรีในสมัยโบราณอยู่ใกล้ทะเลและมีฐานะเป็นเมืองท่านั้นสอดคล้องกับหลักฐาน
ทางภูมิศาสตร์และธรณีวิทยา³¹ ที่ระบุไว้ว่าชายฝั่งทะเลในยุคโบราณ โดยเฉพาะในช่วงสมัย
ทวารวดี (พุทธศตวรรษ 11-16) นั้นอยู่ลึกกว่าปัจจุบันและน่าจะอยู่ในระดับใกล้เคียงกับที่ตั้ง
ของเมืองลพบุรีในปัจจุบัน อย่างไรก็ตามยังต้องมีการศึกษาหาข้อมูลด้านอื่นๆมาประกอบ
เพื่อให้กระจ่างชัดยิ่งขึ้น โดยเฉพาะข้อมูลทางโบราณคดีซึ่งถ้ามีการติดต่อค้าขายกับจีน
อย่างเป็นทางการแล้วจะต้องได้พบโบราณวัตถุที่เคยเป็นสินค้าสำคัญของจีนในบริเวณ
เมืองโบราณในเขตจังหวัดลพบุรีและบริเวณใกล้เคียง

ขณะนี้คณะโบราณคดี มหาวิทยาลัยศิลปากรและกรมศิลปากร กำลังทำการขุดค้นใน
บริเวณเมืองโบราณในเขตจังหวัดลพบุรี และจากการขุดค้นในบริเวณเมืองโบราณบ้านวังไผ่³²
ตำบลบางพัง อำเภอบ้านหมี่ ซึ่งตั้งอยู่บนฝั่งตะวันออกของลำน้ำบางขาม ประมาณ 500 เมตร
เป็นเมืองที่มีคูน้ำคันดินล้อมรอบ มีเนื้อที่ประมาณ 300 ไร่ ได้พบหลักฐานว่าเมืองโบราณ
แห่งนี้ มีชุมชนโบราณเข้ามาตั้งถิ่นฐานตั้งแต่สมัยก่อนประวัติศาสตร์ตอนปลาย (ราวพุทธ-
ศตวรรษที่ 3-7) และเจริญรุ่งเรืองสูงสุดในสมัยทวารวดี (ราวพุทธศตวรรษที่ 11-16) จัดเป็น
เมืองโบราณร่วมสมัยกับเมืองโบราณสมัยทวารวดีในบริเวณลุ่มแม่น้ำเจ้าพระยา เช่น เมือง

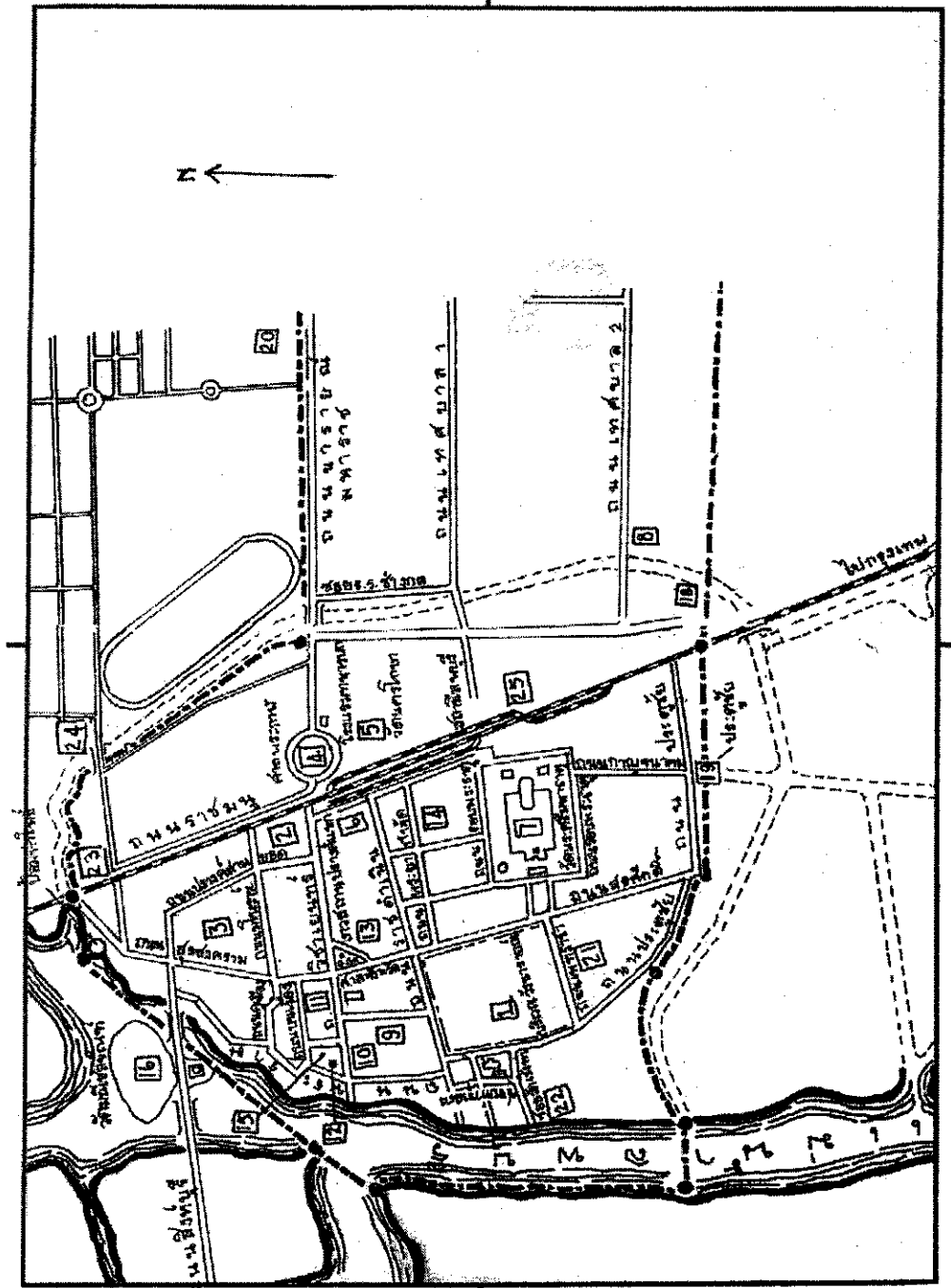
³¹ ทิวา สุภจรรยาและผ่องศรี วนาสิน เมืองโบราณบริเวณชายฝั่งทะเลเดิมของที่ราบภาคกลาง
ประเทศไทย : การศึกษาคำแหน่งที่ตั้งและภูมิศาสตร์สัมพันธ์ จุฬาลงกรณ์มหาวิทยาลัย พ.ศ.2523

³² กุธร ภูมะธน พัฒนาการของเมืองและชุมชนโบราณยุคถึงประวัติศาสตร์ลุ่มแม่น้ำบางขาม อำเภอ
บ้านหมี่ จังหวัดลพบุรี : ปัจจัยและความคลี่คลาย รายงานวิจัยเสนอต่อสถาบันไทยคดีศึกษา
มหาวิทยาลัยธรรมศาสตร์ พ.ศ.2542 หน้า 112-115 ; อุจฉริต์ อาจารย์ศิริกุล พัฒนาการทางวัฒนธรรมของ
ชุมชนโบราณตามลำน้ำบางขาม ตำบลบางพัง อำเภอบ้านหมี่ จังหวัดลพบุรี วิทยานิพนธ์ปริญญา
มหาบัณฑิต สาขาวิชาโบราณคดีสมัยประวัติศาสตร์ ภาควิชาโบราณคดี บัณฑิตวิทยาลัย มหาวิทยาลัย
ศิลปากร, 2544

อุทอง (จังหวัดสุพรรณบุรี) เมืองนครปฐมโบราณ เป็นต้น ที่สำคัญคือได้ขุดพบหลักฐานสำคัญที่แสดงว่าเมืองโบราณแห่งนี้มีการติดต่อค้าขายกับชาวจีนโบราณ คือได้พบชิ้นส่วนเครื่องถ้วยจีนสมัยราชวงศ์ถัง (ราวพุทธศตวรรษที่ 12-14) จากชั้นดินที่อยู่อาศัย และยังได้พบประติมากรรมสำริดรูปโพธิสัตว์อวโลกิเตศวร (กวนอิม) ของจีนสมัยราชวงศ์ถัง (ดูรูปที่ 17) ในบริเวณเมืองชัยจำปา (อำเภอท่าหลวง) ซึ่งปัจจุบันนี้เก็บรักษาไว้ที่พิพิธภัณฑสถานโรงเรียนท่าหลวงวิทยาคม (อำเภอท่าหลวง) ซึ่งนำไปสู่ข้อสันนิษฐานว่าชุมชนโบราณในจังหวัดลพบุรี น่าจะได้มีการติดต่อค้าขายกับพ่อค้าชาวจีนตั้งแต่สมัยราชวงศ์ถัง (พุทธศตวรรษที่ 12-14) ส่วนหลักฐานด้านเอกสารจีนที่กล่าวถึงเมืองลพบุรีนั้น เริ่มปรากฏในสมัยราชวงศ์ซ่ง (พ.ศ. 1503-1822)³³ อย่างไรก็ตามคงต้องทำการศึกษาเพิ่มเติม

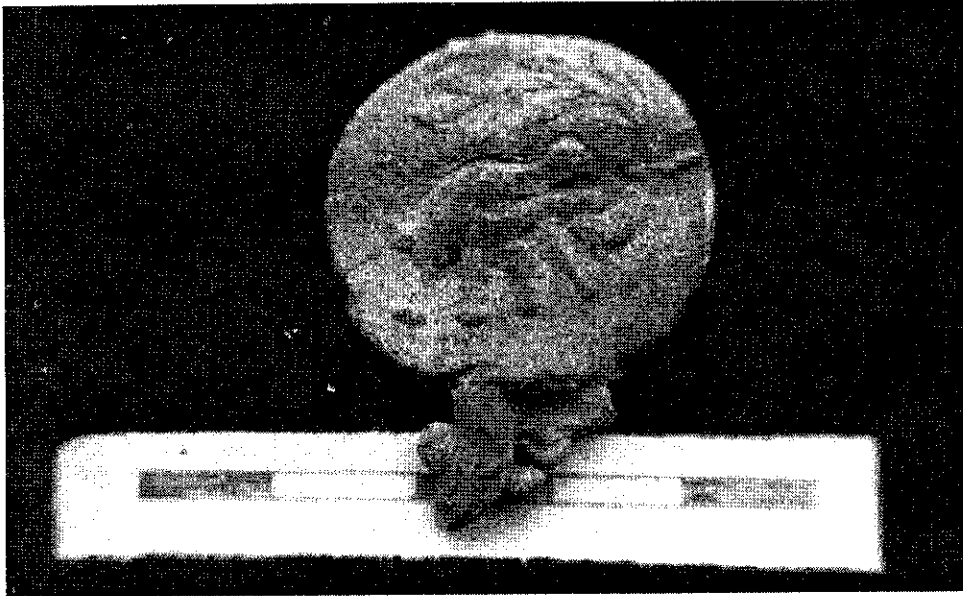
สรุปได้ว่าตำนานพื้นบ้าน ของแต่ละชุมชนจัดเป็นหลักฐานสำคัญที่สามารถให้ความกระจ่างเกี่ยวกับประวัติความเป็นมา รวมถึงพัฒนาการทางสังคมและวัฒนธรรมของชุมชนนั้นๆ ได้ในระดับหนึ่ง ด้วยเหตุนี้ นักวิชาการด้านประวัติศาสตร์และโบราณคดีจึงไม่ควรมองข้ามไป

³³ เฉลิม ынบุญเกิด (แปล) “เมืองไทยในจดหมายเหตุจีน” ศิลปากร ปีที่ 7 ฉบับที่ 2 (กรกฎาคม 2506), 32



แผนที่เมืองอุดรธานี

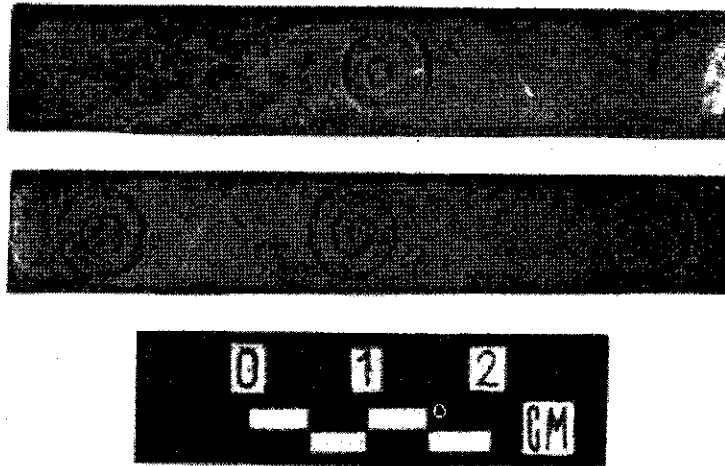
ภาพประกอบ



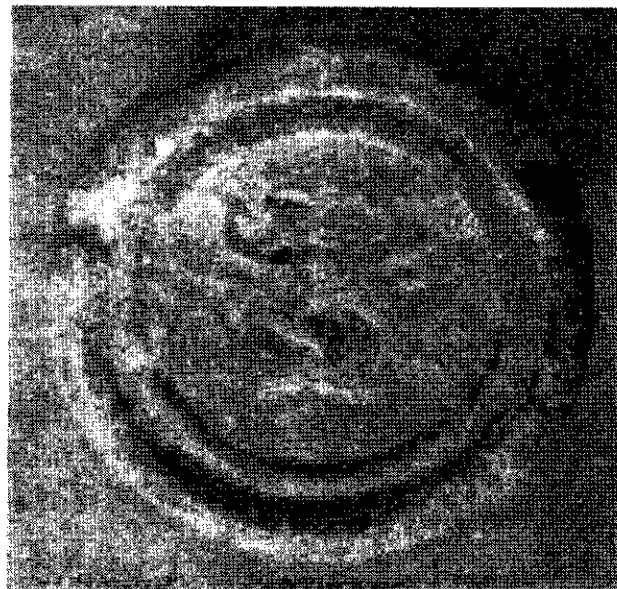
รูปที่ 1 เหรียญกษาปณ์ของอินเดีย (เงินผสมตะกั่ว) สมัยราชวงศ์ปัลลวะ (พุทธศตวรรษที่ 11-14) (เส้นผ่าศูนย์กลางประมาณ 2.8 ซม.) พบที่แหล่งโบราณคดีบ้านท่าแค อำเภอมือง จังหวัดลพบุรี



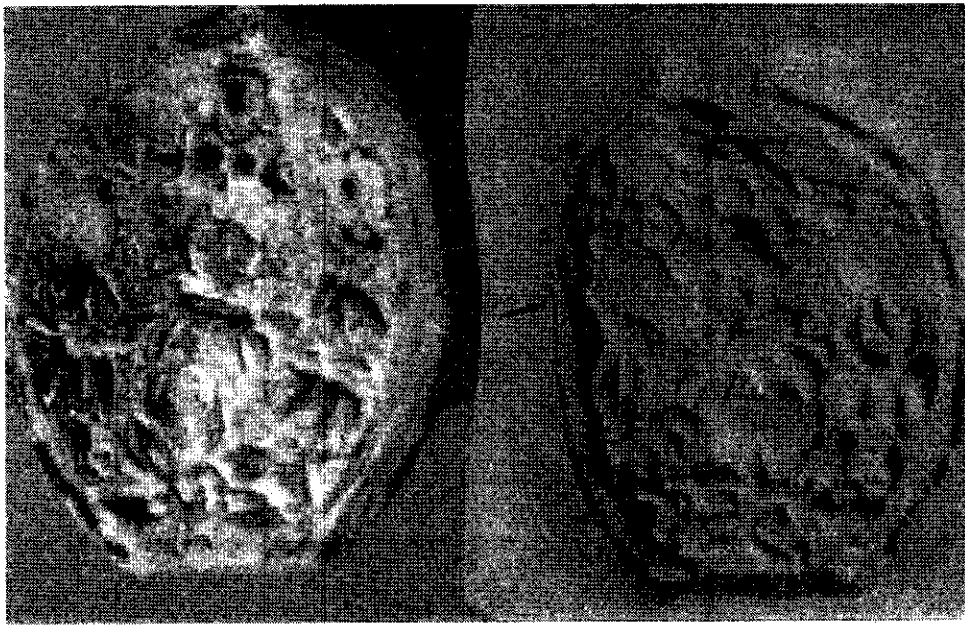
รูปที่ 2 ตะเกียงดินเผาที่มีรูปแบบเหมือนตะเกียงโรมันพบที่แหล่งโบราณคดีบ้านท่าแค อำเภอมือง จังหวัดลพบุรี



รูปที่ 3 ลูกเต๋าแบบอินเดีย (ทำด้วยกระดูกหรืองาช้าง)พบที่แหล่งโบราณคดีเนินมะกอก อำเภอโคกสำโรง จังหวัดลพบุรี



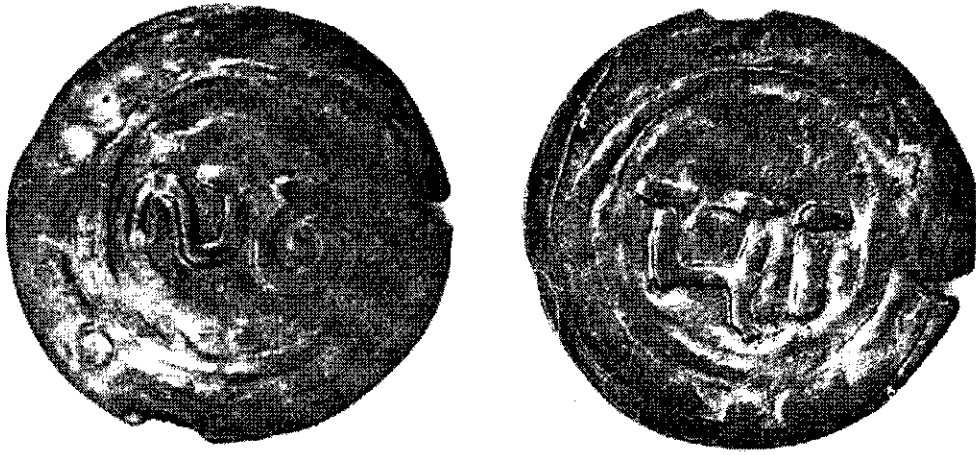
รูปที่ 4 ตราประทับ (ดินเผา) รูปบุคคลขี่สิงโต พบที่เมืองชัยจำปา อำเภอท่าหลวง จังหวัดลพบุรี



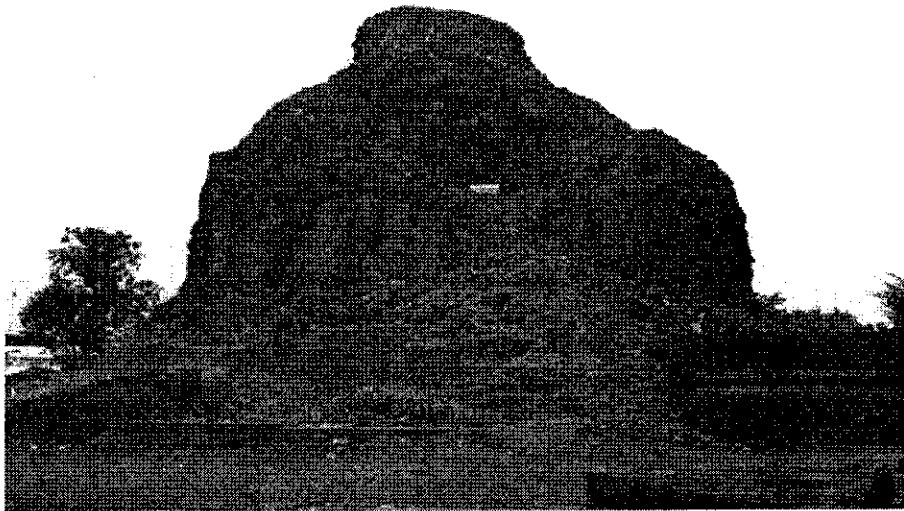
รูปที่ 5 แม่พิมพ์ตราประทับรูปพระศรี-ลักษมีและท้าวภูเวรพบที่เมืองซำป่า อำเภอน้ำหลวง จังหวัดลพบุรี



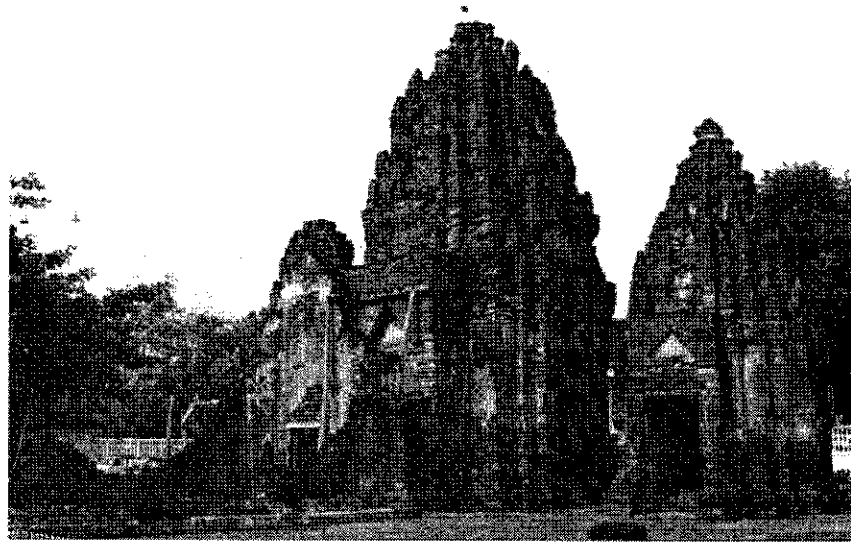
รูปที่ 6 แผ่นดินเผา 2 หน้า แสดงรูปช-ลักษมีและท้าวภูเวรพบที่เมืองซำป่า อำเภอน้ำหลวง จังหวัดลพบุรี



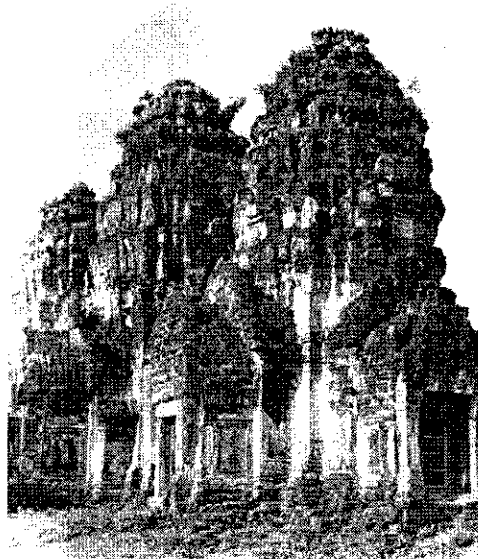
รูปที่ 7 เหรียญเงินมีจารึกเป็นภาษาสันสกฤตว่า “ลาวปุระ” (เส้นผ่าศูนย์กลาง 1.8 ซม. พบที่เมืองอุทอง อำเภออุทอง จังหวัดลพบุรี



รูปที่ 8 โบราณสถานในวัดนครโกษา อำเภอเมือง จังหวัดลพบุรี ฐานล่างสุดเป็นฐานศาสนสถานสมัยทวารวดี (ก่อด้วยอิฐ) ซึ่งถูกซ้อนทับด้วยเทวสถาน (ศิลาแลง) แบบขอม และซ้อนทับด้วยเจดีย์ (อิฐ) สมัยอยุธยา



รูปที่ 9 ปรังค์แขก อำเภอเมือง จังหวัดลพบุรีอายุราวพุทธศตวรรษที่ 15



รูปที่ 10 ปรังค์สามยอด อำเภอเมือง จังหวัดลพบุรี อายุราวพุทธศตวรรษที่ 18



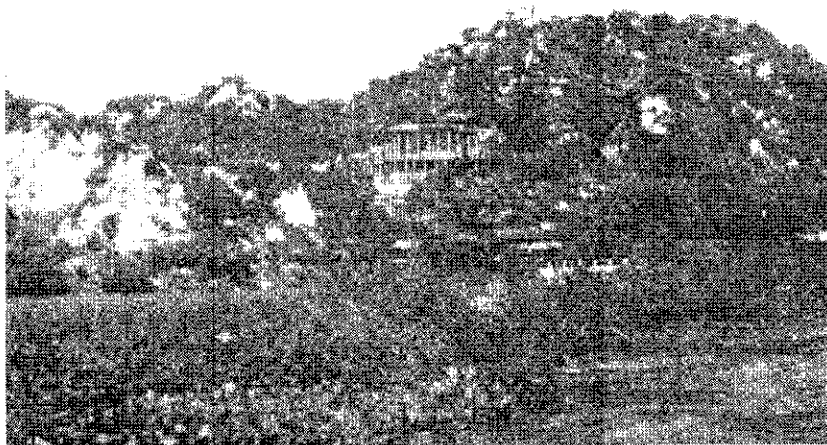
รูปที่ 11 ปรางค์องค์ใหญ่ ในวัดพระศรีรัตนมหาธาตุ อำเภอเมือง จังหวัดลพบุรี



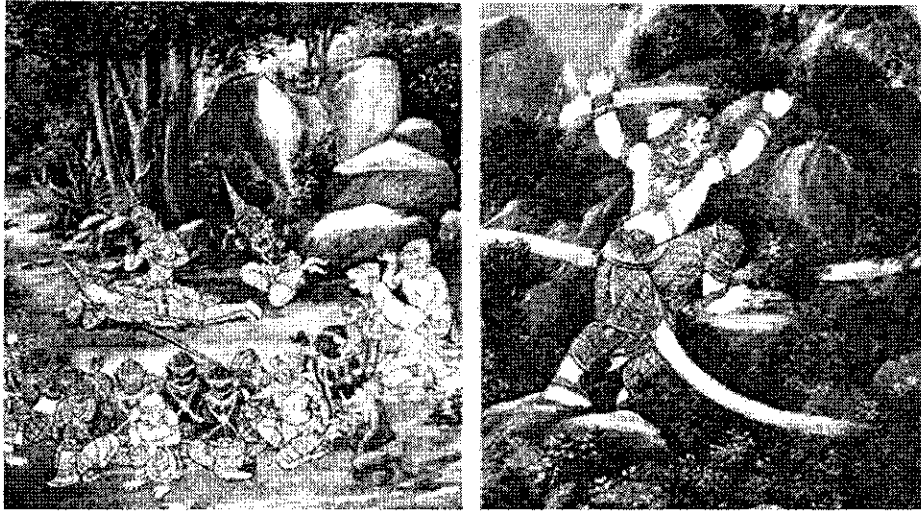
รูปที่ 12 ภาพจิตรกรรม ตอนทรมพิสูกับพาลีในถ้ำ (ศึกทรมพิ) (จากหนังสือส่งเสริม
การอ่านชุด “ภาพจิตรกรรมฝาผนังรามเกียรติ์” โดยอุดม ดุจศรีวัชระ และ
ปรีชา กาบแก้ว)



รูปที่ 13 ภาพจิตรกรรม ตอนหนุมานได้รับปูนบำเหน็จจากพระรามให้ไปครองเมือง (ภาพจิตรกรรมจากกระเบื้องวัดพระศรีรัตนศาสดาราม กรุงเทพฯ (ห้อง 122))



รูปที่ 14.1 เขาสมอคอน อำเภอท่าม่วง จังหวัดลพบุรี



รูปที่ 14.2 ภาพจิตรกรรม ตอนหนุมานเก็บดินสังกรณีตรีชะวาบนเขาสรรพยา
(ภาพจิตรกรรม จากระเบียงวัดพระศรีรัตนศาสดาราม กรุงเทพฯ ห้อง 61)



รูปที่ 15 เขาจิน โจน จินแล (อยู่ในเขตห้วยซบเหล็ก) อำเภอเมือง จังหวัดลพบุรี



รูปที่ 16 เขาคะกร้ำ (อยู่ติดกับอ่างเก็บน้ำห้วยซับเหล็ก) อำเภอเมือง จังหวัดลพบุรี



รูปที่ 17 พระโพธิสัตว์อวโลกิเตศวร (สำริด) หรือกวนอิม ศิลปะจีนสมัยราชวงศ์ถัง (ราวพุทธศตวรรษที่ 12-14) พบที่เมืองชัยจำปา อำเภอท่าหลวง จังหวัดลพบุรี