



.....

ร่องรอยพระพิมพ์ตามคติพุทธศาสนาหายาน  
ในนครศรีธรรมราช ก่อนพุทธศตวรรษที่ 19  
มณฑลพิษณุโลก ไม่นานมานี้

## บทคัดย่อ

### ร่องรอยพระพิมพ์ตามคติพุทธศาสนamahayan ในนครศรีธรรมราช ก่อนพุทธศตวรรษที่ 19

บทความฉบับนี้มีจุดมุ่งหมายที่จะแสดงให้เห็นถึงร่องรอยของพระพิมพ์ตามคติพุทธศาสนamahayan ในจังหวัดนครศรีธรรมราช ก่อนพุทธศตวรรษที่ 19 โดยผลของการศึกษาแสดงให้เห็นถึงร่องรอยพระพิมพ์ตามคติพุทธศาสนamahayan ในจังหวัดนครศรีธรรมราช ก่อนพุทธศตวรรษที่ 19 ซึ่งสามารถแบ่งได้เป็น 2 ช่วง กล่าวคือ พระพิมพ์ตามคติพุทธศาสนamahayan อิทธิพลศิลปะศรีวิชัย ราวพุทธศตวรรษที่ 13-18 และ พระพิมพ์คติพุทธศาสนamahayan อิทธิพลศิลปะขอม ซึ่งได้เข้าสู่ นครศรีธรรมราช ราวพุทธศตวรรษที่ 18-19

นอกจากนี้แล้วการศึกษาครั้งนี้ยังแสดงให้เห็นถึงความสัมพันธ์ของ นครศรีธรรมราช และอาณาจักรภายนอกทางด้านพุทธศาสนamahayan ก่อนพุทธศตวรรษที่ 19 โดยช่วงแรกราวพุทธศตวรรษที่ 12 พุทธศาสนamahayan อิทธิพลจากอาณาจักรศรีวิชัยได้มีการส่งเป็นคติพุทธศาสนamahayan เข้ามายัง นครศรีธรรมราช และมีการส่งอิทธิพลไปยังภาคกลางของประเทศไทย ต่อมาในช่วงพุทธศตวรรษที่ 13-18 นครศรีธรรมราช รัับอิทธิพลพุทธศาสนamahayan ภายใต้อิทธิพลของอาณาจักรศรีวิชัย และเมื่ออาณาจักรศรีวิชัยเสื่อมอำนาจลง ทำให้ในช่วงราวพุทธศตวรรษที่ 18-19 นครศรีธรรมราช รัับคติพุทธศาสนamahayan จากอาณาจักรเขมรที่เผยแพร่มาจากตอนกลางของประเทศไทยในช่วงนั้น

## **Abstract**

### **The Evidence for the Existence of Mahayana Buddhist Tablets in Nakornsitamarat Before 14 A.D.**

The purpose of this study is to illustrate the evidence of Mahayana Buddhist Tablets in Nakornsitamarat before 14 A.D. The results of the find can be divided into 2 periods. The first period shows the influence of Srivijaya Mahayana Buddhism during 8-13 A.D, while the second period shows the influence of Khmer Mahayana Buddhism during 13-14 A.D.

In addition, this study shows the connection of Nakornsitamarat to other cities before 14 A.D. Around 7 A.D, Mahayana Buddhism, which originated in Srivijayana, moved to Nakornsitamamarat before passing to central Thailand. During 8-13 A.D, authentic Mahayana Buddhism from Srivijayana was accepted by the people of Nakronsi-tamarat. Later, Khmer Mahayana Buddhism moved to Nakornsitamarat at around 13-14 A.D, before moving to central Thailand.

## ร่องรอยพระพิมพ์ตามคติพุทธศาสนamahayan ในนครศรีธรรมราช ก่อนพุทธศตวรรษที่ 19

มณฑลทิชา โมสาเลียนนท์ \*  
Monthicha Mosaleeyanon

พระพิมพ์ที่มีการค้นพบในเมืองนครศรีธรรมราชก่อนพุทธศตวรรษที่ 19 นั้น โดยมากพบตามเจดีย์ ตามวัดต่างๆ ภายในเขตจังหวัดนครศรีธรรมราช ได้แก่ วัดพระนางตรา (พณังตรา) วัดพระเข็ญ วัดหัวมีนา วัดนาสน วัดโพธิ์ วัดนาขอม วัดเขาพนมไต่ย วัดเวียงและถ้ำเขาแดง ในหลายเขตพื้นที่ อาทิเช่น อำเภอเมืองนครศรีธรรมราช อำเภอท่าศาลา ร่อนพิบูลย์ เป็นต้น (ประทุม ชุ่มเพ็งพันธุ์ และวิเชียร ณ นคร, 2542: 4913-4914) ซึ่งจากการศึกษาในครั้งนี้เราสามารถแบ่งกลุ่มพระพิมพ์จากนครศรีธรรมราชตามอายุสมัย รูปแบบศิลปะของพระพิมพ์ หรือคติการสร้างได้เป็น 2 กลุ่ม คือ

1. พระพิมพ์ดินดิบแบบศรีวิชัย และ
2. พระพิมพ์ดินเผาแบบขอม

1. พระพิมพ์ดินดิบแบบศรีวิชัย สามารถกำหนดอายุได้ราวพุทธศตวรรษที่ 13-18 โดยพระพิมพ์ในกลุ่มนี้มักสร้างจากดินดิบ และบางครั้งอาจมีการผสมอัฐิของผู้ที่ล่วงลับไปแล้วผสมลงในพระพิมพ์ พระพิมพ์กลุ่มนี้สามารถแบ่งได้เป็น 2 แบบคือ

---

\* นักศึกษาปริญญาโท สาขาโบราณคดีสมัยประวัติศาสตร์ คณะโบราณคดี มหาวิทยาลัยศิลปากร.

1.1 พระพิมพ์พระพุทธรูปองค์เดียว

1.2 พระพิมพ์พระพุทธรูปและพระโพธิสัตว์

1.1 พระพิมพ์พระพุทธรูปองค์เดียว ได้แก่

1.1.1 พระพิมพ์ภาพพระพุทธรูปประทับยืน ขนานข้างด้วยสลัก  
ด้วยสลัก รวพุทธศตวรรษที่ 13-18 มีการค้นพบจากกรุกำแพงถม อำเภอมือง  
เมือง (ประทุม ชุ่มเพ็งพันธุ์ และวิเชียร ณ นคร, 2542: 4913-4914) พระ  
พิมพ์กลุ่มนี้มีคติการสร้างคล้ายกับพระพิมพ์ที่มีการค้นพบที่ถ้ำเขาอกทะลุ  
จังหวัดพัทลุงราวพุทธศตวรรษที่ 13 นอกจากนี้ยังมีพระพิมพ์พระพุทธรูปเจ้า  
ปางสมาธิ ขนานข้างด้วยสลักพบที่จังหวัดยะลา อายุประมาณครั้งแรก  
ของพุทธศตวรรษที่ 13 (พิริยะ ไกรฤกษ์, 2542: 5049)



ก.



ข.



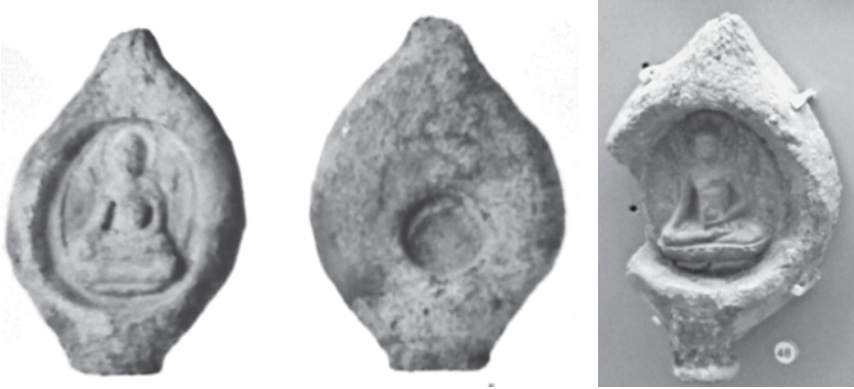
ค.

ก. พระพิมพ์พระพุทธรูปเจ้าประทับยืน ขนานข้างด้วยสลัก พบที่กรุ  
กำแพงถม อำเภอมืองนครศรีธรรมราช

ข. พระพิมพ์ภาพพระพุทธรูปเจ้าปางสมาธิ ขนานข้างด้วยสลักพบที่  
ถ้ำเขาอกทะลุ จังหวัดพัทลุง

ค. พระพิมพ์พระพุทธรูปเจ้าปางสมาธิ ขนานข้างด้วยสลักพบที่พบ  
ที่จังหวัดยะลา

1.1.2 พระพิมพ์ภาพพระพุทธเจ้าปางมารวิชัย ปางมารวิชัย อายุประมาณครึ่งหลังพุทธศตวรรษที่ 14-15 พบที่ถ้ำเขาชุมทอง อำเภออ่อนพิบูลย์ (ประทุม ชุ่มเพ็งพันธ์ุ และวิเชียร ณ นคร, 2542: 4926) และยังมีการค้นพบพระพิมพ์รูปแบบนี้อีกหลายพื้นที่ เช่น เขาขرم จังหวัดสุราษฎร์ธานี และ ถ้ำเขาสาย จังหวัดตรัง กำหนดอายุราวราวพุทธศตวรรษที่ 14-15 (สุรสวัสดิ์ สุขสวัสดิ์, 2528: 193)



ก.

ข.

ก. พระพิมพ์ภาพพระพุทธเจ้าปางมารวิชัย พบที่ถ้ำเขาชุมทอง อำเภออ่อนพิบูลย์

ข. พระพิมพ์ภาพพระพุทธเจ้าปางมารวิชัย พบที่ถ้ำเขาขرم จังหวัดสุราษฎร์ธานี

1.1.3 พระพิมพ์พระพุทธรูปปางประทับยืน ปางประทานพร อยู่บนฐานดอกบัว กำหนดอายุราวครั้งแรกของพุทธศตวรรษที่ 14 พบที่เขาชุมทอง อำเภออ่อนพิบูลย์ มีลักษณะเหมือนพระพิมพ์พบที่ถ้ำเขาขرم จังหวัดสุราษฎร์ธานี ราวครั้งแรกของพุทธศตวรรษที่ 14 และถ้ำเขาสาย

จังหวัดตรัง กำหนดอายุราวพุทธศตวรรษที่ 15-18 (สุรสวัสดิ์ สุขสวัสดิ์, 2528: 193)



ก.



ข.



ค.

- ก. พระพิมพ์ภาพพระพุทธเจ้าปางประทานพร พบที่เขาสุมทอง อำเภอร่อนพิบูลย์
- ข. พระพิมพ์ภาพพระพุทธเจ้าปางประทานพร พบที่ถ้ำเขาขرم จังหวัดสุราษฎร์ธานี
- ค. พระพิมพ์ภาพพระพุทธเจ้าปางประทานพร พบที่ถ้ำเขาสาย จังหวัดตรัง

1.1.4 พระพิมพ์ภาพพระพุทธเจ้าปางสมาธิ ขนาดข้างเดียวของคัสถูป ภายใต้ขุมราวครึ่งหลังพุทธศตวรรษที่ 14-18 พบที่ถ้ำหมื่นยม เขาหมื่น อำเภอดง (ประทุม ชุ่มเพ็งพันธ์ และวิเชียร ณ นคร, 2542: 4926) คล้ายกับพระพุทธรูปศิลปะปาละ พบที่พิหาร ประเทศอินเดีย กำหนดอายุราวพุทธศตวรรษที่ 15-16 แสดงให้เห็นถึงอิทธิพลศิลปะปาละ (Leeuw, 1984: figure 151)





พระพิมพ์ที่มีการค้นพบที่วัดพระประโทน จังหวัดนครปฐม และเมืองทัพ  
ชุมพล จังหวัดนครสวรรค์ และแหล่งโบราณคดี Butujaya ที่ Karawang  
ทางขวาตะวันตก ประเทศอินโดนีเซียราวพุทธศตวรรษที่ 12-13 (Malay  
Peninsula Archaeology Department, 2005: 201)



ก.



ข.



ค.



ง.

- ก. พระพิมพ์ภาพพระพุทธเจ้ามีพระโพธิสัตว์ชานบข้าง ค้นพบที่  
กรุกำแพงถม
- ข. พระพิมพ์ภาพพระพุทธเจ้า มีพระโพธิสัตว์ชานบข้าง ขุดพบ  
จากวัดพระประโทน
- ค. พระพิมพ์ภาพพระพุทธเจ้ามีพระโพธิสัตว์ชานบข้าง พบที่เมือง  
ทัพชุมพล จังหวัดนครสวรรค์
- ง. พระพิมพ์ภาพพระพุทธรูปมีพระโพธิสัตว์ชานบข้าง พบที่แหล่ง  
โบราณคดี Butujaya

1.2.2 พระพิมพ์ภาพพระพุทธเจ้าปางสมาธิ ภายใต้ซุ้ม  
ปรกโพธิ์และโพธิสัตว์ชานบข้าง ราวพุทธศตวรรษที่ 14-15 พบที่เขาชุม  
ทอง อำเภออ่อนพิบูลย์ มีลักษณะคล้ายกับพระพิมพ์เขากทะเล จังหวัด  
พัทลุง กำหนดอายุราวพุทธศตวรรษที่ 13-18 (สุรสวัสดิ์ สุขสวัสดิ์, 2528: 194)



ก.



ข.

- ก. พระพิมพ์ภาพพระพุทธเจ้าปางนาคปรกและโพธิสัตว์ชานาบข้าง พบที่เขาชูมทอง อำเภอรัตนพิบูลย์
- ข. พระพิมพ์ภาพพระพุทธรูปนาคปรกและพระโพธิสัตว์ชานาบข้าง พบที่เขากทะเล จังหวัดพัทลุง

2. พระพิมพ์ดินเผาแบบขอม ที่มีการค้นพบในนครศรีธรรมราช สามารถกำหนดอายุได้ราวราวพุทธศตวรรษที่ 17-18 นั้นสามารถจัดได้เป็น 4 กลุ่ม ได้แก่

- 2.1 พระพิมพ์ภาพพระพุทธเจ้าองค์เดียว
- 2.2 พระพิมพ์ภาพพระพุทธเจ้า 3 องค์ (ตรีภาค)
- 2.3 พระพิมพ์ภาพพระพุทธเจ้าหลายองค์
- 2.4 พระพิมพ์พระรัตนตรัยมหายาน

2.1 พระพิมพ์ภาพพระพุทธรูปเจ้าองค์เดียว ได้แก่ พระพิมพ์ภาพพระพุทธรูปเจ้าปางมารวิชัย ขนาบข้างด้วยพระสาวก กำหนดอายุราวพุทธศตวรรษที่ 18-19 กรุพระนางตรา กรุวัดนาสนและเจดีย์แก้ววัดท่าไคร้ อำเภอบางขัน นครศรีธรรมราช อายุประมาณพุทธศตวรรษที่ 18 (ประชุมพิมพ์ที่ ๕ และวิเชียร ณ นคร, 2542: 4918) คล้ายคลึงกับพระพิมพ์ภาพพระพุทธรูปเจ้าปางมารวิชัย ขนาบข้างด้วยพระสาวก ศิลปะลพบุรี จากกรุวัดราชบูรณะ (กรมศิลปากร, 2502: รูปที่ 58)



ก.



ข.

- ก. พระพิมพ์ดินเผาภาพพระพุทธรูปเจ้าปางมารวิชัย ขนาบข้างด้วยพระสาวก พบที่กรุวัดนาสน
- ข. พระพิมพ์ภาพพระพุทธรูปเจ้าปางมารวิชัย ขนาบข้างด้วยพระสาวก จากกรุวัดราชบูรณะ

## 2.2 พระพิมพ์ภาพพระพุทธเจ้า 3 องค์ (ตรีภาย) ได้แก่

2.2.1 พระพิมพ์ภาพพระพุทธเจ้า ประทับนั่งบนบัลลังก์ปางมารวิชัย ราวครึ่งหลังพุทธศตวรรษที่ 18 โดยพระพิมพ์มีลักษณะเป็นแบบตรีภาย โดยมีพระพุทธเจ้าประทับนั่งบนบัลลังก์ปางมารวิชัย และขนาบข้างด้วยพระพุทธเจ้านาคปรก พบที่กรุวัดพระนางตรา และกรุพระเวียง (พิริยะ ไกรฤกษ์, 2542: 5051) มีลักษณะคล้ายกับพระพิมพ์ที่มีการค้นพบที่ วัดราชบูรณะ จังหวัดพระนครศรีอยุธยา ราวพุทธศตวรรษที่ 18-19 และพระธาตุหริภุญชัย อำเภอเมือง จังหวัดลำพูน กำหนดอายุราวพุทธศตวรรษที่ 18-19 (บัณฑิต เนียมทรัพย์, 2549: 69)



ก.



ข.



ค.

- ก. พระพิมพ์ภาพพระพุทธเจ้า ประทับนั่งบนบัลลังก์ปางมารวิชัย พบที่กรุวัดพระนางตรา และกรุพระเวียง  
 ข. พระพิมพ์ ศิลปะลพบุรี จากกรุวัดราชบูรณะ  
 ค. พระพิมพ์ภาพพระพุทธเจ้าสามองค์ จากวัดพระธาตุหริภุญชัย

2.2.2 พระพิมพ์ภาพพระพุทธเจ้าปางมารวิชัย ชุ่ม  
เรือนแก้ว ปรกโพธิ์ ขนาบข้างด้วยพระพุทธรูปนาคปรก บนฐานดอกบัวชู  
ก้าน (ประทุม ชุ่มเพ็งพันธุ์ และวิเชียร ณ นคร, 2542: 4919) พบที่กรุวัดนาสน  
และวัดโพธิ์ อำเภอเมืองนครศรีธรรมราช คล้ายกับพระพิมพ์จากเมืองสิงห์  
จังหวัดกาญจนบุรีราวพุทธศตวรรษที่ 18-19 และพระพิมพ์ดินเผา กำหนด  
อายุราวพุทธศตวรรษที่ 17-18 พบที่วัดดอนแก้ว จังหวัดลำพูน



ก.

ข.

ค.

- ก. พระพิมพ์ภาพพระพุทธเจ้าปางมารวิชัย พบที่กรุวัดนาสนและ  
วัดโพธิ์
- ข. พระพิมพ์ภาพพระพุทธเจ้าปางมารวิชัยพบที่เมืองสิงห์ จังหวัด  
กาญจนบุรี
- ค. พระพิมพ์ภาพพระพุทธเจ้าปางมารวิชัย พบที่วัดดอนแก้ว  
จังหวัดลำพูน

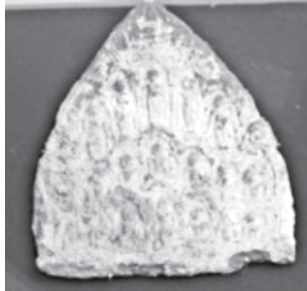
## 2.3 พระพิมพ์ภาพพระพุทธเจ้าหลายองค์ ได้แก่

2.3.1 พระพิมพ์ภาพพระพุทธเจ้าหลายองค์ กำหนด  
อายุราวครึ่งหลังพุทธศตวรรษที่ 18 พบที่กรุวัดโพธิ์ อำเภอเมือง  
นครศรีธรรมราช และเขาชุมทอง อำเภอรัตนพิบูลย์โดยลักษณะของพระพิมพ์

เป็นภาพพระพุทธรูปเจ้าถูกแบ่งเป็น 3 แถว แถวล่างสุดเป็นภาพพระพุทธรูปเจ้าหลายพระองค์ปางสมาธิ แถวกลางพระพุทธรูปเจ้าหลายพระองค์ประทับนั่งปางสมาธิ และแถวบนเป็นรูปพระพุทธรูปเจ้าหลายพระองค์ประทับยืน (ประทุม ชุ่มเพ็งพันธุ์ และวิเชียร ณ นคร, 2542: 4917) มีลักษณะคล้ายกับพระพิมพ์ที่มีการค้นพบที่ กรุปรารงค์ประธานาธิบดีราชบุรณะ จังหวัดพระนครศรีอยุธยา กำหนดอายุราวครึ่งหลังพุทธศตวรรษที่ 18 และปราสาทเมืองสิงห์ จังหวัดกาญจนบุรี (กรรณิกา จรรย์แสง, 2552: 82) กำหนดอายุราวพุทธศตวรรษที่ 18



ก.



ข.



ค.

- ก. พระพิมพ์ดินเผาพบที่กรุวัดโพธิ์ อำเภอเมืองนครศรีธรรมราช  
 ข. พระพิมพ์รูปพระพุทธรูปหลายองค์ จากกรุปรารงค์ประธานาธิบดีราชบุรณะ  
 ค. พระพิมพ์พระพุทธรูปหลายพระองค์ จากปราสาทเมืองสิงห์ จังหวัดกาญจนบุรี

2.3.2 พระพิมพ์ภาพพระพุทธเจ้าหกพระองค์บนบัลลังก์ กำหนดอายุราวครึ่งหลังพุทธศตวรรษที่ 18 โดยพระพิมพ์เป็นภาพพระพุทธเจ้าหกพระองค์ประทับนั่งบนบัลลังก์ภายในซุ้มโดยพระพุทธเจ้าองค์บนสุด เป็นปางมารวิชัย และพระพุทธเจ้าอีก 5 พระองค์ประทับนั่งสมาธิ พบที่กรุวัดนาขอม (ร้าง) อำเภอเสาชิงช้า (พิริยะ ไกรฤกษ์, 2542: 5051)



ก.



ข.

- ก. พระพิมพ์ภาพพระพุทธเจ้าหกพระองค์บนบัลลังก์ พบที่กรุวัดนาขอม (ร้าง) อำเภอเสาชิงช้า
- ข. พระพิมพ์ภาพพระพุทธเจ้า ศิลปะลพบุรี เก็บรักษาที่พิพิธภัณฑสถานแห่งชาติ



2.4 พระพิมพ์พระรัตนตรัยมหายาน คือพระพิมพ์ภาพพระพุทธเจ้าปางนาคปรก และมีพระอวโลกิเตศวรและพระนางปรัชญาปารมิตาขนาดช่าง ได้แก่

2.4.1 พระพิมพ์ภาพพระพุทธเจ้าปางนาคปรก ขนาดช่างด้วยพระอวโลกิเตศวรทางด้านขวาของพระองค์ และพระโพธิสัตว์ปรัชญาปารมิตาทางด้านซ้ายของพระองค์และเหนือขึ้นไปทางด้านขวาของพระองค์ เป็นพระพุทธรูปปางมารวิชัย ตรงกลางเป็นพระโพธิสัตว์ปรัชญาปารมิตา 11 เศียร และถัดไปเป็น พระโพธิสัตว์ปรัชญาปารมิตา 2 กร กำหนดอายุราวครึ่งแรกของพุทธศตวรรษที่ 18 พบที่กรุวัดพระนางตรา (พิริยะ ไกรฤกษ์, 2542: 5051) คล้ายกับพระพิมพ์ที่มีการค้นพบที่กรุวัดราชบูรณะ พระนครศรีอยุธยา ราวพุทธศตวรรษที่ 18-19 (กรมศิลปากร, 2502: รูปที่ 93)



ก.



ข.

- ก. พระพิมพ์ภาพพระพุทธเจ้าปางนาคปรก ขนาดช่างด้วยพระโพธิสัตว์ต่างๆ พบที่กรุวัดพระนางตรา
- ข. พระพิมพ์ภาพพระพุทธเจ้าปางนาคปรก ขนาดช่างด้วยพระโพธิสัตว์ต่างๆ พบที่กรุวัดราชบูรณะ



2.4.2 พระพิมพ์ภาพพระพุทธรูปปางนาคปรกขนาดปรกขนาบข้าง  
ด้วยพระโพธิสัตว์ พบที่กรุวัดพระนางตรา กำหนดอายุราวครึ่งหลังพุทธ  
ศตวรรษที่ 18 (ประทุม ชุ่มเพ็งพันธุ์ และวิเชียร ณ นคร, 2542: 4920) มี  
ลักษณะคล้ายพระพิมพ์ที่มีการค้นพบที่เมืองพิมาย นครราชสีมา กำหนด  
อายุราวพุทธศตวรรษที่ 18 และพระพิมพ์จากเขมร ราวพุทธศตวรรษที่ 18  
ที่เก็บรักษาที่พิพิธภัณฑ์เกิเมต์ (Auboyer, 1965: 202)



ก.



ข.



ค.

ก. พระพิมพ์ภาพพระพุทธรูปปางนาคปรกขนาบข้างด้วยพระ  
โพธิสัตว์

ข. พระพิมพ์สัมฤทธิ์ ศิลปะลพบุรี พบที่เมืองพิมาย อำเภอพิมาย  
นครราชสีมา

ค. พระพิมพ์ปางพระพุทธรูปนาคปรก ขนาบข้างด้วยพระโพธิสัตว์  
ศิลปะบายน อยู่ที่พิพิธภัณฑ์เกิเมต์

อนึ่งเมื่อมีการจำแนกประเภทของพระพิมพ์รูปแบบต่างๆ ที่มีการค้นพบในนครศรีธรรมราช ก่อนพุทธศตวรรษที่ 19 ซึ่งสามารถแบ่งได้เป็น 2 ช่วงนั้น ปรากฏว่า พระพิมพ์ที่ได้รับอิทธิพลจากอาณาจักรวิชัย ช่วงราวพุทธศตวรรษที่ 13-18 นั้น ค้นพบเป็นจำนวนมากในเขตพื้นที่อำเภอเมือง นครศรีธรรมราชและอำเภอร่อนพิบูลย์และพื้นที่จังหวัดใกล้เคียงอาทิเช่น จากเขาขรม จังหวัดสุราษฎร์ธานี, ถ้าเขาสายจังหวัดตรัง ราวพุทธศตวรรษที่ 15-18 (Fine Arts Department, 2005: 201) ซึ่งพระพิมพ์ในกลุ่มนี้ยังส่งอิทธิพลทางพุทธศาสนาไปยังพื้นที่ในแถบภาคกลางทำให้มีการพบพระพิมพ์ในหลายจังหวัดทางภาคกลางที่มีลักษณะคล้ายพระพิมพ์ตามคติพุทธศานามหายานในภาคใต้ อาทิเช่น พระพิมพ์ภาพพระพุทธเจ้าและพระโพธิสัตว์ราวพุทธศตวรรษที่ 13-16 พบที่วัดท่าวโคตรซึ่งมีลักษณะคล้ายกับพระพิมพ์ที่มีการค้นพบที่นครปฐม, พระพิมพ์ภาพพระพุทธเจ้าประทับนั่งห้อยพระบาท ฆนากข้างด้วยพระโพธิสัตว์อายุประมาณพุทธศตวรรษที่ 13-16 จากกรุกำแพงถม อำเภอเมือง นครศรีธรรมราชที่มีลักษณะคล้ายกับพระพิมพ์ที่มีการค้นพบที่จังหวัดนครสวรรค์ เป็นต้น

พระพิมพ์ที่ได้รับอิทธิพลพุทธศานามหายานต้นตระกูลจากอาณาจักรขอม เข้าสู่ศรีธรรมราชราวพุทธศตวรรษที่ 18-19 เมื่ออาณาจักรวิชัยได้เสื่อมอำนาจลงราวพุทธศตวรรษที่ 18 นั้น ทำให้มีการพบพระพิมพ์ในประเภทนี้เป็นจำนวนมาก ในเขตอำเภอเมืองนครศรีธรรมราชและท่าศาลา ซึ่งมีลักษณะคล้ายคลึงกับพระพิมพ์ศิลปะลพบุรีที่มีการค้นพบในหลายจังหวัดในภาคกลาง อาทิเช่น พระพิมพ์ภาพพระพุทธเจ้าประทับนั่งบนบัลลังก์ปางมารวิชัย ราวครึ่งหลังพุทธศตวรรษที่ 18 พบที่กรุวัดพระนางตรา และกรุพระเวียง มีลักษณะคล้ายกับพระพิมพ์ศิลปะลพบุรีกำหนดอายุราว พุทธศตวรรษที่ 18 -19 จากกรุวัดราชบูรณะ จังหวัด

พระนครศรีอยุธยาและวัดพระธาตุหริภุญชัย อำเภอเมือง จังหวัดลำพูน  
ราวพุทธศตวรรษที่ 18-19, พระพิมพ์ภาพพระพุทธรูปปางนาคปรกขนาบ  
ข้างด้วยพระโพธิสัตว์พอบที่กรุวัดพระเชียน ราวครึ่งหลังพุทธศตวรรษที่ 18  
(ประทุม ชุ่มเพ็งพันธุ์ และวิเชียร ณ นคร, 2542: 4920) คล้ายกับพระพิมพ์  
สัมฤทธิ์ รัตนตรัยมหายาน ราวพุทธศตวรรษที่ 18 จากพิพิธภัณฑสถาน  
แห่งชาติพิมาย และพระพิมพ์ปางพระพุทธรูปนาคปรก ขนาบข้างด้วยพระ  
โพธิสัตว์ ศิลปะบายน ราวพุทธศตวรรษที่ 18, พระพิมพ์ภาพพระพุทธรูปเจ้า  
หลายองค์ราวครึ่งหลังพุทธศตวรรษที่ 18 พบที่กรุวัดโพธิ์ ท่าเรือ และเขา  
ชุมทอง (ประทุม ชุ่มเพ็งพันธุ์ และวิเชียร ณ นคร, 2542: 4917) คล้ายกับ  
พระพิมพ์รูปพระพุทธรูปเจ้าหลายองค์ จากกรุรางค์ประธานวัดราชบูรณะ  
จังหวัดพระนครศรีอยุธยา และจังหวัดกาญจนบุรี ราวพุทธศตวรรษที่ 18  
เป็นต้น

ผลของการศึกษาพระพิมพ์ที่มีการค้นพบในนครศรีธรรมราชดังที่  
กล่าวมาแล้วนั้น แสดงให้เห็นถึงความต่อเนื่องของการนับถือพุทธศาสนา  
มหายานอย่างเด่นชัด ในเขตพื้นที่อำเภอเมือง นครศรีธรรมราช ท่าศาลา  
และร่อนพิบูลย์ตั้งแต่ราวพุทธศตวรรษที่ 12-19 ซึ่งพื้นที่เหล่านี้เป็น  
พื้นที่ที่มีความเหมาะสมต่อการตั้งถิ่นฐานมาตั้งแต่สมัยก่อนประวัติศาสตร์  
เนื่องจากการพบหลักฐานสมัยก่อนประวัติศาสตร์ อาทิเช่น ขวานหินขัด  
พบที่ตำบลนบพิต อำเภอท่าศาลา (ปัจจุบันคืออำเภอนบพิตดำ) (ณัฐสุภัทร  
จันทวิช, 2543: 37), กลองมโหระทึก สำริด (ณัฐสุภัทร จันทวิช, 2543: 43)  
เป็นต้น และเป็นพื้นที่ที่เหมาะสมกับการคมนาคมมาตั้งแต่สมัยโบราณ

นอกจากนี้แล้วยังแสดงให้เห็นถึงความสัมพันธ์ของนครศรีธรรมราช  
ทางพุทธศาสนamahayanกับอาณาจักรภายนอก โดยในช่วงราวพุทธ  
ศตวรรษที่ 12 เป็นช่วงที่นครศรีธรรมราช ได้มีการติดต่อกับอาณาจักร

ทวารวดีทางภาคกลาง โดยมีการเผยแพร่คติการสร้างพระพิมพ์ตามคติพุทธศาสนamahayan ให้ทางภาคกลางมีการพบพระพิมพ์ในหลายจังหวัด เช่น นครปฐม, นครสวรรค์ที่คล้ายกับพระพิมพ์ภาพพระพุทธเจ้าและพระโพธิสัตว์ราวพุทธศตวรรษที่ 13-16 พบที่วัดท่าไคร้, พระพิมพ์ภาพพระพุทธเจ้าประทับนั่งห้อยพระบาท ขนาบข้างด้วยพระโพธิสัตว์อายุประมาณพุทธศตวรรษที่ 13-16 จากกรุกำแพงมือง อำเภอเมือง นครศรีธรรมราช ( Stephen Chia & Barbara Watson Andaya, 2011: 292)

ราวพุทธศตวรรษที่ 13-18 อาณาจักรศรีวิชัย ได้มีอำนาจเหนือคาบสมุทรมลายูได้ ทำให้นครศรีธรรมราช อยู่ภายใต้อาณาจักรศรีวิชัย ซึ่งให้การยอมรับพุทธศาสนamahayan เป็นหลัก ทำให้มีการพบหลักฐานเนื่องในพุทธศาสนamahayan ภายในพื้นที่นครศรีธรรมราช เช่น จารึกวัดเสมาเมือง จังหวัดนครศรีธรรมราช จารึกเป็นภาษาสันสกฤต อักษรหลังปัลลวะ พ.ศ. 1318 และ พ.ศ. 1325, พระโพธิสัตว์อวโลกิเตศวร ราวพุทธศตวรรษที่ 13-14 พบที่วัดพระเพรง อำเภอเมือง นครศรีธรรมราช และพระพิมพ์แบบศรีวิชัย อาทิเช่น พระพิมพ์ภาพพระพุทธเจ้า ปางมารวิชัย อายุประมาณครึ่งหลังพุทธศตวรรษที่ 14-15 พบที่ถ้ำเขาชุมทอง อำเภออ่อนพิบูลย์, พระพิมพ์พระพุทธเจ้าประทับยืนปางประทานพรอยู่บนฐานดอกบัว ราวครึ่งแรกของพุทธศตวรรษที่ 14 พบที่เขาชุมทอง อำเภออ่อนพิบูลย์ เป็นต้น

ราวพุทธศตวรรษที่ 17-18 อาณาจักรขอมได้เผยแพร่อิทธิพลพุทธศาสนamahayan ลงสู่นครศรีธรรมราช ทำให้มีการพบหลักฐานพุทธศาสนamahayan ตามอย่างเขมร อาทิเช่น พระพุทธรูปประทับยืนปางประทานธรรม สักริต พบที่วัดนางตรา อำเภอท่าศาลา จังหวัดนครศรีธรรมราช (พิริยะ ไกรฤกษ์, 2523: 84) และพระพิมพ์ตามแบบเขมร อาทิเช่นพระพิมพ์

ภาพพระพุทธรูปเจ้า ประทับนั่งบนบัลลังก์ปางมารวิชัย ราวครึ่งหลังพุทธศตวรรษที่ 18 พบที่กรุวัดพระนางตรา และกรุพระเวียง, พระพิมพ์ภาพพระพุทธรูปปางนาคปรกขนาดบ้างด้วยพระโพธิสัตว์พบที่กรุวัดพระเขียน ราวครึ่งหลังพุทธศตวรรษที่ 18 (ประทุม ชุ่มเพ็งพันธุ์ และวิเชียร ณ นคร, 2542: 4920) เป็นต้น

หลังจากนั้นในช่วงราวพุทธศตวรรษที่ 19 นครศรีธรรมราช ได้มีการรับพุทธศาสนาเถรวาทจากลังกาเข้ามา และให้การนับถือแทนที่พุทธศาสนาหายาน ทำให้ปรากฏหลักฐานทางด้านโบราณคดี อาทิเช่น จารึกวิหารโพธิ์ลังกา วัดมหาธาตุเมืองนครศรีธรรมราช ซึ่งจารึกด้วยอักษรมอญ ภาษามอญและภาษาพม่าโบราณ ราวพุทธศักราชที่ 1775-1825 ค้นพบที่วิหารโพธิ์ลังกา วัดมหาธาตุรวมหาวิหาร อำเภอเมืองนครศรีธรรมราช และการสร้างพระบรมธาตุรวมหาวิหารตามแบบอย่างลังกา เป็นต้น

## บรรณานุกรม

กรรณิกา จรรย์แสง. **นครปฐมศึกษาในเอกสารฝรั่งเศส: รวมบทความแปล.**

นครปฐม: ศูนย์ข้อมูลเพื่อการค้นคว้าวิจัยฝรั่งเศส-ไทยศึกษา คณะอักษรศาสตร์ มหาวิทยาลัยศิลปากร, 2552.

บัณฑิต เนียมทรัพย์. “พระพิมพ์ที่พบในจังหวัดลำพูน.” วิทยานิพนธ์ปริญญาศิลปศาสตรมหาบัณฑิต สาขาวิชาประวัติศาสตร์ศิลปะ บัณฑิตวิทยาลัย มหาวิทยาลัยศิลปากร, 2549.

ประทุม ชุ่มเพ็งพันธ์ และวิเชียร ณ นคร. “พระเครื่อง: กรุเมืองนครฯ.”

**สารานุกรมวัฒนธรรมไทยภาคใต้**. 10 (2542): 4913-4926.

ณัฐภัทร จันทวิช. **นำชมพิพิธภัณฑ์สถานแห่งชาติ นครศรีธรรมราช.**

กรุงเทพฯ: อัมรินทร์การพิมพ์, 2540.

ปรียะ ไกรฤกษ์. “พระพิมพ์: ที่พบในภาคใต้ก่อนพุทธศตวรรษที่ 20.”

**สารานุกรมวัฒนธรรมไทยภาคใต้**. 10 (2542): 5050-5051.

สุรสวัสดิ์ สุขสวัสดิ์. “การศึกษาพระพิมพ์ภาคใต้ของประเทศไทย.” วิทยานิพนธ์ปริญญาศิลปศาสตรมหาบัณฑิต สาขาวิชาโบราณคดีสมัยประวัติศาสตร์ บัณฑิตวิทยาลัย มหาวิทยาลัยศิลปากร, 2528.

ศักดิ์ชัย พจนันท์วานิชย์ และสรัญญา สุริยรัตน์กร. **นำชมพิพิธภัณฑ์สถาน**

**แห่งชาติปราจีนบุรี**. กรุงเทพฯ: สำนักโบราณคดีและพิพิธภัณฑ์สถานแห่งชาติ กรมศิลปากร, 2542.

Jeannine Auboyer. **L’Art Khmer: Cambodge**. VI-XIIIe Siecle, Paris:

Publications Filmees d’Art et d’Histoire, 1965.

J.E. VanLohuizen-De Leeuw. **Pala-Sena Schools of Sculpture**. Studies

in South Asian Culture England: Institute of South Asian Archaeology University of Amsterdam, 1984.

Malay Peninsula. **Archaeology Department. Proceeding of the seminar on Thailand-Malaysia.** Malaysia: Malay Peninsula Archaeology Department Programme, 2005.

Piriya Krairiksh. **Art in Peninsular Thailand Prior to the Fourteenth Century A.D.** Bangkok: the Fine Arts Department, 2003.

Stephen Chia & Barbara Watson Andya. **Bujang Valley and Early Civilisations in Southeast Asia.** Department of National Heritage: Ministry of Information, Communications and Culture, Malaysia, 2011.