



01

ลำดับอายุของการตั้งถิ่นฐานทางโบราณคดี เขตเทือกเขาพนมดงรักฝั่งตะวันออก*

The Settlement Chronology in the Eastern Region of Phnom Dongrek Range

สุรีรัตน์ บุปผา**

Sureeratana Bubpha

* บทความฉบับนี้เรียบเรียงจากโครงการวิจัยเรื่อง “การศึกษาพัฒนาการทางโบราณคดีเทือกเขาพนมดงรักในเขตจังหวัดศรีสะเกษ” โดยทุนสนับสนุนการวิจัยจากคณะศิลปศาสตร์ มหาวิทยาลัยอุบลราชธานี

** อาจารย์ประจำหลักสูตรสาขาวิชาประวัติศาสตร์ คณะศิลปศาสตร์ มหาวิทยาลัยอุบลราชธานี

บทคัดย่อ

การศึกษาลำดับอายุของการตั้งถิ่นฐานในพื้นที่เทือกเขาพนมดงรักฝั่งตะวันออกต่อเนื่องกับที่ราบลอนลาดในเขตจังหวัดศรีสะเกษนั้น มีการสำรวจทั้งภาคสนามและเอกสารที่เกี่ยวข้อง ซึ่งได้พบการตั้งถิ่นฐานของประชากรโบราณตั้งแต่ยุคก่อนประวัติศาสตร์ตอนปลายต่อเนื่องสู่ยุคประวัติศาสตร์ จำนวน 38 แห่ง โดยปรากฏการตั้งถิ่นฐานตั้งแต่ยุคก่อนประวัติศาสตร์ตอนปลาย (สมัยเหล็ก) สืบเนื่องเข้าสู่ยุคประวัติศาสตร์ในวัฒนธรรมเจนละ วัฒนธรรมทวารวดี วัฒนธรรมเขมร วัฒนธรรมล้านช้าง และวัฒนธรรมรัตนโกสินทร์ ซึ่งหลักฐานเหล่านี้ต่างบ่งชี้ว่าเมื่อมีพัฒนาการเข้าสู่สังคมที่มีความซับซ้อนในช่วงประวัติศาสตร์แล้วนั้น การตั้งถิ่นฐานได้กระจายลงมาสู่พื้นที่ราบมากขึ้นอย่างชัดเจน โดยมีชุมชนบางแห่งที่อาจมีสถานะเป็นศูนย์กลาง กระจายอยู่ตามจุดต่างๆ ทั้งนี้แม้การเพิ่มจำนวนมากขึ้นของชุมชนยุคประวัติศาสตร์อย่างชัดเจน โดยเฉพาะอย่างยิ่งชุมชนในวัฒนธรรมเขมรที่พบเป็นจำนวนมากในเขตที่ราบนั้น จะบ่งชี้ถึงความสัมพันธ์กับการเพิ่มจำนวนประชากรและตอบสนองต่อความต้องการพื้นที่การผลิต โดยเฉพาะการเพาะปลูกข้าว แต่ก็ยังพบว่าเขตพื้นที่สูงนั้นยังคงมีการใช้พื้นที่อย่างต่อเนื่องที่สัมพันธ์กับคติทางศาสนา อย่างไรก็ตาม การใช้พื้นที่ควบคู่กันทั้งในเขตที่สูงและที่ราบลอนลาดนั้นเป็นแบบแผนการตั้งถิ่นฐานและการเลือกใช้พื้นที่ที่ปรากฏมาตั้งแต่ยุคก่อนประวัติศาสตร์และต่อเนื่องเข้าสู่สมัยประวัติศาสตร์ ทว่าข้อสังเกตประการหนึ่งที่พบคือการใช้พื้นที่ในเขตที่สูงช่วงยุคก่อนประวัติศาสตร์สัมพันธ์กับทั้งการใช้พื้นที่เพื่ออยู่อาศัย หรือเพื่อกิจกรรมทางศาสนาเพียงอย่างเดียวอย่างหนึ่ง หรือผสมผสานระหว่างพื้นที่อยู่อาศัยกับพื้นที่กิจกรรมศาสนา ในขณะที่ช่วงยุคประวัติศาสตร์นั้นไม่ปรากฏว่ามีการใช้พื้นที่ในเขตที่สูงเพื่อการอยู่อาศัยเป็นหลักเพียงอย่างเดียวดังที่เคยปรากฏในช่วงก่อนประวัติศาสตร์

คำสำคัญ: ลำดับอายุ, การตั้งถิ่นฐาน, โบราณคดีเทือกเขาพนมดงรัก, ศรีสะเกษ

A b s t r a c t

This research is an archaeological field and documentation survey, regarding settlement chronology, across an area adjacent to the eastern part of the Phnom Dongrek Range in Sisaket resulting in the discovery of 38 ancient communities, in both the prehistoric and historical periods. Among the newly discovered communities most can be classified as prehistoric sites in Iron Age, Chenla period, Dvaravati period, Khmer period, Lan Xang period, and the Rattanakosin period. With respect to site function, it can be seen that some locations were mainly occupied as a single purpose, for example, either living or religious purposes, whereas some sites were used for both living and religious purposes. In historical period, the data also suggests that a single function of the site, based on its religious purpose, was dominant by comparing with those other function patterns. Furthermore, the data also illustrates that the highland area was used mainly as a single function habitation area, whereas the same pattern cannot be found in the historical period through sub-cultural phases. It is found that, in the historic era, lowland areas were more favourable than highland areas as settlement locations, especially in the Khmer period. The data indicates that the number of communities in lowland areas was considerably larger than in highland areas. Different factors, for example, religion, population increase, cultivation requirement, were potentially associated with such settlement pattern changing overtime from prehistoric to historic periods respectively.

Keywords: Chronology, Settlement, Archaeology of Phnom Dongrek Range, Sisaket

บทนำ

ภาคตะวันออกเฉียงเหนือของประเทศไทยมีความสำคัญในทางประวัติศาสตร์และโบราณคดี เป็นแอ่งอารยธรรมที่มีพัฒนาการทางสังคมวัฒนธรรมมาตั้งแต่สมัยก่อนประวัติศาสตร์ ต่อเนื่องเข้าสู่สมัยประวัติศาสตร์หลายสมัยย่อยตามลำดับ โดยปรากฏแหล่งโบราณคดีกระจายไปตามลักษณะภูมิประเทศอันมีแอ่งสกลนครทางตอนบนของภาคซึ่งถูกแยกออกจากแอ่งโคราชทางตอนใต้ของภาคด้วยเทือกเขาภูพาน ด้วยลักษณะของที่ตั้งและสภาพแวดล้อมดังกล่าวนี้ ก่อให้เกิดระบบนิเวศวัฒนธรรมที่หลากหลายซึ่งเป็นพื้นที่เขตวัฒนธรรมย่อยต่างๆ ตามลักษณะภูมิศาสตร์ที่ต่างกัน โดยการศึกษาทางโบราณคดีตลอดระยะเวลากว่า 4 ทศวรรษที่ผ่านมา (เช่น กรมศิลปากร 2531; Higham & Thosarat 1998; Higham & Thosarat 2012) ต่างบ่งชี้ว่าหลายพื้นที่ของแอ่งโคราชทั้งเขตที่ราบและเขตเชิงเขาได้ปรากฏร่องรอยการตั้งถิ่นฐานและพัฒนาการของรูปแบบสังคมวัฒนธรรมย่อยกระจายอยู่เป็นกลุ่มๆ อาทิ กลุ่มน้ำมูล กลุ่มน้ำชี กลุ่มน้ำพอง พื้นที่กลุ่มน้ำมูล-ชีตอนปลายต่อเนื่องกับเขตปากแม่น้ำมูลหรือพื้นที่ที่แม่น้ำมูลบรรจบกับแม่น้ำโขง

อย่างไรก็ตาม จากหลักฐานทางโบราณคดีที่พบในพื้นที่ “เทือกเขาพนมดงรัก” ได้บ่งชี้ว่าบริเวณนี้มีความโดดเด่นทางวัฒนธรรมแห่งหนึ่งในภาคตะวันออกเฉียงเหนือ โดยเฉพาะอย่างยิ่งในขอบเขตการวิจัยนี้

ที่หมายถึง “บริเวณที่สูงและเทือกเขาตามแนวเทือกเขาพนมดงรักฝั่งตะวันออกและค่อยๆ ลาดเอียงไปทางเหนือติดต่อกับพื้นที่ราบลอนลาด” ในเขตจังหวัดศรีสะเกษและอุบลราชธานี ถือเป็นพื้นที่ที่ยังไม่ค่อยปรากฏการศึกษาทางโบราณคดีในเชิงลึกเมื่อเทียบกับพื้นที่อื่นๆ ในแอ่งโคราช ทั้งนี้ความน่าสนใจของพื้นที่เทือกเขาพนมดงรักต่อเนื่องกับพื้นที่ราบลอนลาดทั้งในเขตจังหวัดศรีสะเกษ อุบลราชธานี ประเทศกัมพูชาและลาวประกอบด้วยนัยสำคัญหลายประการ อาทิ

1. เป็นที่ตั้งของโบราณสถานหลายแห่ง เช่น ปราสาทตาเล็ง ปราสาทตำหนักไทร (จังหวัดศรีสะเกษ) ปราสาทบ้านเบญจ ปราสาททองกลาง (จังหวัดอุบลราชธานี) ปราสาทพระวิหาร (ประเทศกัมพูชา) และปราสาทวัดพู (ประเทศลาว)
2. เป็นพื้นที่ที่ได้สำรวจพบหลักฐานประเภทลายลักษณ์อักษรหลายรายการ เช่น จารึกเกี่ยวกับพระเจ้ามเหศวรมัน (จิตรเสน) จารึกปราสาทพระวิหาร
3. เป็นพื้นที่ที่มีช่องเขาและทางน้ำที่เชื่อมต่อกับหลายพื้นที่ทางภูมิรัฐศาสตร์ในปัจจุบัน อันเป็นจุดเชื่อมโยงกันในเขตอนุภูมิภาคลุ่มน้ำโขง ได้แก่ ภาคตะวันออกเฉียงเหนือตอนล่างของไทย ภาคเหนือและภาคตะวันออกเฉียงเหนือของกัมพูชา ภาคใต้ของลาว ซึ่งถือเป็นพื้นที่ที่มีพลวัตทาง

ประวัติศาสตร์สังคมและวัฒนธรรมหนาแน่นอีกแห่งหนึ่งของดินแดนเอเชียตะวันออกเฉียงใต้

ในช่วงระยะเวลากว่า 5 ปีที่ผ่านมา กรมศิลปากร (โดยสำนักศิลปากรที่ 9 อุบลราชธานี) ได้นำเสนอการค้นพบแหล่งประวัติศาสตร์และโบราณคดีหลายแห่ง โดยเฉพาะในเขตจังหวัดศรีสะเกษ ซึ่งถือเป็นหลักฐานร่องรอยทางประวัติศาสตร์ที่มีนัยบ่งชี้ถึงการมีอยู่ของพื้นที่กลุ่มย่อยหรือเขตวัฒนธรรมเฉพาะทางประวัติศาสตร์สังคมวัฒนธรรมในแถบเทือกเขาพนมดงรักต่อเนื่องกับพื้นที่ราบลอนลาด เช่น แหล่งโบราณคดีบ้านโนนสำโรง อำเภอวังหิน ซึ่งอาจมีนัยสัมพันธ์ถึงกลุ่มสังคมวัฒนธรรมในยุคหินใหม่ (กรมศิลปากร 2556) แหล่งภาพสลักบริเวณผาจันทร์แดง และแหล่งภาพสลักบริเวณผาเขียนในเขตอำเภอนามน ตลิ่งชันกลุ่มแหล่งใบเสมาหินในเขตอำเภอกันทรลักษ์ แม้จะมีการค้นพบหลักฐานใหม่จำนวนมากในพื้นที่จังหวัดศรีสะเกษ โดยเฉพาะลุ่มน้ำมูลตอนล่างและตามแนวเทือกเขาพนมดงรักฝั่งตะวันออกดังกล่าว ทว่าความรู้ดังกล่าวยังถือเป็นความรู้ที่ยังไม่กระจ่างชัดเนื่องจากยังขาดการศึกษาวิจัยอย่างลุ่มลึก ดังนั้นจากความสำคัญและความน่าสนใจเชิงพื้นที่ซึ่งแสดงให้เห็นถึงศักยภาพทางวิชาการที่มีพลังหากได้รับการศึกษาอย่างลุ่มลึกและเป็นระบบ แล้วนำไปเชื่อมโยงและประมวลเนื้อหาระหว่างความรู้เก่ากับความรู้ใหม่เข้าด้วยกัน อันจะนำมาซึ่งการเพิ่มพูนความรู้ความเข้าใจในภาพรวมของสังคมวัฒนธรรมในอดีต ทั้งในพื้นที่ประเทศไทย แถบเทือกเขาพนมดงรัก ประเทศเพื่อนบ้านแถบภูมิภาคลุ่มน้ำโขงของเอเชียตะวันออกเฉียงใต้ ดังนั้นโครงการวิจัยเรื่อง “การศึกษาพัฒนาการทางโบราณคดีเทือกเขาพนมดงรักในเขตจังหวัดศรีสะเกษ” จึงถือกำเนิดขึ้นโดยมีระยะเวลาดำเนินการวิจัยตั้งแต่ตุลาคม 2559 ถึงกันยายน 2560 มีการสำรวจทั้งภาคสนามและจากเอกสารเพื่อพยายามนำข้อมูลสำคัญของแหล่งโบราณคดีต่างๆ มาศึกษาในเชิงลึกอย่างเป็นระบบร่วมกับ “ข้อมูลภูมิสารสนเทศของกรมศิลปากร” (กรมศิลปากร 2559) โดยมีวัตถุประสงค์หลักเพื่อสำรวจและเก็บรวบรวมข้อมูลแหล่งโบราณคดีในเขตเทือกเขาพนมดงรัก

ด้านตะวันออกซึ่งต่อเนื่องกับพื้นที่ราบลอนลาดในเขตจังหวัดศรีสะเกษและ
จัดลำดับพัฒนาการทางโบราณคดีในพื้นที่นี้โดยอาศัยกรอบแนวคิด “ลำดับ
ชั้นของการตั้งถิ่นฐาน” (Settlement Hierarchy) เป็นสำคัญ

กรอบแนวคิด “Site Hierarchy” และ “Settlement Hierarchy”

ในการศึกษา “โบราณคดีเชิงสังคม” (Social Archaeology) นั้น
อาศัยแนวคิดสำคัญอย่างน้อย 2 แนวคิด ได้แก่ (1) กรอบแนวคิด “ลำดับ
ชั้นของแหล่งโบราณคดี” (Site Hierarchy) และ (2) “ลำดับชั้นของการตั้ง
ถิ่นฐาน” (Settlement Hierarchy) ซึ่งมีการนำมาใช้ในการวิเคราะห์และ
แปลความแหล่งโบราณคดีต่างๆ เพื่อสร้างความเข้าใจที่มีต่อประวัติศาสตร์
สังคมและวัฒนธรรมของมนุษย์ในอดีตที่มีการตั้งถิ่นฐานถาวรแล้ว โดยการ
ศึกษาลำดับชั้นแหล่งโบราณคดี หรือลำดับชั้นการตั้งถิ่นฐานนั้นจัดเป็นชั้น
ตอนแรกๆ ของการวิเคราะห์ลักษณะของสังคมมนุษย์ในอดีต (Renfrew &
Bahn 2012: 173) โดยสังเขปแล้ว “ลำดับชั้น” หรือ “ช่วงชั้น” (Hierarchy)
จึงหมายถึงการประเมินหรือจัดระบบแบบแผนของกลุ่มหรือของสิ่งใดสิ่งหนึ่ง
โดยการจัดลำดับแบ่งเป็นช่วงชั้นจากมากไปน้อยหรือจากสูงไปต่ำ ทั้งนี้ใน
แง่ของช่วงชั้นทางสังคมวัฒนธรรมนั้นความแตกต่างของแต่ละช่วงชั้นจะ
เป็นตัวสะท้อนหรือบ่งชี้ถึงความแตกต่างกันในหลายมิติ เช่น เชิงอำนาจ
สิทธิประโยชน์ หรือการเข้าถึงทรัพยากรธรรมชาติ ทรัพยากรทางเศรษฐกิจ

นอกจากนี้ในการพิจารณาถึงช่วงชั้นของการตั้งถิ่นฐานยังพิจารณา
ถึงขนาดของประชากรด้วย ซึ่งมีนัยสัมพันธ์กับขนาดหรือการจัดระดับของ
ชุมชนที่อาจแบ่งออกเป็นบ้าน เมือง นครรัฐ เป็นต้น ด้วยเหตุนี้การประเมิน
ช่วงชั้นของแหล่งโบราณคดีหรือการตั้งถิ่นฐานในมิติเวลาทางประวัติศาสตร์
โบราณคดีนั้นจึงสามารถประเมินได้ทั้งใน “แนวระนาบ” (Synchronic) คือ
การพิจารณาจากกลุ่มแหล่งโบราณคดีต่างๆ ที่มีอายุในช่วงเวลาร่วมสมัยกัน
หรือการประเมินใน “แนวตั้ง” (Diachronic) คือการประเมินความแตกต่าง

ของขนาด (Size) หรือระดับของแหล่งโบราณคดีตามมิติเวลาแห่งพัฒนาทางสังคมวัฒนธรรมที่แตกต่างกันซึ่งสัมพันธ์กับพัฒนาการความซับซ้อนทางสังคมวัฒนธรรมที่มีปัจจัยต่างๆ เข้ามาเกี่ยวข้อง (Aston 1998; Hooke 2001; Renfrew & Bahn 2012: 173) ซึ่งในงานวิจัยนี้ได้ดำเนินการภายใต้แนวคิด “ลำดับขั้นของการตั้งถิ่นฐาน” เป็นสำคัญ เพื่อทำความเข้าใจแบบแผนและพัฒนาการของการตั้งถิ่นฐานแล้วจึงทำการจัดลำดับขั้นชุมชนหรือแหล่งโบราณคดีตามเกณฑ์ต่างๆ เช่น ที่ตั้ง ขนาดชุมชน จำนวนประชากร ในชุมชน ปริมาณหลักฐานที่พบในแหล่งโบราณคดี หน้าที่ของชุมชน (Site Function) เช่น การเป็นศูนย์กลางของชุมชนขนาดเล็ก (Modest Center) หรือศูนย์กลางของความเชื่อและศาสนา (Ceremonial Center) ซึ่งมักบ่งชี้ถึงชุมชนระดับเมืองหรือนครรัฐ (Chiefdom) หรือการพัฒนาจากสังคมเมือง (Urban) ไปสู่สังคมนครรัฐ (State) ที่ยังสัมพันธ์กับลักษณะทางสังคมและการเมืองอีกด้วย ทั้งนี้ยังแบบแผนการตั้งถิ่นฐานมีความซับซ้อนหรือมีหลายลำดับขั้นมากเท่าไรก็ย่อมแสดงถึงลำดับช่วงชั้นและความซับซ้อนทางสังคมมากเท่านั้น (Renfrew & Bahn 2012: 173, 175)

อย่างไรก็ตาม ในการวิเคราะห์เพื่อนำเสนอผลการศึกษานั้นสามารถทำความเข้าใจเกี่ยวกับการกระจายตัวของแหล่งโบราณคดีใน “แนวระนาบ” ได้แก่การพิจารณากลุ่มแหล่งโบราณคดีต่างๆ ที่มีอายุร่วมสมัยกัน ส่วนการประเมินแหล่งโบราณคดีใน “แนวตั้ง” ซึ่งได้แก่การประเมินความแตกต่างของขนาดหรือระดับของแหล่งโบราณคดีตามมิติเวลาแห่งพัฒนาทางสังคมวัฒนธรรม โดยพิจารณาจากบริบทของสภาพภูมิศาสตร์ ปัจจัยแวดล้อมทางธรรมชาติ หน้าที่ของแหล่งโบราณคดี รวมทั้งการพิจารณาสิ่งแวดล้อมอื่นๆ ที่เกี่ยวข้องกับการเลือกทำเลในการตั้งถิ่นฐานหรือชุมชนของกลุ่มประชากรโบราณกลุ่มต่างๆ ในแต่ละช่วงเวลานั้นยังไม่สามารถทำความเข้าใจได้ครบทุกปัจจัย เนื่องจากข้อจำกัดของข้อมูลแหล่งโบราณคดีที่ใช้ในการวิจัย ซึ่งเป็นข้อมูลชนิดทุติยภูมิที่ได้จากข้อมูลภูมิสารสนเทศของกรมศิลปากรนั้น ยังขาดความสมบูรณ์ของข้อมูลบางส่วน โดยเฉพาะอย่างยิ่งเรื่องขนาด

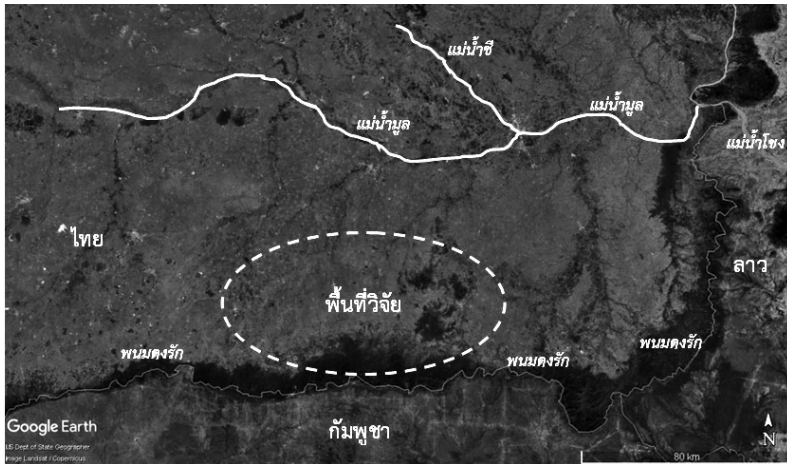
แหล่งโบราณคดี ดังนั้นในเบื้องต้นนี้จึงยังไม่มีการศึกษาใน “แนวตั้ง” เกี่ยวกับขนาดของแหล่งโบราณคดี

ลักษณะภูมิประเทศของพื้นที่วิจัย

“เทือกเขาพนมดงรัก” หมายถึงขอบเขตทางภูมิศาสตร์ซึ่งเป็นแนวเทือกเขาตามธรรมชาติอันเป็นพรมแดนกั้นระหว่างภาคตะวันออกเฉียงเหนือตอนล่างของไทยกับตอนบนของกัมพูชา รวมทั้งบางส่วนทางภาคใต้ของลาว โดยทั่วไปมีสภาพเป็นแนวเขาหินทรายที่ไม่สูงชันนัก สำหรับพื้นที่ประเทศไทยนั้นแนวเทือกเขาพนมดงรักวางตัวพาดผ่านเขตจังหวัดต่างๆ จากด้านตะวันตกไปตะวันออก ได้แก่ จังหวัดนครราชสีมา บุรีรัมย์ สุรินทร์ ศรีสะเกษ และอุบลราชธานี ตามลำดับ (จุฬาลงกรณ์มหาวิทยาลัย 2534) อย่างไรก็ตาม จากข้อกำหนดของพื้นที่วิจัยครั้งนี้ “เทือกเขาพนมดงรักฝั่งตะวันออกในเขตจังหวัดศรีสะเกษ” หมายถึง “พื้นที่ตั้งแต่บริเวณที่สูงตามแนวเทือกเขาพนมดงรักไปจนถึงที่ราบลอนลาดทางตอนกลางของจังหวัด” ซึ่งครอบคลุมพื้นที่ 9 อำเภอ ได้แก่ กันทรลักษณ์ ขุนหาญ ชูขันธุ์ ภูสิงห์ โนนคูณ เบญจลักษณ์ ศรีรัตนะ ไพรบึง และปรารังคู้ (พิเศษ เจียจันทรพงษ์ เบญจมาศ แพทอง และสมเดช สีสามโนธรรม 2544: 3-4) ซึ่งมีรายละเอียดดังนี้

1. บริเวณที่สูงและเทือกเขา ได้แก่ อำเภอกันทรลักษณ์ ขุนหาญ และพื้นที่ทางตอนใต้ของอำเภอูขันธุ์ ภูสิงห์ โดยมีลักษณะเป็นพื้นที่สูง เช่น ภูดินแดง ภูดิน ภูทอง ซึ่งสูงจากระดับน้ำทะเลปานกลาง* ระหว่าง 150-200 เมตร ซึ่งส่วนใหญ่มีความสูง 160 เมตร บริเวณขอบด้านทิศใต้จะเป็นเทือกเขาพนมดงรักทอดยาวในแนวตะวันตกไปตะวันออกเป็นเส้นเขตแดนระหว่างประเทศไทยและกัมพูชา โดยเขตเทือกเขานี้ยกสูงเป็นลักษณะเขาอิโต้ขนานกับแนวละติจูด มีหน้าผาสูงชันทางด้านใต้แล้วค่อยๆ ลาดเอียงไปทางเหนือ มียอดเขาที่สูงที่สุดคือ ยอดเขาพนมตาเมื่อน สูง 673 เมตร

* จากนี้เป็นต้นไป เมื่อกล่าวถึงความสูงในภูมิประเทศ จะหมายถึงความสูงเหนือระดับน้ำทะเลปานกลางตลอดทั้งบทความ



ภาพที่ 1 พื้นที่วิจัยซึ่งเป็นส่วนหนึ่งของเขตพื้นที่สูงบริเวณเทือกเขาพนมดงรักต่อกับที่ราบลอนลาด (ดัดแปลงแผนที่จาก Google Earth เมื่อวันที่ 11 กรกฎาคม 2561)

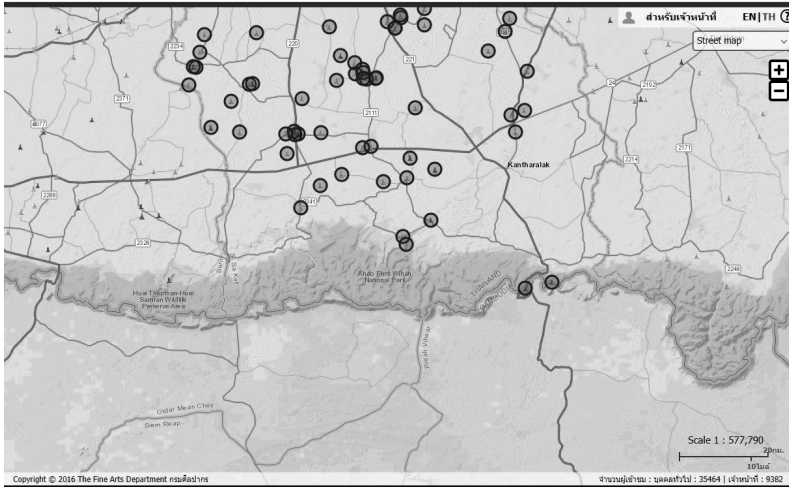
ซึ่งอยู่ในเขตอำเภอขุนหาญ ทั้งนี้มีการสำรวจพบช่องเขาซึ่งติดต่อเข้าออกได้จำนวน 41 ช่อง ที่สำคัญได้แก่ ช่องสะง่า ช่องเปรี๊ยะจำบ็อก (ช่องบก) ช่องหัวเสา ในเขตอำเภอภูสิงห์ ช่องพระพลัย อำเภอขุนหาญ ช่องสระแจง (ช่องแปดหลัก) ช่องโดนเอวี่ ช่องบันไคหัก (เขาพระวิหาร) ช่องตาเฒ่า ช่องโพย ในเขตอำเภอกันทรลักษ์ เป็นต้น นอกจากนี้เทือกเขาพนมดงรักยังเป็นต้นกำเนิดลำน้ำหลายสาย ได้แก่ ห้วยสำราญ ห้วยชะยุ่ง ห้วยทา ห้วยเหนือ และห้วยทับทัน ซึ่งทุกสายจะไหลลงสู่แม่น้ำมูลทางตอนเหนือของจังหวัด

2. บริเวณที่ราบลอนลาด ได้แก่ อำเภอโนนคูณ เบญจลักษ์ ศรีรัตนะ (ตอนใต้) ไพรบึง (ตอนใต้) ชูขันธุ์ (ตอนเหนือ) และปรางค์กู๋ (ตอนใต้) ซึ่งโดยภาพรวมแล้วครอบคลุมพื้นที่ตอนกลางของจังหวัดไปจดเขตที่ราบสูงและเทือกเขาตอนใต้ โดยบริเวณนี้มีลักษณะเป็นที่ราบสูงลอนลาดจากด้านตะวันออกในเขตอำเภอโนนคูณ ผ่านตอนเหนืออำเภอเบญจลักษ์ สู่ออนใต้ อำเภอศรีรัตนะ พาดผ่านตอนใต้ของอำเภอไพรบึง ทางเหนือของอำเภอชูขันธุ์จนถึงตอนใต้ของอำเภอปรางค์กู๋ โดยมีลักษณะภูมิประเทศเป็นขอบ

ยกที่ราบด้านตะวันออกของอำเภอกันทรลักษ์ ขุนหาญ และชุมชนอีให้สูงขึ้น ซึ่งบริเวณที่ราบลอนลาดนี้มีความสูงระหว่าง 150-169 เมตร โดยพื้นที่ส่วนใหญ่มีความสูง 152 เมตร

ข้อมูลสำคัญของแหล่งโบราณคดีในพื้นที่วิจัย

จากการรวบรวมข้อมูลแหล่งโบราณคดีต่างๆ ในพื้นที่วิจัยซึ่งปรากฏใน “ข้อมูลภูมิสารสนเทศของกรมศิลปากร” ซึ่งมีที่ตั้งอยู่ตามแนวเทือกเขาพนมดงรักต่อเนื่องกับที่ราบลอนลาดนั้นได้พบแหล่งโบราณคดีจำนวน 28 แหล่ง ใน 8 อำเภอ ได้แก่ อำเภอกันทรลักษ์ ชุขันธ์ ขุนหาญ ภูสิงห์ โนนคูณ เบญจลักษ์ ไพโรบิ่ง และปรางค์กู๋ ทั้งนี้ไม่ปรากฏข้อมูลแหล่งโบราณคดีในอำเภอศรีรัตนะในข้อมูลภูมิสารสนเทศดังกล่าว โดยจำนวน 28 แหล่งนี้รวมถึง “โบราณสถานบนยอดเขาพระวิหาร” ในประเทศกัมพูชาที่ได้รับการประกาศการขึ้นทะเบียนในราชกิจจานุเบกษาโดยกรมศิลปากรเมื่อ พ.ศ. 2483 และ 2502 ตามลำดับ อย่างไรก็ตาม จากการค้นคว้ารายงานการสำรวจทางโบราณคดีเบื้องต้นของสำนักศิลปากรที่ 9 อุบลราชธานี ได้พบแหล่งโบราณคดีเพิ่มเติมอีก 7 แหล่ง รวมทั้งเมริกา สงวนวงษ์ (สัมภาษณ์, 2 ธันวาคม 2559) นักโบราณคดีประจำสำนักศิลปากรที่ 9 อุบลราชธานี ได้ให้ข้อมูลเพิ่มเติมว่ามีการสำรวจพบใบเสมาหินในเขตอำเภอกันทรลักษ์ ซึ่งผู้วิจัยได้สำรวจเพิ่มเติมและพบแหล่งโบราณคดีที่ปรากฏใบเสมาหินศิลปะแลงอีกจำนวน 3 แหล่ง คือ บ้านเวียงเหนือ วัดหนองไฮ วัดบ้านตระกาจ ดังนั้นในการวิจัยนี้จึงมีข้อมูลแหล่งโบราณคดีที่ใช้ในการศึกษาทั้งสิ้น 38 แหล่ง ทั้งนี้แหล่งโบราณคดีทั้ง 38 แหล่ง กระจายตัวอยู่ในเขตพื้นที่สูงและเทือกเขาจำนวน 24 แหล่ง และในเขตที่ราบลอนลาดอีกจำนวน 14 แหล่ง ซึ่งสามารถจำแนกจำนวนแหล่งโบราณคดีตามอายุสมัย หลักฐานทางโบราณคดีสำคัญที่พบ รวมทั้งหน้าที่ของแหล่งโบราณคดี (ตารางที่ 1 และ 2) ได้ดังนี้



ภาพที่ 2 แผนที่แหล่งโบราณคดีในพื้นที่วิจัย

[ที่มา: <http://gis.finearts.go.th/fineart/previewPrint.aspx> (เข้าถึงเมื่อวันที่ 31 สิงหาคม 2561)]

ตารางที่ 1 แสดงข้อมูลและสาระสำคัญของแหล่งโบราณคดีในพื้นที่วิจัย

ลำดับ	ชื่อแหล่ง	อำเภอ	ยุค	สมัย	การกำหนดอายุ	หลักฐานทางโบราณคดีที่สำคัญ	หน้าที่แหล่ง	ที่มา
พื้นที่สูงและเทือกเขา								
1	บ้านสวนกล้วย	กันทรลักษ์	ก่อนประวัติศาสตร์	เหล็ก?	2,500 ปีมาแล้ว	ชิ้นส่วนภาชนะดินเผาหลายเชือกทาบ ขูดขีด กดประทับ กะโหลกศีรษะคน กระดุกสัตว์	ชุมชน/ที่อยู่อาศัย	FAD9
2	ภูมิกอกกะบั้ง (บ้านสังเม็ก)	กันทรลักษ์	ก่อนประวัติศาสตร์	เหล็ก?	2,500 ปีมาแล้ว	ชิ้นส่วนภาชนะดินเผาหลายเชือกทาบ กดประทับ ขูดเป็นร่อง ทาน้ำดินสีแดง	ชุมชน/ที่อยู่อาศัย	FAD9
3	ภาพสลักหินผาเขียน	ขุนหาญ	ก่อนประวัติศาสตร์	เหล็ก	2,500 ปีมาแล้ว	ภาพแกะสลักบนเพิงหิน (ลายเส้นเรขาคณิต)	พิธีกรรม/ศาสนา	GIS-FAD

ลำดับ	ชื่อแหล่ง	อำเภอ	ยุค	สมัย	การกำหนดอายุ	หลักฐานทางโบราณคดีที่สำคัญ	หน้าที่แหล่ง	ที่มา
4	ภาพสลักหินผาจันทร์แดง	ขุนหาญ	ก่อนประวัติศาสตร์	เหล็ก	2,500 ปีมาแล้ว	ภาพแกะสลักบนเพิงหิน (ลายเส้นเรขาคณิต)	พิธีกรรม/ศาสนา	GIS-FAD
5	บ้านเวียงเหนือ	กันทรลักษ์	ประวัติศาสตร์	ทวารวดี	พ. 14-16	เสมาหินศิลาแลงแบบแผ่นที่สลักเส้นนูนตรงกลาง เสมาหินศิลาแลงแบบแท่งหลายเหลี่ยม	พิธีกรรม/ศาสนา	FAD9
6	วัดหนองไฮ	กันทรลักษ์	ประวัติศาสตร์	ทวารวดี	พ. 14-16	เสมาหินศิลาแลงแบบแผ่นสลักเส้นนูนตรงกลาง เสมาหินศิลาแลงแบบแท่งหลายเหลี่ยม	พิธีกรรม/ศาสนา	FAD9
7	วัดบ้านตระกาจ	กันทรลักษ์	ประวัติศาสตร์	ทวารวดี	พ. 14-16	เสมาหินศิลาแลงแบบแผ่นสลักเส้นนูนตรงกลาง เสมาหินศิลาแลงแบบแท่งหลายเหลี่ยม	พิธีกรรม/ศาสนา	FAD9
8	รอยพระพุทธรูปบาทภูสิงห์	ภูสิงห์	ประวัติศาสตร์	ทวารวดี?	พ. 14-16?	รอยพระพุทธรูปค้ำลายรูปฝ่าเท้ามนุษย์	พิธีกรรม/ศาสนา	FAD9
9	ช่องตาเต่า (ปราสาทศิลาบ้านเขาโดนต้อล)*	กันทรลักษ์	ประวัติศาสตร์	เขมร	พ. 15-16	ปราสาทอิฐ ศิลปะบาปวน พบจารึกที่กรอบประตูเป็นอักษรเขมรโบราณ ภาษาสันสกฤตและเขมร ระบุ พ.ศ. 1545	พิธีกรรม/ศาสนา	GIS-FAD
10	โบราณสถานบนยอดเขาพระวิหาร*	กันทรลักษ์	ประวัติศาสตร์	เขมร	พ. 16-17	ปราสาทหินทราย ศิลปะบาปวน-นครวัด พบจารึกอักษรเขมรโบราณ ภาษาสันสกฤตและเขมร ระบุ พ.ศ. 1581 และ พ.ศ. 1664	พิธีกรรม/ศาสนา	GIS-FAD

ลำดับ	ชื่อแหล่ง	อำเภอ	ยุค	สมัย	การกำหนดอายุ	หลักฐานทางโบราณคดีที่สำคัญ	หน้าที่แหล่ง	ที่มา
11	ปราสาทตาเล็ง (ปราสาทลุมพุก)	ขุขันธ์	ปวศ	เขมร	พ. 16-17	ปราสาทอิฐ ศิลปะบาปวน-นครวัด	พิธีกรรม/ศาสนา	GIS-FAD
12	บ้านปรือใหญ่ (ปราสาทบ้านปรือใหญ่)	ขุขันธ์	ปวศ	เขมร	พ. 16-18	ฐานปราสาททำด้วยศิลาแลง หลักรหิน (หินทรายแห่งสิเหยียมจตุรัส) ภาชนะดินเผาเขมรลายชุกชีรูปพื้นปลา	พิธีกรรม/ศาสนา	FAD9
13	ปราสาทตำหนักไทร*	ขุนหาญ	ปวศ	เจนละ-เขมร	เจนละ พ. 12-13	ปราสาทอิฐ ศิลปะบาปวน รว พ. 16-17 สร้างซ้อนทับอาคารเดิมที่พบว่าบริเวณฐานทางขึ้นเดิมของปราสาทก่อด้วยอิฐซึ่งกำหนดอายุอยู่ในช่วงวัฒนธรรมเจนละหรือวัฒนธรรมเขมรสมัยก่อนเมืองพระนคร อายุราว พ. 12-13	พิธีกรรม/ศาสนา	GIS-FAD
14	ภูเขافیาย*	ขุนหาญ	ปวศ	เขมร-ล้านช้าง	เขมร พ. 15-16	ซากปรักหักพังของอิฐและศิลาแลง (เขมร) ซากอาคารฐานทำด้วยการเรียงหิน (ล้านช้าง)	พิธีกรรม/ศาสนา	GIS-FAD
15	ศิลาจารึกบ้านกระมื่น*	ขุนหาญ	ปวศ	เขมร	พ. 17-18	ซากปรักหักพังของหินทรายและศิลาแลง แห่งหินทรายมีจารึกอักษรเขมรโบราณ ภาษาเขมร	พิธีกรรม/ศาสนา	GIS-FAD
16	วัดบ้านลี	ขุนหาญ	ปวศ	ล้านช้าง	พ. 22-24	สิม (โบสถ์)	พิธีกรรม/ศาสนา	GIS-FAD
17	วัดโสภณวิหาร	ขุขันธ์	ปวศ	ล้านช้าง	พ. 22-24	สิม (โบสถ์)	พิธีกรรม/ศาสนา	GIS-FAD
18	บ้านแหรง	ขุขันธ์	ปวศ	ล้านช้าง	พ. 22-24	ธาตุ (เจดีย์) ก่อด้วยอิฐ ทรงบัวเหลี่ยม	พิธีกรรม/ศาสนา	GIS-FAD

ลำดับ	ชื่อแหล่ง	อำเภอ	ยุค	สมัย	การกำหนดอายุ	หลักฐานทางโบราณคดีที่สำคัญ	หน้าที่แหล่ง	ที่มา
19	ธาตุวัดบ้านลำภู	เขษุมันธ์	ปวศ	ล้านช้าง	พ. 22-24	ธาตุ (เจดีย์) ก่อด้วยอิฐ ทรงบัวเหลี่ยม	พิธีกรรม/ศาสนา	FAD9
20	วัดเขียนบูรพาราม*	เขษุมันธ์	ปวศ	ทวารวดี?	พ. 22-24	ธาตุ (เจดีย์) ก่อด้วยอิฐ ทรงสี่เหลี่ยม อุโบสถฐานเขียง ก่อด้วยอิฐ และข้างอุโบสถพบเสมาหินทรายคล้ายกับศิลปะทวารวดี (?)	พิธีกรรม/ศาสนา	GIS-FAD
21	ปราสาทกุด (วัดโพธิ์พูกษ์)*	เขษุมันธ์	ปวศ	ล้านช้าง	พ. 22-24	ธาตุ (เจดีย์) ก่อด้วยอิฐเป็นชั้นๆ ส่วนยอดหักพัง (ยอดกุด)	พิธีกรรม/ศาสนา	GIS-FAD
22	วัดเก่าจวนใต้	กันทรลักษ์	ปวศ	รัตนโกสินทร์	พ. 25	สิม (โบสถ์) สร้างเมื่อ 84 ปีมาแล้ว	พิธีกรรม/ศาสนา	GIS-FAD
23	วัดป่าศรีตาลอย	กันทรลักษ์	ปวศ	รัตนโกสินทร์	พ. 25	สิม (โบสถ์) ตามประวัติสร้างเมื่อราว พ.ศ. 2473 (ได้รับพระราชทานวิสุงคามสีมา เมื่อ พ.ศ. 2550)	พิธีกรรม/ศาสนา	GIS-FAD
24	วัดบ้านเคาะ	เขษุมันธ์	ปวศ	รัตนโกสินทร์	พ. 25	สิม (โบสถ์) ตามประวัติสร้างเมื่อราว พ.ศ. 2336 (ได้รับพระราชทานวิสุงคามสีมา เมื่อ พ.ศ. 2460)	พิธีกรรม/ศาสนา	GIS-FAD
พื้นที่ราบลอนลาด								
25	บ้านหนองฮาง	เบญจลักษ์	ก่อนปวศ	เหล็ก	2,000-1,500 ปีมาแล้ว	ภาชนะดินเผาบรรจุกระดูกแบบประเพณี การฝังศพครั้งที่สองเช่นเดียวกับวัฒนธรรมทุ่งกุลาร้องไห้	ชุมชน/ที่อยู่อาศัย พิธีกรรม/ศาสนา	FAD9
26	บ้านสังกัน	ไพรบึง	ปวศ	ทวารวดี	พ. 14-16	ชิ้นส่วนแห่งเสมาหินทรายสีเหลี่ยม	พิธีกรรม/ศาสนา	FAD9
27	บ้านคูขาด	ไพรบึง	ปวศ	เขมร	พ. 16-18	บาราย (สระน้ำโบราณ)	ชุมชน/ที่อยู่อาศัย พิธีกรรม/ศาสนา	GIS-FAD

ลำดับ	ชื่อแหล่ง	อำเภอ	ยุค	สมัย	การกำหนดอายุ	หลักฐานทางโบราณคดีที่สำคัญ	หน้าที่แหล่ง	ที่มา
28	บ้านคูสี่แจ	โพธิ์เรียง	พวศ	เขมร	พ. 16-18	บาราย (สระน้ำโบราณ)	ชุมชน/ที่อยู่อาศัย พิธีกรรม/ศาสนา	GIS-FAD
29	บ้านชำระ	โพธิ์เรียง	พวศ	เขมร	พ. 16-18	บาราย (สระน้ำโบราณ)	ชุมชน/ที่อยู่อาศัย พิธีกรรม/ศาสนา	GIS-FAD
30	บ้านพะแะ (1)	โพธิ์เรียง	พวศ	เขมร	พ. 16-18	บาราย (สระน้ำโบราณ)	ชุมชน/ที่อยู่อาศัย พิธีกรรม/ศาสนา	GIS-FAD
31	บ้านพะแะ (2)	โพธิ์เรียง	พวศ	เขมร	พ. 16-18	บาราย (สระน้ำโบราณ)	ชุมชน/ที่อยู่อาศัย พิธีกรรม/ศาสนา	GIS-FAD
32	บ้านสลักได	โพธิ์เรียง	พวศ	เขมร	พ. 16-18	บาราย (สระน้ำโบราณ)	ชุมชน/ที่อยู่อาศัย พิธีกรรม/ศาสนา	GIS-FAD
33	บ้านหนองอารี	โพธิ์เรียง	พวศ	เขมร	พ. 16-18	บาราย (สระน้ำโบราณ)	ชุมชน/ที่อยู่อาศัย พิธีกรรม/ศาสนา	GIS-FAD
34	ปราสาทเขยอ*	โพธิ์เรียง	พวศ	เขมร	พ. 16-17	ปราสาทอิฐบนฐานศิลาแลง ศิลปะบาปวน	พิธีกรรม/ศาสนา	GIS-FAD
35	ปราสาทบ้านกู่ (กู่ปรางค์กู่)*	ปรางค์กู่	พวศ	เขมร	พ. 17	ปราสาทบนฐานศิลาแลง ศิลปะนครวัด	พิธีกรรม/ศาสนา	GIS-FAD
36	วัดปราสาททามจาน (ปราสาทบ้านสมอ)*	ปรางค์กู่	พวศ	เขมร	พ. 18	อโรคยศาลา สร้างด้วยศิลาแลง ศิลปะบาเยน	พิธีกรรม/ศาสนา	GIS-FAD
37	วัดหนองดินดำ	โนนคูณ	พวศ	ล้านช้าง	พ. 22-24	สิม (โบสถ์)	พิธีกรรม/ศาสนา	GIS-FAD
38	พระธาตุจิ้งเกา (ธาตุจิ้งเกา)*	โพธิ์เรียง	พวศ	ล้านช้าง	พ. 22-24	ธาตุ (เจดีย์) และวิหาร ก่อด้วยอิฐ สอดิน	พิธีกรรม/ศาสนา	GIS-FAD

ที่มา: ดัดแปลงข้อมูลจาก <http://gis.finearts.go.th/fineart/previewPrint.aspx> (เข้าถึงเมื่อวันที่ 28 มีนาคม 2559)

หมายเหตุ:

1. ก่อน ปวศ หมายถึง ยุคก่อนประวัติศาสตร์ / ปวศ หมายถึง ยุคประวัติศาสตร์ / พ. หมายถึง ถึง พุทธศตวรรษที่...
2. GIS-FAD หมายถึง ข้อมูลจากระบบภูมิสารสนเทศของกรมศิลปากร
3. FAD9 หมายถึง ข้อมูลจากสำนักศิลปากรที่ 9 อุบลราชธานี (เอกสาร/การสัมภาษณ์)
4. * หมายถึง แหล่งโบราณคดีหรือโบราณสถานในพื้นที่วิจัยที่กรมศิลปากรได้ประกาศขึ้นทะเบียนในราชกิจจานุเบกษาแล้ว จำนวน 11 แหล่ง

ตารางที่ 2 แสดงจำนวนแหล่งโบราณคดีในพื้นที่วิจัยแยกตามยุคสมัย พื้นที่ และหน้าที่ของแหล่ง

ยุค	สมัย	ที่สูงและเทือกเขา (จำนวน)	ที่ราบลอนลาด (จำนวน)	หน้าที่ของแหล่ง			รวม
				H	R	H+R	
ก่อนประวัติศาสตร์	เหล็ก	4	1	2	2	1	5
ประวัติศาสตร์	ทวารวดี	4	1	0	5	0	5
	เจนละ	1	0	0	1	0	1
	เขมร	6	10	0	10	6	16
	ล้านช้าง	6	2	0	8	0	8
	รัตนโกสินทร์	3	0	0	3	0	3
รวม		24	14	2	29	7	38

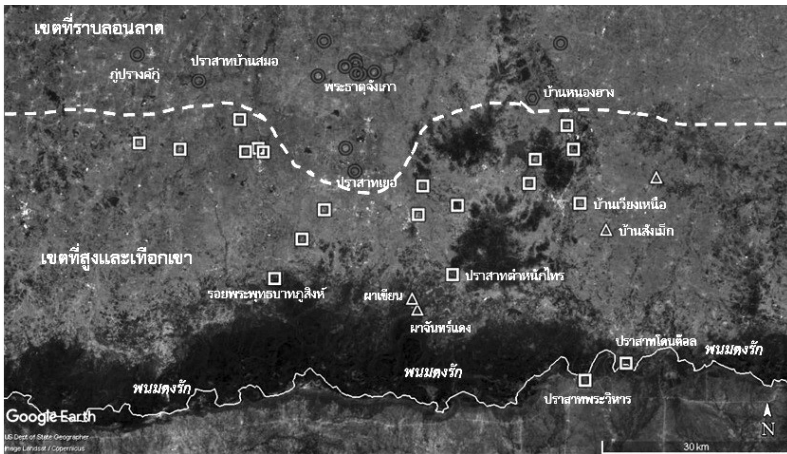
หมายเหตุ: H (Habitation site) หมายถึง แหล่งชุมชน/ที่อยู่อาศัย

R (Ritual site) หมายถึง แหล่งพิธีกรรม/ศาสนา

H+R หมายถึง แหล่งที่ปรากฏหลักฐานทั้งเป็นที่อยู่อาศัยและเป็นแหล่งพิธีกรรม/ศาสนา

ข้อเสนอเรื่องพัฒนาการทางโบราณคดี เพื่อศึกษาพนมดงรักฝั่งตะวันออกจากกรอบแนวคิด “ลำดับชั้นของการตั้งถิ่นฐาน”

จากแหล่งโบราณคดีในพื้นที่วิจัยจำนวน 38 แหล่ง สามารถจำแนกได้ 2 กลุ่มใหญ่ๆ ตามอายุสมัย ได้แก่ (1) กลุ่มแหล่งโบราณคดียุคก่อนประวัติศาสตร์ และ (2) กลุ่มแหล่งโบราณคดียุคประวัติศาสตร์ ทั้งนี้ในการวิเคราะห์เพื่อนำเสนอผลการศึกษานั้นสามารถทำความเข้าใจเกี่ยวกับการกระจายตัวของแหล่งโบราณคดีใน “แนวระนาบ” ได้แก่การพิจารณากลุ่มแหล่งโบราณคดีต่างๆ ที่มีอายุร่วมสมัยกัน โดยพิจารณาจากบริบทของสภาพภูมิศาสตร์ ปัจจัยแวดล้อมทางธรรมชาติ และหน้าที่ของแหล่งโบราณคดี ส่วนการประเมินแหล่งโบราณคดีใน “แนวตั้ง” ในประเด็นขนาดของแหล่งโบราณคดีนั้นยังไม่สามารถทำได้เนื่องจากข้อจำกัดของข้อมูลดังกล่าวมาแล้วข้างต้น



ภาพที่ 3 การกระจายตัวของแหล่งโบราณคดีในพื้นที่วิจัย (ดัดแปลงแผนที่จาก Google Earth เมื่อวันที่ 11 กรกฎาคม 2561)
 △ แหล่งโบราณคดียุคก่อนประวัติศาสตร์ในเขตที่สูงและเทือกเขา
 □ แหล่งโบราณคดียุคประวัติศาสตร์ในเขตที่สูงและเทือกเขา
 ○ แหล่งโบราณคดียุคก่อนประวัติศาสตร์ในเขตที่ราบลอนลาด
 ○ แหล่งโบราณคดียุคประวัติศาสตร์ในเขตที่ราบลอนลาด

ทั้งนี้ในการวิเคราะห์แหล่งโบราณคดีในพื้นที่วิจัยด้วยกรอบแนวคิดลำดับการตั้งถิ่นฐานนั้นนำไปสู่ข้อเสนอเรื่องพัฒนาการทางโบราณคดีเทือกเขาพนมดงรักฝั่งตะวันออกโดยเฉพาะในเขตจังหวัดศรีสะเกษ ดังนี้

1. ยุคก่อนประวัติศาสตร์ตอนปลาย (สมัยเหล็ก)

ในเขตพื้นที่สูงและเทือกเขาที่ต่อเนื่องกับที่ราบลอนลาดนั้นปรากฏแหล่งโบราณคดีในยุคก่อนประวัติศาสตร์จำนวน 5 แหล่ง ซึ่งทั้งหมดกำหนดอายุอยู่ในช่วงสมัยเหล็ก อายุราว 2,500-1,500 ปีมาแล้ว ได้แก่ บ้านสวนกล้วย ภูมิโลกกะบือะ (บ้านสังเม็ก) ซึ่งเป็นแหล่งที่อยู่อาศัย (ชุมชนโบราณ) ในเขตเทือกเขา และบ้านหนองฮางชุมชนโบราณในเขตพื้นที่ราบลอนลาด ดังที่พบหลักฐานจากการสำรวจ เช่น ชิ้นส่วนภาชนะดินเผาลายเชือกทาบ ลายจุดขีด ลายกดประทับ ชิ้นส่วนกะโหลกศีรษะคน ชิ้นส่วนกระดูกสัตว์ ภาชนะดินเผาบรรจุกระดูก นอกจากชุมชนโบราณทั้ง 3 แหล่งแล้วยังพบแหล่งที่เกี่ยวข้องกับพิธีกรรมในเขตเทือกเขาด้วยอีก 2 แหล่ง ได้แก่ ภาพสลักหินที่ผาเขียนและผาจันทร์แดง ทั้งนี้แหล่งโบราณคดีทั้ง 5 แหล่งนั้นตั้งอยู่บนพื้นที่สูงตามแนวเทือกเขาพนมดงรักต่อเนื่องสู่ที่ราบลอนลาดเชิงเขา โดยมีพื้นที่ลุ่มน้ำของลำห้วยหลายสายที่กำเนิดจากเทือกเขาพนมดงรัก เช่น ห้วยทา ห้วยตาจู ห้วยตามาย ห้วยจันทร์ ห้วยชะยุ่ง หล่อเลี้ยง ทั้งนี้ภูมิประเทศอันเป็นพื้นที่สูงนี้จัดเป็นภูมิสัณฐานอันเป็นลักษณะเด่นเฉพาะ (Typical Characteristic) ที่สัมพันธ์กับพฤติกรรมแบบแผนการดำรงชีวิตตลอดจนแบบแผนทางวัฒนธรรมของมนุษย์สมัยก่อนประวัติศาสตร์ กล่าวคือแบบแผนการยังชีพของมนุษย์ในช่วงเวลาดังกล่าวนั้น นอกจากจะปรากฏหลักฐานการเกษตรกรรมและการใช้เครื่องมือเหล็กแล้ว ยังมีการพึ่งพาธรรมชาติอยู่มาก ได้แก่ การเร่ร่อนเก็บของป่าล่าสัตว์ (Hunting-gathering/ Foraging) อย่างไรก็ตาม การใช้พื้นที่ป่าในเขตเทือกเขาและที่สูงของมนุษย์ยุคก่อนประวัติศาสตร์ นอกจากเพื่อการเก็บของป่าล่าสัตว์ทั้งสัตว์บกและสัตว์น้ำแล้ว ยังพบว่ามนุษย์สมัยก่อนประวัติศาสตร์ตามพื้นที่ต่างๆ ทั่วโลก

ใช้ชีวิตอย่างสัมพันธ์กับพื้นที่สูงโดยเฉพาะตามภูเขาเพื่อจุดประสงค์ในการประกอบพิธีกรรม เช่น พิธีกรรมเกี่ยวกับความตาย (Mortuary Ritual) ทั้งนี้รายงานการสำรวจและขุดค้นทางโบราณคดีหลายแห่ง ได้ระบุรายละเอียดถึงการใช้พื้นที่ต่างๆ ตามภูเขาและเทือกเขาเพื่อใช้ทำพิธีกรรมฝังศพ เช่น การวางศพลงบนพื้นแล้วนำหินหรือดินมากองปิดทับศพจนมิดชิด รวมทั้งการขุดหลุมฝังศพซึ่งสามารถพบได้ทั้งตามซอกเขาและภายในคูหาถ้ำต่างๆ เช่น ถ้ำเขาทะเลลู ถ้ำเม่น ถ้ำเพชรคูหา ในบริเวณบ้านเก่า จังหวัดกาญจนบุรี (สุรินทร์ ภู่อจรร และคณะ 2524: 196) นอกจากการใช้พื้นที่สูงตามภูเขาเพื่อพิธีกรรมฝังศพแล้ว ยังพบว่าตามผนังหินและผนังถ้ำทั่วโลกถูกใช้เป็นพื้นที่ในการแสดงออกทางศิลปกรรม ทั้งในรูปแบบภาพเขียนสีและภาพสลัก ซึ่งนักโบราณคดีได้ประเมินถึงนัยหรือจุดประสงค์ของการสร้างสรรค์ภาพศิลปกรรมสมัยก่อนประวัติศาสตร์บนผนังหินตามภูเขาหรือภายในถ้ำไว้หลากหลายแนวทาง รวมถึงจุดประสงค์หลักประการหนึ่งคือเป็นงานศิลปกรรมที่สร้างขึ้นเพื่อจุดประสงค์ในการประกอบพิธีกรรมอย่างใดอย่างหนึ่ง ดังนั้นภาพศิลปกรรมในรูปแบบภาพสลักที่แหล่งภาพสลักผาเขียนและผาจันทร์แดงจึงมีความเป็นไปได้ที่อาจสัมพันธ์กับจุดประสงค์เชิงพิธีกรรมรวมทั้งพื้นที่อันเป็นที่ตั้งของภาพสลักทั้งสองแหล่งนั้นก็อาจเป็นพื้นที่เพื่อการประกอบพิธีกรรมรูปแบบหนึ่ง ซึ่งจำเป็นต้องได้รับการศึกษาค้นคว้าและวิเคราะห์เพิ่มเติมต่อไปว่าเป็นการประกอบพิธีกรรมใด

การพบแหล่งภาพสลักหินในยุคก่อนประวัติศาสตร์ตามภูเขาซึ่งเป็นส่วนหนึ่งของแนวเทือกเขาพนมดงรักยังชี้ให้เห็นลักษณะเฉพาะของการเลือกใช้พื้นที่และการตั้งถิ่นฐานของมนุษย์ซึ่งสัมพันธ์กับรูปแบบโครงสร้างสังคมในลักษณะสังคมที่ยังไม่ซับซ้อน กล่าวคืออาจเป็นสังคมขนาดเล็กและจำนวนประชากรมีไม่มากนัก ดังปรากฏการใช้พื้นที่แคบตามหน้าผาบนพื้นที่สูงเพื่อแสดงออกทางพิธีกรรมดังกล่าว ซึ่งสอดคล้องกับการเคลื่อนย้ายเร่ร่อนไปตามป่าหรือภูเขาเพื่อการดำรงชีพโดยการเก็บของป่าล่าสัตว์ ขณะเดียวกันก็ได้อาศัยพื้นที่ตามจุดต่างๆ ที่เหมาะสมบนเทือกเขาสำหรับใช้เป็น

พื้นที่ประกอบพิธีกรรม โดยบริเวณผาเขียนและผาจันทร์แดงอาจเป็นส่วนหนึ่งของการประกอบพิธีกรรมในอดีตช่วงยุคก่อนประวัติศาสตร์ อย่างไรก็ตาม นอกจากพบแหล่งพิธีกรรมบนภูเขาดังกล่าวแล้ว ยังปรากฏหลักฐานประเพณีฝังศพที่บ้านหนองฮางในพื้นที่ราบลอนลาดอีกด้วย โดยมีการพบภาชนะดินเผาบรรจุกระดูกแบบประเพณีการฝังศพครั้งที่สองเช่นเดียวกับหลักฐานการฝังศพในยุคก่อนประวัติศาสตร์ตอนปลายของวัฒนธรรมทุ่งกุลาร้องไห้ (กรมศิลปากร ม.ป.ป. : ไม่มีเลขหน้า) ซึ่งอาจเป็นนัยสำคัญประการหนึ่ง que แสดงถึงการติดต่อสัมพันธ์กัน ในภูมิภาคระหว่างลุ่มน้ำมูล-น้ำชีกับพื้นที่ในเขตเทือกเขาทางตอนใต้ของลุ่มน้ำมูลในยุคก่อนประวัติศาสตร์ตอนปลาย

หลักฐานทางโบราณคดีที่พบจากการสำรวจในพื้นที่วิจัยยังบ่งชี้ว่า พัฒนาการทางสังคมวัฒนธรรมของมนุษย์โบราณในเขตนี้เริ่มพัฒนาเป็นสังคมซับซ้อนขึ้นในช่วงสมัยประวัติศาสตร์ หรือช่วงเวลาที่มีการใช้อักษรหรือภาษาเขียนเพื่อการจดบันทึกเรื่องราวต่างๆ โดยภาพรวมแล้วพบว่า ในแถบนี้ปรากฏชุมชนโบราณในสมัยประวัติศาสตร์กระจายตัวกว้างขวางขึ้นในเชิงพื้นที่ รวมทั้งมีปริมาณเพิ่มขึ้นด้วยอย่างต่อเนื่องตามลำดับเวลาของยุคสมัย ทั้งนี้ในภาพรวมของช่วงสมัยประวัติศาสตร์นั้นนอกจากการพัฒนาเป็นสังคมที่ซับซ้อนมากขึ้นแล้ว ยังเป็นช่วงเวลาที่มีการเพิ่มปริมาณของประชากรอย่างชัดเจน โดยปรากฏจำนวนแหล่งโบราณคดีที่เพิ่มมากขึ้นถึง 33 แหล่งในบริเวณที่ราบลอนลาด ดังนั้นจึงพบว่ามี การตั้งถิ่นฐานกระจายลงมาจากเขตที่สูงลงสู่ที่ราบมากขึ้น ทั้งนี้การเคลื่อนย้ายลงสู่พื้นที่ราบนั้น เหตุผลหนึ่งก็เพื่ออาศัยพื้นที่สำหรับการเพาะปลูกและอาศัยแหล่งน้ำตามลำน้ำสายต่างๆ ในการหล่อเลี้ยงพื้นที่เกษตรกรรมให้ได้ผลผลิตที่เพียงพอต่อการยังชีพสำหรับประชากรที่เพิ่มจำนวนมากขึ้นในชุมชนต่างๆ นอกจากนี้ยังอาศัยลำน้ำเพื่อเป็นเส้นทางในการติดต่อสัมพันธ์ระหว่างชุมชน ทั้งในแง่การติดต่อแลกเปลี่ยนค้าขายและการไปมาหาสู่ตามสายสัมพันธ์ทางเครือข่าย

2. วัฒนธรรมเจนละและทวารวดี (ราวพุทธศตวรรษที่ 12-16)

ในระหว่างพุทธศตวรรษที่ 12-16 ดินแดนภาคตะวันออกเฉียงเหนือที่ประกอบด้วยบริเวณลุ่มแม่น้ำโขง แม่น้ำมูล และแม่น้ำชี ได้เจริญขึ้นเป็นบ้านเมืองอย่างเต็มที่และมีการรับและปรับใช้วัฒนธรรมบางอย่างจากอินเดีย ซึ่งแพร่เข้าสู่ภาคตะวันออกเฉียงเหนือของไทยจำนวน 2 ทางด้วยกัน (ศรี ศักกร วัลลิโกดม 2546: 144-146; สุริยวุฒิ สุขสวัสดิ์, รศ. ดร. ม.ร.ว. 2537: 30-32) กล่าวคือ

(1) “วัฒนธรรมเจนละ” หรือ “วัฒนธรรมเขมรสมัยก่อนเมืองพระนคร” ซึ่งเป็นวัฒนธรรมเนื่องในศาสนาพราหมณ์จาก “แคว้นเจนละ” ที่ปรากฏขึ้นในภาคตะวันออกเฉียงเหนือตอนล่างในราวพุทธศตวรรษที่ 12-14 โดยแพร่จากบริเวณปากแม่น้ำโขงทางใต้และตะวันออกในเขตกัมพูชาและประเทศเวียดนาม ซึ่งปรากฏหลักฐานของวัฒนธรรมเจนละกระจายตัวอย่างหนาแน่นบริเวณลุ่มแม่น้ำมูลตอนปลาย-แม่น้ำชีตอนล่าง โดยพบหลักฐานการก่อสร้างศาสนสถานในคติพราหมณ์-ฮินดู อายุราวพุทธศตวรรษที่ 12-13 (ธิดา สาระยา 2546: 9-10) ทั้งนี้จากหลักฐานทางโบราณคดีที่ปราสาทตาหนักไทร อำเภอลำดวนสุราชูญ ได้พบว่ามี การก่อสร้างทับซ้อนกันหลายสมัย กล่าวคือ บริเวณฐานทางขึ้นปราสาทก่อด้วยอิฐซึ่งกำหนดอายุอยู่ในช่วงวัฒนธรรมเจนละหรือวัฒนธรรมเขมรสมัยก่อนเมืองพระนคร อายุราวพุทธศตวรรษที่ 12-13 จึงเป็นหลักฐานสำคัญที่แสดงให้เห็นว่าวัฒนธรรมเจนละหรือเขมรสมัยก่อนเมืองพระนครได้เริ่มแพร่เข้ามายังเทือกเขาพนมดงรักฝั่งประเทศไทยตั้งแต่ในราวพุทธศตวรรษที่ 12-13 หลังจากนั้นจึงพบชุมชนเขมรสมัยเมืองพระนครกระจายตัวอย่างหนาแน่นตั้งแต่ในราวพุทธศตวรรษที่ 15 เป็นต้นมา โดยเฉพาะอย่างยิ่งในช่วงพุทธศตวรรษที่ 16-18 (รุ่งโรจน์ ธรรมรุ่งเรือง 2548: 98)

(2) “วัฒนธรรมทวารวดี” นอกจากวัฒนธรรมเจนละแล้ว ในช่วงต่อมาราวพุทธศตวรรษที่ 14-16 ยังปรากฏหลักฐานการตั้งถิ่นฐานของชุมชนโบราณอันมีคติความเชื่อเนื่องในพระพุทธศาสนาจากภาคกลางของ

ประเทศไทยที่รับผ่านมาทางช่องเขาในเขตเทือกเขาเพชรบูรณ์ ดงพญาเย็นและพนมดงรักกระจายลงสู่ที่ลุ่มของลำน้ำต่างๆ แล้วจึงผสมผสานกับวัฒนธรรมท้องถิ่นเดิมของภาคตะวันออกเฉียงเหนือ โดยก่อให้เกิดคติการสร้างเสมาหินปักตามเนินดินในช่วงราวพุทธศตวรรษที่ 14-16 ดังปรากฏแหล่งโบราณคดีจำนวน 6 แหล่ง คือ ในเขตเทือกเขา ได้แก่ บ้านเวียงเหนือ วัดหนองไฮ วัดบ้านตระกาง อำเภอกันทรลักษ์* และวัดเขียนบูรพาราม** อำเภอูซันต์ ซึ่งหลักฐานสำคัญที่พบคือเสมาหินศิลาแลงแบบแผ่นที่สลักเส้นนูนตรงกลาง เสมาหินศิลาแลงแบบแท่งหลายเหลี่ยม รวมทั้งพบชิ้นส่วนแท่งเสมาหินทรายสีเหลี่ยมที่บ้านสังกัน อำเภอไพรบึง ซึ่งตั้งอยู่ในเขตที่ราบลอนลาด นอกจากนี้ยังพบหลักฐานประเภทรอยพระพุทธรูปสลักรูปฝ่าเท้ามนุษย์ที่แหล่งพระพุทธรูปกุสิงห์ อำเภอกุสิงห์ ซึ่งอยู่ในเขตพื้นที่สูงและเทือกเขา ซึ่งมีลักษณะคล้ายคลึงกับรอยพระพุทธรูปศิลปะทวารวดีที่โบราณสถานสระมรกต จังหวัดปราจีนบุรี (กรมศิลปากร ม.ป.ป. : ไม่มีเลขหน้า) ซึ่งต่างบ่งชี้ถึงหน้าที่สำคัญของแหล่งที่เกี่ยวข้องกับพิธีกรรมและศาสนา กล่าวคือ ข้อความจากจารึกได้ระบุถึงการเป็นเครื่องหมายของเขตพัทธสีมาสงฆ์ในพุทธศาสนา รวมทั้งอาจสัมพันธ์กับความเชื่อท้องถิ่นเรื่องผีบรรพบุรุษและสิ่งศักดิ์สิทธิ์ ดังพบการปักใบเสมาในแหล่งที่เกี่ยวข้องกับความตาย เช่น ที่บ้านตาดทอง จังหวัดยโสธร การปักใบเสมาแบบไม่มีระเบียบแบบแผน หรือบางแห่งมีการเคลื่อนย้ายมาไว้ที่วัดของชุมชนปัจจุบัน (รุ่งโรจน์ ธรรมรุ่งเรือง 2561: 346-349) ทั้งนี้การปรากฏหลักฐานวัฒนธรรมทวารวดีในเขตอำเภอกันทรลักษ์ อูซันต์ กุสิงห์ และไพรบึงนั้น เป็นข้อบ่งชี้ว่าวัฒนธรรมทวารวดีมีขอบเขตทั้งบริเวณที่สูงและเทือกเขาต่อเนื่องสู่ที่ราบ

*บ้านเวียงเหนือมีลักษณะเป็นเนินดินชุมชนโบราณที่ยังปรากฏหลักฐานใบเสมาหินศิลาแลงกระจายตัวอยู่ทั่วไปบนเนินดินหมู่บ้าน ส่วนวัดหนองไฮและวัดบ้านตระกางนั้นเป็นสถานที่เก็บรักษาใบเสมาหินศิลาแลงที่รวบรวมได้จากภายในบริเวณหมู่บ้าน

** ข้อมูลจากระบบภูมิสารสนเทศของกรมศิลปากรระบุเพิ่มเติมว่าในเขตพื้นที่สูงและเทือกเขานั้นมีการพบใบเสมาหินทราย ศิลปะทวารวดีที่ข้างอุโบสถในวัฒนธรรมล้านช้างของวัดเขียนบูรพาราม อำเภอูซันต์

ลอนลาด ซึ่งเป็นไปได้ว่าชุมชนต่างๆ เหล่านี้อาจมีการอยู่อาศัยของผู้คนมาตั้งแต่ในยุคก่อนประวัติศาสตร์ตอนปลายสมัยเหล็กและต่อเนื่องเข้าสู่ช่วงต้นประวัติศาสตร์เช่นเดียวกับชุมชนทวารวดีแห่งอื่นๆ ในภาคตะวันออกเฉียงเหนือ เช่น บ้านก้านเหลือง จังหวัดอุบลราชธานี เนินอุโลก จังหวัดนครราชสีมา เมืองฟ้าแดดสงยาง จังหวัดกาฬสินธุ์ เมืองกันทรวิชัย จังหวัดมหาสารคาม โนนเมือง จังหวัดขอนแก่น และภูพระบาท จังหวัดอุดรธานี ล้วนปรากฏหลักฐานของชุมชนทวารวดีต่อเนื่องมาจากชุมชนในสมัยก่อนประวัติศาสตร์ตอนปลายยุคเหล็กทั้งสิ้น (Higham & Thosarat 2012: 234-236) นอกจากนี้เมื่อพิจารณาโบราณสถานในวัฒนธรรมทวารวดีเหล่านี้ยังปรากฏหลักฐานอย่างชัดเจนถึงความสัมพันธ์กับศิลปะและวัฒนธรรมเขมรที่แผ่เข้ามายังภาคตะวันออกเฉียงเหนือในช่วงเวลาใกล้เคียงกันอีกด้วย (รุ่งโรจน์ ธรรมรุ่งเรือง 2558: 257-260) ดังนั้นชุมชนทวารวดีในภาคตะวันออกเฉียงเหนือและแถบเทือกเขาพนมดงรักนี้ นอกจากจะเป็นชุมชนที่อยู่อาศัยต่อเนื่องจากยุคก่อนประวัติศาสตร์ตอนปลายแล้ว ยังอาจมีความสัมพันธ์กับวัฒนธรรมเขมรตอนต้นจากแม่น้ำโขงตอนล่างที่เริ่มแผ่เข้ามาในช่วงราวพุทธศตวรรษที่ 15-16 ด้วย อย่างไรก็ตาม ข้อสันนิษฐานนี้ยังต้องอาศัยผลการสำรวจและขุดค้นทางโบราณคดีในพื้นที่วิจัยนี้เพื่อตรวจสอบต่อไป

3. วัฒนธรรมเขมร (ราวพุทธศตวรรษที่ 15-18)

ในช่วงเวลาที่วัฒนธรรมทวารวดียังเจริญรุ่งเรืองอยู่ในดินแดนแถบนี้ ระหว่างพุทธศตวรรษที่ 14-16 นั้น ยังปรากฏหลักฐานว่าเป็นช่วงที่ประชากรโบราณแถบนี้ได้รับอิทธิพลทางวัฒนธรรมแบบเขมรสมัยเมืองพระนครอีกด้วย ทั้งนี้ในราวพุทธศตวรรษที่ 15 ได้เริ่มปรากฏชุมชนเขมรสมัยเมืองพระนคร ซึ่งกล่าวได้ว่าเป็นช่วงที่เกิดการขยายตัวของประชากรเพิ่มมากขึ้นอย่างชัดเจนและมีนัยสำคัญ ดังปรากฏแหล่งในวัฒนธรรมเขมรทั้งโบราณสถานและบารายจำนวนมากถึง 17 แหล่ง ซึ่งครอบคลุมภูมิภาคประเทศทั้งหมด

ที่สูงและเขตที่ราบลอนลาด อย่างไรก็ตาม เมื่อจำแนกตามลักษณะภูมิประเทศ แล้วพบว่าชุมชนเขมรโบราณปรากฏหนาแน่นในเขตที่ราบจำนวน 10 แห่งในเขตที่สูงจำนวน 7 แห่ง

เมื่อพิจารณาตามลำดับเวลาสมัยย่อยในช่วงวัฒนธรรมเขมนั้นพบว่ากลุ่มชุมชนในช่วงเวลาที่เก่ากว่าจะกระจายตัวอยู่ในเขตพื้นที่สูง เช่น โบราณสถานบนยอดเขาพระวิหารในประเทศกัมพูชา อีกทั้งโบราณสถานในประเทศไทย ได้แก่ ปราสาทศิลาช่องเขาโดนต้อล เขตอำเภอกันทรลักษ์ ปราสาทตาหนักไทร ภูเขาฝ้าย (ปราสาทภูเขาฝ้าย) ในพื้นที่อำเภอขุนหาญ ปราสาทบ้านปรือใหญ่ ปราสาทตาเล็ง ในเขตอำเภออุษันธุ์ ซึ่งเป็นกลุ่มชุมชนและโบราณสถานที่สามารถกำหนดอายุได้ตั้งแต่ช่วงพุทธศตวรรษที่ 15-18* (กรมศิลปากร 2559; รุ่งโรจน์ ธรรมรุ่งเรือง 2548: 98; ศูนย์มานุษยวิทยาสิรินธร (องค์การมหาชน) 2549; สุริยวุฒิ สุขสวัสดิ์, รศ. ดร. ม.ร.ว. 2537: 65-66) ซึ่งการที่ปรากฏชุมชนและโบราณสถานหนาแน่นในเขตพื้นที่สูงนี้อาจสัมพันธ์กับปัจจัยหลักในการเลือกที่ตั้งถิ่นฐานหรือที่ตั้งศาสนสถาน ได้แก่ คติความเชื่อ และการเข้าถึงวัตถุดิบในการก่อสร้างศาสนสถาน

ทั้งนี้ในเขตที่สูงนั้นพบว่ามีศาสนสถานจำนวนหนึ่งซึ่งเป็นศาสนสถานภายใต้คติพราหมณ์-ฮินดู ที่ได้ถูกสร้างขึ้นบนยอดเขา จึงกล่าวได้ว่าที่ตั้งศาสนสถานเหล่านั้นมีลักษณะเป็นศาสนบรรพทอย่างแท้จริง คือเป็นพื้นที่ที่ถูกเลือกให้เป็นเสมือนหนึ่งเขาไกรลาสอันเป็นศูนย์กลางจักรวาลซึ่งเป็นที่สถิตของเทพเจ้าสูงสุดตามคติความเชื่อ ดังนั้นการเลือกใช้พื้นที่สูงตามแนวเขาหรือยอดเขาเพื่อตั้งถิ่นฐานและก่อสร้างศาสนสถานจึงอยู่ภายใต้เหตุผลเรื่องคติความเชื่อเป็นสำคัญ นอกจากนี้ยังพบว่าสภาพธรรมชาติตามแนวเขาในเขตที่สูงมีความเหมาะสมให้สามารถดัดแปลงทรัพยากรตามธรรมชาติเพื่อใช้งานตามคติความเชื่ออื่นๆ ด้วย เช่น ลักษณะลาดชันส่งผลให้เกิดการไหลของน้ำตามเส้นทางน้ำธรรมชาติจากที่สูงลงสู่ที่ต่ำ จึงพบว่ามีการดัดแปลงลานหินในพื้นที่ลาดเทบริเวณผามออีแดงที่มีน้ำไหลผ่านตาม

* ดูรายละเอียดการกำหนดอายุโบราณสถานเขมรเหล่านี้ได้ในตารางที่ 1

ธรรมชาติให้เป็นแหล่งประดิษฐานศิวลึงค์ร่วมกับฐานโยนีเพื่อให้หน้าที่ไหลผ่านโยนีและศิวลึงค์ดังกล่าวกลายเป็นน้ำศักดิ์สิทธิ์

นอกจากความสอดคล้องกับคติทางศาสนาตามที่กล่าวแล้ว อาจกล่าวได้ว่าเขตพื้นที่ที่สูงยังมีความเหมาะสมในฐานะที่เป็นแหล่งวัตถุดิบ โดยเฉพาะหินทรายซึ่งเป็นวัตถุดิบหลักในการก่อสร้างเทวสถานทุกแห่งในช่วงพุทธศตวรรษที่ 16-17 ที่สำคัญคือได้ปรากฏพบร่องรอยของแหล่งหินโบราณที่เป็นแหล่งสกัดหินเพื่อนำไปก่อสร้างเทวสถาน เช่น แหล่งตัดหินบริเวณเชิงเขาพระวิหาร แหล่งตัดหินบนยอดภูฝ้าย

ต่อมาได้ปรากฏชุมชนและศาสนสถานในสมัยหลัง ได้แก่กลุ่มโบราณสถานในพุทธศตวรรษที่ 18 ซึ่งสร้างขึ้นบนที่ราบลอนลูกคลื่น กรณีเช่นนี้อาจกล่าวได้ว่าในช่วงหลังนั้นความซับซ้อนทางสังคมวัฒนธรรมซึ่งเพิ่มมากขึ้นนั้นสัมพันธ์อย่างมีนัยสำคัญกับการเพิ่มขึ้นของจำนวนประชากรดังได้กล่าวแล้วข้างต้น ดังนั้นพื้นที่ราบจึงมีความสำคัญอย่างยิ่งในฐานะที่เป็นพื้นที่การผลิตข้าว โดยเฉพาะการผลิตข้าวด้วยเทคโนโลยีการทำนาดำ (Wet rice Cultivation) หรือการทำน่าน้ำขัง ซึ่งต้องอาศัยพื้นที่กว้างใหญ่และตัดแปลงพื้นที่เพื่อการกักเก็บน้ำหล่อเลี้ยงข้าวที่ปลูกไว้ ดังนั้นในช่วงที่สังคมซับซ้อนมากขึ้นจึงมีชุมชนหนาแน่นขึ้นและกระจายลงมาในเขตที่ราบ อีกทั้งในช่วงพุทธศตวรรษที่ 18 ซึ่งเป็นช่วงที่มีการวางโครงสร้างระบบสาธารณสุขูปโภคในรูปแบบโรงพยาบาลประจำชุมชนกระจายอยู่ตามภูมิภาคต่างๆ จึงได้พบว่ามีการศาสนสถานประจำโรงพยาบาลสมัยพระเจ้าชัยวรมันที่ 7 ปรากฏอยู่ในแถบนี้ ได้แก่ ศาสนสถานประจำโรงพยาบาล ณ ปราสาทบ้านสมอ อำเภอบางปะกง (สุริยวุฒิ สุขสวัสดิ์, รศ. ดร. ม.ร.ว. 2537: 66) ซึ่งอาจกล่าวได้ว่าที่ตั้งของโรงพยาบาลนี้เป็นตำแหน่งที่เหมาะสมในแง่รัศมีการให้บริการกับชุมชนต่างๆ โดยรอบ ซึ่งแสดงถึงความสัมพันธ์ระหว่างศาสนสถานประจำโรงพยาบาลกับร่องรอยชุมชนโบราณที่มีได้ตั้งขึ้นอย่างโดดเด่น หากแต่เป็นการสร้างขึ้นในพื้นที่ที่มีผู้คนอาศัยอยู่ รวมทั้งยังมีขนาดที่แตกต่างกันด้วย ดังปรากฏหลักฐานในจารึกที่กล่าวถึงจำนวนเจ้าหน้าที่ที่ปฏิบัติงาน

ในโรงพยาบาลซึ่งมีผลมาจากปัจจัยด้านต่างๆ เช่น สภาพภูมิศาสตร์ที่เอื้อต่อการอยู่อาศัยและการทำกินของผู้คนในอดีต ความหนาแน่นของประชากร ขนาดของชุมชนโบราณ ทรัพยากรธรรมชาติ (เช่น เกลือหรือเหล็ก) ตลอดจนความใกล้-ไกลจากศูนย์กลางการปกครองที่เมืองพระนครหลวง ซึ่งปัจจัยต่างๆ เหล่านี้ล้วนมีผลต่อการเลือกที่ตั้งโรงพยาบาล ขนาดของโรงพยาบาล ลักษณะความสัมพันธ์ระหว่างชุมชน ตลอดจนขอบเขตการรองรับผู้ป่วยในรัศมีพื้นที่ที่มีระยะทางใกล้-ไกล แตกต่างกันไป (ทิพย์วรรณ วงศ์อัสสไพบุลย์ 2555: 424-425)

4. วัฒนธรรมล้านช้าง (ราวพุทธศตวรรษที่ 23-24)

ภายหลังจากวัฒนธรรมเขมรเสื่อมลงแล้วนั้น กลุ่มประชากรในวัฒนธรรมใหม่ ได้แก่วัฒนธรรมล้านช้างก็เริ่มปรากฏขึ้นในภาคตะวันออกเฉียงเหนือตอนล่างตั้งแต่ราวพุทธศตวรรษที่ 23 เป็นต้นมา ซึ่งชุมชนล้านช้างหลายแห่งปรากฏการตั้งถิ่นฐานทับซ้อนอยู่บนชุมชนในวัฒนธรรมเขมรก่อนหน้านี้นี้ ซึ่งแสดงให้เห็นว่าแม้กลุ่มประชากรใหม่จะแพร่เข้ามาแต่ก็ยังเลือกตั้งถิ่นฐานอยู่บนพื้นที่ที่เคยมีการตั้งถิ่นฐานมาก่อน โดยเฉพาะในเขตที่ราบลอนลาด จึงบ่งชี้ให้เห็นว่าผู้คนในช่วงที่สังคมซับซ้อนมากขึ้นและประชากรมากขึ้นในแต่ละยุคสมัยนั้น มีแนวความคิดร่วมกันอย่างหนึ่งคือการตั้งถิ่นฐานบนพื้นที่ราบเพื่อรองรับการตั้งถิ่นฐานของประชากรจำนวนมาก รวมทั้งอาศัยพื้นที่กว้างใหญ่สำหรับการเพาะปลูกข้าว

5. วัฒนธรรมรัตนโกสินทร์ (พุทธศตวรรษที่ 24 เป็นต้นมา)

ภายหลังจากที่ภาคตะวันออกเฉียงเหนือได้ผนวกเป็นดินแดนส่วนหนึ่งของสยามแล้วนั้น การตั้งถิ่นฐานในสมัยนี้ส่วนมากปรากฏอยู่ในเขตพื้นที่สูง ซึ่งอาจกล่าวได้ว่าปัจจัยที่ผู้คนในสมัยหลังมากๆ เลือกตั้งถิ่นฐานบนเขตที่สูงปราศจากความเกี่ยวข้องกับคติความเชื่อหรือการผลิตภาคเกษตรกรรมแบบน่าน้ำขังในที่ราบลุ่ม แต่อาจเกี่ยวข้องกับวัตถุประสงค์อื่นๆ เช่น การทำ

ไว้ หรือเส้นทางการติดต่อระหว่างผู้คนสองฝั่งพรมดงรัก ซึ่งสามารถติดต่อไปมาหาสู่กันได้ด้วยวัตถุประสงค์ต่างๆ ผ่านตามช่องเขาซึ่งมีอยู่จำนวนมากตลอดแนวเทือกเขาพรมดงรัก

บทสรุป

ผลการศึกษาบ่งชี้ว่ามีจำนวนชุมชนก่อนประวัติศาสตร์น้อยกว่าชุมชนสมัยประวัติศาสตร์อย่างมีนัยสำคัญในเชิงปริมาณ กล่าวคือ มีชุมชนก่อนประวัติศาสตร์เพียง 5 แห่งเท่านั้น ในขณะที่มีชุมชนสมัยประวัติศาสตร์ถึง 33 แห่ง ซึ่งสามารถกล่าวได้ว่าพื้นที่ตอนล่างของจังหวัดศรีสะเกษซึ่งเป็นเขตเทือกเขาพรมดงรักฝั่งตะวันออกนั้นมีการตั้งถิ่นฐานค่อนข้างเบาบางในช่วงปลายของยุคก่อนประวัติศาสตร์ โดยจะเลือกใช้พื้นที่ในเขตที่สูงเป็นหลัก ต่อมาเมื่อมีพัฒนาการเข้าสู่ยุคประวัติศาสตร์แล้ว จึงพบว่าชุมชนกระจายตัวลงสู่พื้นที่ราบมากขึ้นอย่างชัดเจน แต่ในขณะเดียวกันก็ยังปรากฏการใช้พื้นที่สูงโดยกลุ่มคนในสมัยประวัติศาสตร์ด้วยโดยเฉพาะในวัฒนธรรมเขมร ทั้งนี้การใช้พื้นที่ทั้งในเขตที่สูงและที่ราบนั้นเป็นไปอย่างสอดคล้องกับแบบแผนทางวัฒนธรรมสำคัญๆ เช่น ระบบการดำรงชีพ ระบบศาสนาและคติความเชื่อ นอกจากนี้ในมุมมองเชิงช่วงชั้นยังมีนัยว่าบริเวณที่ตั้งศาสนสถานในวัฒนธรรมเขมรนั้นมีความสำคัญและดำรงสถานะเป็นศูนย์กลางให้กับชุมชนโดยรอบ อย่างไรก็ตาม ในการพิจารณาเบื้องต้นครั้งนี้ยังอยู่บนพื้นฐานด้านสภาพภูมิประเทศเพียงประการเดียวเท่านั้น ยังมิได้มีการพิจารณาครอบคลุมถึงปัจจัยอื่นๆ ที่เกี่ยวข้องกับการใช้พื้นที่เพื่อการตั้งถิ่นฐานในสมัยโบราณ



กิตติกรรมประกาศ

ขอแสดงความขอบคุณคณะศิลปศาสตร์ มหาวิทยาลัยอุบลราชธานี ที่สนับสนุนทุนการวิจัย สำนักศิลปากรที่ 9 อุบลราชธานี ที่อนุเคราะห์ข้อมูล รวมทั้งขอขอบคุณเพื่อนนักโบราณคดี ได้แก่ กรกฎ บุญพล สิริณะ ทริมเทพาธิป และภีร์ เวณันันท์ ที่ร่วมสำรวจแหล่งโบราณคดีในพื้นที่วิจัย จนกระทั่งโครงการวิจัยและบทความฉบับนี้สำเร็จลุล่วงลงด้วยดี

บรรณานุกรม

ภาษาไทย

กรมศิลปากร, 2531. **อดีตีสาน**. กรุงเทพฯ: มิตรสัมพันธ์.

_____, 2556. รายงานการตรวจสอบแหล่งโบราณคดีบ้านโนนสำโรง อ. วังหิน จ. ศรีสะเกษ. สำนักศิลปากรที่ 11 อุบลราชธานี.

_____, ม.ป.ป. **บัญชีโบราณสถานที่ยังไม่ขึ้นทะเบียนในเขตจังหวัดอุบลราชธานี ยโสธร มุกดาหาร อำนาจเจริญ ศรีสะเกษ**. กลุ่มโบราณคดีและกลุ่มอนุรักษ์โบราณสถาน สำนักศิลปากรที่ 11 อุบลราชธานี.

จุฬาลงกรณ์มหาวิทยาลัย, 2534. **ภูมิลักษณะประเทศไทย**. กรุงเทพฯ: ด้านสุทธาการพิมพ์.

พิทยวรรณ วงศ์สัสไพบุลย์, 2555. *การศึกษาร่องรอยของบ้านเมืองโบราณบริเวณใกล้เคียงศาสนสถานประจำโรงพยาบาลสมัยพระเจ้าชัยวรมันที่ 7 ในเขตจังหวัดนครราชสีมา สุรินทร์ และบุรีรัมย์*. วิทยานิพนธ์ปริญญาโทบริหารบัณฑิต สาขาวิชาโบราณคดีสมัยประวัติศาสตร์ ภาควิชาโบราณคดี บัณฑิตวิทยาลัย, มหาวิทยาลัยศิลปากร, กรุงเทพฯ

ธิดา สาระยา, 2546. **อาณาจักรเจนละ ประวัติศาสตร์อีสานโบราณ**. พิมพ์ครั้งที่ 4. กรุงเทพฯ: มติชน.

พิเศษ เจียจันทร์พงษ์ เบญจมาศ แพทอง และสมเดช ลีลามโนธรรม (บรรณาธิการ), 2544. **วัฒนธรรม พัฒนาการทางประวัติศาสตร์ เอกลักษณ์และภูมิปัญญา จังหวัดศรีสะเกษ**. กรุงเทพฯ: กรมศิลปากร.

รุ่งโรจน์ ธรรมรุ่งเรือง, 2548. **ปราสาทขอมในดินแดนไทย**. กรุงเทพฯ: มติชน.

_____, 2558. **ทวารวดีในอีสาน**. กรุงเทพฯ: มติชน.

_____, 2561. **หลักหิน-ใบเสมา ในวัฒนธรรมทวารวดีภาคตะวันออกเฉียงเหนือของประเทศไทย**. กรุงเทพฯ: มิตร41.

ศรีศักร วัลลิโภดม, 2546. **แอ่งอารยธรรมอีสาน**. พิมพ์ครั้งที่ 4. กรุงเทพฯ: มติชน.

สุรินทร์ กู้จจร และคณะ, 2524. **การสำรวจและขุดค้นวัฒนธรรมยุคหินใหม่ที่พบในถ้ำบริเวณบ้านเก่า จ. กาญจนบุรี**. เอกสารวิจัยหมายเลข 11. สถาบันไทยคดีศึกษา มหาวิทยาลัยธรรมศาสตร์.

สุริยวุฒิ สุขสวัสดิ์, รศ. ดร. ม.ร.ว., 2537. **ศิลปะร่วมแบบเขมรในประเทศไทย**. กรุงเทพฯ: มติชน.

ภาษาอังกฤษ

Aston M., 1998. **Interpreting the Landscape**. London: Routledge.

Higham C. and Rachanie Thosarat, 1998. **Prehistoric Thailand: from early settlement to Sukhothai**. Bangkok: River Books.

_____, 2012. **Early Thailand: from Prehistory to Sukhothai**. Bangkok: River Books.

Hooke D., 2001. **The Landscape of Anglo-Saxon, England**. Leicester: University of Leicester Press.

Renfrew C., and Paul Bahn, 2012. **Archaeology: Theories, Methods, and Practice**. 6th Edition. London: Thames and Hudson Ltd.

ข้อมูลอิเล็กทรอนิกส์

ศิลปากร, กรม, 2559. ข้อมูลภูมิสารสนเทศของกรมศิลปากร. สืบค้นจาก <http://gis.finearts.go.th/fineart/>

ศูนย์มานุษยวิทยาสิรินธร (องค์การมหาชน), 2549. **ฐานข้อมูลจารึกในประเทศไทย**. สืบค้นจาก <http://www.sac.or.th/databases/inscriptions/>

โปรแกรม Google Earth

ข้อมูลสัมภาษณ์

เมริกา สงวนวงษ์. นักโบราณคดีปฏิบัติการ สำนักศิลปากรที่ 9 อุบลราชธานี. (2 ธันวาคม 2559) สัมภาษณ์.