

## พัฒนาการทางวัฒนธรรมในกลุ่มแม่น้ำมูล

: กรณีศึกษาแหล่งโบราณคดีเมืองเสมา อำเภอสูงเนิน จังหวัดนครราชสีมา \*

นางสาวเขมิกา หวังสุข\*\*

### บทคัดย่อ

การวิจัยครั้งนี้มีวัตถุประสงค์เพื่อศึกษาพัฒนาการทางวัฒนธรรมของชุมชนโบราณในบริเวณกลุ่มแม่น้ำมูล โดยทำการศึกษาแหล่งโบราณคดีเมืองเสมา อำเภอสูงเนิน จังหวัดนครราชสีมา เพื่อทราบถึงพัฒนาการทางวัฒนธรรมของชุมชนโบราณเมืองเสมา ตำบลเสมา อำเภอสูงเนิน จังหวัดนครราชสีมา และศึกษาถึงความสัมพันธ์ของชุมชนโบราณแห่งนี้กับชุมชนโบราณร่วมสมัยในบริเวณกลุ่มแม่น้ำมูล และชุมชนโบราณร่วมสมัยในบริเวณกลุ่มแม่น้ำเจ้าพระยา กลุ่มแม่น้ำลพบุรี-ป่าสัก และชุมชนโบราณในภูมิภาคใกล้เคียง ทำการศึกษาเปรียบเทียบ วิเคราะห์ ตีความ ข้อมูลหลักฐานทุกประเภท ได้แก่ โบราณสถาน โบราณวัตถุ ประเภทต่าง ๆ รวมทั้งภาชนะดินเผา ที่ได้จากการสำรวจ การขุดแต่ง และการขุดค้นทางโบราณคดีที่แหล่งโบราณคดีเมืองเสมา และแหล่งโบราณคดีร่วมสมัยในบริเวณกลุ่มแม่น้ำมูลที่ได้มีการศึกษาไว้แล้วประกอบกับข้อมูลที่ได้จากการสำรวจชุมชนโบราณในบริเวณกลุ่มแม่น้ำมูลเพิ่มเติม

ผลการวิจัยพบว่า ชุมชนโบราณที่แหล่งโบราณคดีเมืองเสมาปรากฏร่องรอยการอยู่อาศัย 3 ระยะด้วยกันคือ ตั้งแต่สมัยแรกเริ่มประวัติศาสตร์ (ราวพุทธศตวรรษที่ 10 - 11) โดยเป็นกลุ่มชนพื้นเมืองที่มีความสัมพันธ์ทางวัฒนธรรมกับชุมชนสมัยหัวเลี้ยวหัวต่อประวัติศาสตร์ที่อาศัยอยู่ในบริเวณกลุ่มแม่น้ำมูล โดยเฉพาะชุมชนโบราณในกลุ่มแม่น้ำมูลตอนบนและตอนกลาง และยังได้มีการติดต่อกับชุมชนโบราณร่วมสมัยในบริเวณกลุ่มแม่น้ำเจ้าพระยาและกลุ่มแม่น้ำลพบุรี-ป่าสักด้วย ระยะที่ 2 อิทธิพลทางวัฒนธรรมจากบริเวณภาคกลางประเทศไทยที่สำคัญได้แก่ วัฒนธรรมสมัยทวารวดี ได้เข้ามามีอิทธิพลด้านต่าง ๆ ต่อพัฒนาการของชุมชน

\* บทความนี้ปรับปรุงจากวิทยานิพนธ์เรื่อง พัฒนาการทางวัฒนธรรมในกลุ่มแม่น้ำมูล : กรณีศึกษาแหล่งโบราณคดีเมืองเสมา อำเภอสูงเนิน จังหวัดนครราชสีมา สาขาโบราณคดีสมัยประวัติศาสตร์ ภาควิชาโบราณคดี บัณฑิตวิทยาลัย มหาวิทยาลัยศิลปากร 2543

\*\* อาจารย์ คณะศิลปศาสตร์และวิทยาศาสตร์ มหาวิทยาลัยธุรกิจบัณฑิตย์

สมัยแรกเริ่มประวัติศาสตร์ที่แหล่งโบราณคดีเมืองเสมา ไม่ว่าจะเป็นด้านสภาพชีวิตความเป็นอยู่ ความเชื่อ เครื่องมือเครื่องใช้ในชีวิตประจำวัน เป็นต้น ซึ่งสอดคล้องกับชุมชนโบราณในบริเวณลุ่มแม่น้ำมูลและในภูมิภาคอื่น ๆ ที่ได้รับอิทธิพลทางวัฒนธรรมสมัยทวารวดีในช่วงเวลานี้เช่นกัน (ราวพุทธศตวรรษที่ 12 - 15) ส่วนในระยะที่ 3 อิทธิพลทางวัฒนธรรมจากภูมิภาคเดียวกันได้เข้ามามีอิทธิพลต่อชุมชนโบราณที่แหล่งโบราณคดีเมืองเสมาคืออิทธิพลวัฒนธรรมร่วมแบบเขมร (ราวต้นพุทธศตวรรษที่ 16 - 18) ซึ่งเป็นช่วงที่อิทธิพลวัฒนธรรมร่วมแบบเขมรได้เข้ามามีอิทธิพลต่อชุมชนโบราณในบริเวณลุ่มแม่น้ำมูลและชุมชนโบราณในบริเวณภาคตะวันออกเฉียงเหนือรวมทั้งชุมชนโบราณในภูมิภาคต่าง ๆ ทั่วประเทศด้วย

ภาคตะวันออกเฉียงเหนือเป็นบริเวณที่พบร่องรอยอารยธรรมสมัยโบราณกระจายอยู่ในทุกจังหวัด หลายแห่งมีร่องรอยการอยู่อาศัยต่อเนื่องกันของชุมชนโบราณมาตั้งแต่สมัยก่อนประวัติศาสตร์ซึ่งเป็นชุมชนในสังคมเกษตรกรรมจนถึงสมัยประวัติศาสตร์ ปรากฏเป็นแหล่งโบราณคดีจำนวนมากทั้งในพื้นที่ป่าเขาและริมลำน้ำ แหล่งโบราณคดีในกลุ่มน้ำสำคัญได้แก่ แหล่งโบราณคดีลุ่มแม่น้ำสงคราม แหล่งโบราณคดีในกลุ่มแม่น้ำมูล และแหล่งโบราณคดีในกลุ่มน้ำชี ส่วนใหญ่เป็นชุมชนที่มีพัฒนาการทางเทคโนโลยีมาตั้งแต่สมัยก่อนประวัติศาสตร์ตอนปลายหรือในยุคโลหะ (พุทธศตวรรษที่ 3 - 9) เช่น ด้านโลหะกรรม เครื่องนุ่งห่ม การผลิตภาชนะดิน เป็นต้น และเมื่อมีการติดต่อแลกเปลี่ยนกับชุมชนในภูมิภาคอื่น (ราวพุทธศตวรรษที่ 10 - 11) ก็ได้นำวัฒนธรรมจากภายนอกเข้ามาผสมผสานกับวัฒนธรรมพื้นเมืองเดิม ซึ่งพบหลักฐานที่แสดงให้เห็นพัฒนาการของชุมชนระยะต่าง ๆ อย่างเด่นชัด จึงจัดได้ว่าภาคตะวันออกเฉียงเหนือนี้เป็นภูมิภาคหนึ่งที่มีความสำคัญในการศึกษาทางโบราณคดี นักวิชาการได้แบ่งอาณาเขตภาคตะวันออกเฉียงเหนือตามลักษณะทางภูมิศาสตร์เป็น 2 เขตด้วยกันได้แก่ แอ่งสกลนคร และแอ่งโคราช บริเวณแอ่งสกลนครมีการศึกษาทางโบราณคดีอย่างกว้างขวางทั้งการสำรวจและขุดค้นแหล่งโบราณคดีสำคัญหลาย ๆ แห่งด้วยกัน พบว่ามีชุมชนสมัยก่อนประวัติศาสตร์อาศัยอยู่อย่างหนาแน่นมากในบริเวณนี้ มีพัฒนาการด้านการผลิตเครื่องมือเครื่องใช้จากโลหะประเภทต่าง ๆ รวมทั้งการผลิตเครื่องปั้นดินเผาที่มีรูปแบบแตกต่างกันหลายรูปแบบ ซึ่งเป็นที่ยอมรับกันว่าแอ่งสกลนครเป็นแหล่งผลิตสำคัญแห่งหนึ่งในโลกยุคโบราณ ส่วนบริเวณแอ่งโคราช ก็ได้มีการสำรวจและขุดค้นแหล่งโบราณคดีสมัยก่อนประวัติศาสตร์หลายแห่งด้วยกัน และได้ผลสรุปว่าชุมชนโบราณในสมัยก่อนประวัติศาสตร์ในแอ่งโคราชเองก็มีพัฒนาการทางด้าน

การผลิตเครื่องมือเครื่องใช้จากโลหะ และมีเทคนิคการผลิตเครื่องปั้นดินเผาที่อยู่ในระดับสูง ไม่ค่อยไปกว่าชุมชนโบราณในแอ่งสกลนครเช่นกัน

ในช่วงสมัยหัวเลี้ยวประวัติศาสตร์ พบว่าชุมชนโบราณที่อาศัยอยู่ในบริเวณภาคตะวันออกเฉียงเหนือส่วนใหญ่ได้รับอิทธิพลทางวัฒนธรรมจากภายนอกหลายสายด้วยกัน ที่สำคัญได้แก่ วัฒนธรรมทวารวดี ซึ่งเจริญรุ่งเรืองอยู่ในบริเวณลุ่มแม่น้ำเจ้าพระยาในช่วงพุทธศตวรรษที่ 11 - 16 บริเวณที่พบร่องรอยอิทธิพลวัฒนธรรมทวารวดีในภูมิภาคนี้ อาจแบ่งออกได้เป็น 2 เขตคือ บริเวณลุ่มแม่น้ำมูลโดยเฉพาะในเขตจังหวัดบุรีรัมย์ จังหวัดนครราชสีมา และบริเวณลุ่มแม่น้ำชีได้แก่ บริเวณจังหวัดชัยภูมิ ขอนแก่น อุดรธานี กาฬสินธุ์ มหาสารคาม ร้อยเอ็ด และยโสธร อีกวัฒนธรรมหนึ่งคือ วัฒนธรรมขอมหรือเขมร ซึ่งรุ่งเรืองอยู่ในบริเวณลุ่มแม่น้ำโขงตั้งแต่ช่วงพุทธศตวรรษที่ 11 - 18 โดยอิทธิพลนี้ได้แผ่เข้ามาในบริเวณปากแม่น้ำมูลตั้งแต่พุทธศตวรรษที่ 12 และปรากฏเด่นชัดมากในช่วงพุทธศตวรรษที่ 16 - 17 โดยแผ่เข้ามาครอบคลุมภูมิภาคนี้เกือบทั้งหมด ส่วนใหญ่เป็นอิทธิพลเนื่องในศาสนาพราหมณ์ ดังปรากฏศาสนสถานและศาสนวัตถุจำนวนมากในเขตจังหวัดนครราชสีมา บุรีรัมย์ ศรีสะเกษ อุบลราชธานี ยโสธร ร้อยเอ็ด มหาสารคาม สกลนคร ต่อมาราวพุทธศตวรรษที่ 17 - 18 อิทธิพลพุทธศาสนานิกายมหายานจากประเทศกัมพูชาได้แผ่เข้ามาอีกกระลอกหนึ่ง ซึ่งได้พบงานศิลปกรรมเนื่องในพุทธศาสนานิกายมหายานในเขตจังหวัดนครราชสีมา บุรีรัมย์ ร้อยเอ็ด และชัยภูมิ การศึกษาทางโบราณคดีสมัยหัวเลี้ยวประวัติศาสตร์ในภูมิภาคนี้ที่ผ่านมาส่วนใหญ่เป็นการศึกษาจากโบราณสถานและศิลปวัตถุที่พบบนพื้นดินในเชิงประวัติศาสตร์ ศิลปะเพียงอย่างเดียว ส่วนงานด้านโบราณคดีในช่วงทศวรรษที่ผ่านมา มีการสำรวจหาร่องรอยเมืองโบราณจากแผนที่ภาพถ่ายทางอากาศ สำรวจภาคสนาม และทำการขุดค้นในแหล่งโบราณคดีบางแห่ง โดยโครงการโบราณคดีภาคตะวันออกเฉียงเหนือ กรมศิลปากร และโดยคณาจารย์ภาควิชาโบราณคดี มหาวิทยาลัยศิลปากร ซึ่งนับว่าเป็นการเก็บข้อมูลเบื้องต้นที่มีประโยชน์ต่อการศึกษาวิจัยด้านโบราณคดีแบบเจาะลึกในแหล่งโบราณคดีสำคัญๆ ได้อย่างดี

ในเขตจังหวัดนครราชสีมาได้พบเมืองโบราณขนาดใหญ่คือ เมืองเสมา ตั้งอยู่ที่ตำบลเสมา อำเภอสูงเนิน ซึ่งเป็นเมืองโบราณที่สำคัญแห่งหนึ่งในลุ่มแม่น้ำมูล เป็นเมืองโบราณที่มีรูปร่างไม่สมมาตร มีคูน้ำและคันดินล้อมรอบ ลักษณะเป็นการสร้างเมืองซ้อน 2 ชั้น ภายในเมืองเสมาได้พบหลักฐานทั้งประเภทโบราณวัตถุและโบราณสถาน ได้แก่ เศษภาชนะดินเผา ชากโบราณสถานก่ออิฐ และก่อด้วยอิฐปนหิน รวมทั้งยังได้เคยมีการพบหลักฐาน

ประเภทลายลักษณ์อักษรด้วย ได้แก่ จารึกบ่ออีกา (พ.ศ.1411) และจารึกเมืองเสมา (พ.ศ.1514) อักษรขอมโบราณ ภาษาสันสกฤตและเขมร จารึกสองหลักนี้พบภายในเมืองเสมา (ส่วนจารึกอีกหลักหนึ่งพบที่เทวสถานใกล้สะพานซีกุน จังหวัดพระนครศรีอยุธยา เรียก จารึกศรีจนาสะ (พ.ศ.1480) จารึกด้วยอักษรขอมโบราณ ภาษาสันสกฤตและเขมร) นอกจากหลักฐานทางโบราณคดีที่ได้พบภายในเมืองเสมาแล้ว ยังได้พบหลักฐานทางโบราณคดีที่อยู่นอกเมืองที่สำคัญอีก 2 แห่งด้วย โดยอยู่ห่างจากเมืองเสมาไปทางทิศตะวันตกเฉียงใต้ประมาณ 500 เมตร ได้แก่ พระพุทธรูปไสยาสน์หรือพระนอนหินทราย ซึ่งมีขนาดใหญ่ที่สุดเท่าที่พบในประเทศไทย และธรรมจักรหินทราย ปัจจุบันอยู่ภายในวัดธรรมจักรเสมาราม หมู่บ้านคลองขวาง ตำบลเสมา อำเภอสูงเนิน รูปแบบศิลปะของพระพุทธรูปไสยาสน์นี้คงได้รับอิทธิพลของศิลปะแบบทวารวดีที่มีอิทธิพลของศิลปะแบบพื้นเมืองปนอยู่บ้าง อายุประมาณพุทธศตวรรษที่ 13 รวมทั้งธรรมจักรหินทรายที่น่าจะสร้างขึ้นในเวลาเดียวกับพระพุทธรูปไสยาสน์ และเมืองเสมาด้วยนั่นเอง

ชุมชนต่อมาที่เข้ามาอยู่อาศัยเป็นชุมชนในวัฒนธรรมแบบเขมร ซึ่งหลักฐานที่พบเกี่ยวกับวัฒนธรรมเขมรสมัยสุดท้ายคือ พระพิมพ์ศิลปะเขมรแบบบายนด้วย (ราวพุทธศตวรรษที่ 18) ส่วนโบราณสถานอีกแห่งหนึ่งที่พบบนนอกเมืองนั้น ตั้งอยู่ที่บ้านแก่นท้าว ซึ่งอยู่ทางทิศตะวันตกเฉียงเหนือของแหล่งโบราณคดีเมืองเสมา ลักษณะเป็นซากเจดีย์สมัยทวารวดี ดังนั้น เพื่อให้ทราบถึงพัฒนาการทางวัฒนธรรมของชุมชนโบราณเมืองเสมา ให้ชัดเจนยิ่งขึ้น ในปี พ.ศ.2542 จึงได้มีการขุดแต่งและขุดค้นชั้นดินที่ทับถมอยู่ในบริเวณที่อยู่อาศัย โดยสำนักงานโบราณคดีและพิพิธภัณฑสถานแห่งชาติที่ 9 นครราชสีมา ซึ่งหลักฐานที่ได้จากการขุดค้นดังกล่าวสามารถนำไปวิเคราะห์ถึงอายุสมัยของชุมชน สภาพชีวิตความเป็นอยู่ เทคโนโลยี และวัฒนธรรมบางประการของคนในชุมชนโบราณแห่งนี้ รวมทั้งการติดต่อกับชุมชนอื่น ๆ ได้อีกด้วย ซึ่งจะเป็นประโยชน์ต่อการศึกษาถึงความสัมพันธ์ทางวัฒนธรรมกับแหล่งโบราณคดีร่วมสมัยในบริเวณเดียวกันและในภูมิภาคใกล้เคียง ทำให้เข้าใจถึงลักษณะทางวัฒนธรรมของกลุ่มชุมชนโบราณในเขตลุ่มแม่น้ำมูลเพิ่มมากขึ้น

#### แหล่งโบราณคดีเมืองเสมา

แหล่งโบราณคดีเมืองเสมา ตำบลเสมา อำเภอสูงเนิน จังหวัดนครราชสีมา ตั้งอยู่บนที่ราบซึ่งเป็นพื้นที่สำหรับทำนา ตัวเมืองมีลักษณะเป็นเนินดินมีความสูงเฉลี่ยประมาณ 210 เมตรจากระดับน้ำทะเลปานกลาง เป็นเมืองโบราณที่มีรูปร่างไม่สม่ำเสมอ ขนาดใหญ่

มีการก่อสร้างเมืองซ้อนทับกันในลักษณะเมืองซ้อน 2 ชั้น เรียก “เมืองนอก-เมืองใน” มีคูน้ำคันดินล้อมรอบ 2 ชั้น คูน้ำกว้างประมาณ 10 – 20 เมตร (แผนผังที่ 1) เส้นผ่านศูนย์กลางตามแนวทิศเหนือ/ใต้ 1755.68 เมตร ตามแนวทิศตะวันออก/ตะวันตก 1845.993 เมตร (ทงศกัศី หาญวงษ์ 2534 : 61) ห่างไปทางทิศตะวันตกของตัวเมืองมีลำน้ำไหลผ่านคือ *ห้วยไผ่* ซึ่งไหลไปลงลำตะคองในตำบลโค้งยางซึ่งอยู่ห่างจากแหล่งโบราณคดีเมืองเสมาลงมาทางทิศตะวันตกเฉียงใต้ประมาณ 8 กิโลเมตร (แผนที่ 1) ลำตะคองนี้นอกจากจะไหลหล่อเลี้ยงให้ความอุดมสมบูรณ์แก่ดินแดนในแถบเมืองเสมาแล้ว ยังเป็นเส้นทางคมนาคมไปสู่ดินแดนต่าง ๆ ในแถบภาคอีสานโดยการไหลไปลงแม่น้ำมูลซึ่งเป็นแม่น้ำสายหลักที่ไหลผ่านบ้านเมืองต่าง ๆ ในแถบภาคอีสานตอนล่างไปออกแม่น้ำโขง นอกจากนี้ จากการที่เมืองเสมาตั้งอยู่บริเวณเชิงเทือกเขาเพชรบูรณ์ที่คั่นระหว่างภาคอีสานกับภาคกลาง ซึ่งมีช่องเขาติดต่อกันได้หลายเส้นทาง จึงทำให้เมืองแห่งนี้มีตำแหน่งที่เปรียบเสมือนเมืองหน้าด่านที่เชื่อมต่อกันระหว่างบ้านเมืองในภาคอีสานกับบ้านเมืองในแถบภาคกลางมาตั้งแต่สมัยโบราณด้วยนั่นเอง

#### การศึกษาแหล่งโบราณคดีเมืองเสมาที่ผ่านมา

เมืองเสมาเป็นเมืองโบราณขนาดใหญ่ที่ได้รับความสำคัญและเป็นที่ยอมรับทั่วไปในหมู่นักสนใจทางด้านประวัติศาสตร์-โบราณคดีทั้งชาวไทยและชาวต่างประเทศมาเป็นเวลานาน โดยเริ่มมีหลักฐานบันทึกถึงเมืองแห่งนี้ครั้งแรกตั้งแต่สมัยรัชกาลที่ 5 แห่งกรุงรัตนโกสินทร์เป็นต้นมาจนถึงปัจจุบัน (ปุราณรักษ์ 2542 : 4 - 5) ดังนี้คือ พ.ศ. 2428 ในสมัยรัชกาลที่ 5 นักสำรวจชาวฝรั่งเศสชื่อ Etienne Aymonier ได้เข้ามาสำรวจทางโบราณคดีในประเทศไทย โดยบันทึกไว้ว่า เมืองเสมาเป็นเมืองในสมัยอาณาจักรเขมรโบราณ มีแผนผังเป็นรูปสี่เหลี่ยมผืนผ้า ต่อมาในปี พ.ศ. 2472 เมื่อครั้งสมเด็จพระยาคำรงราชานุภาพเสด็จประพาสหัวเมืองมณฑลอีสาน ได้ทรงสันนิษฐานเกี่ยวกับบ้านเมืองโบราณในเขตอำเภอสูงเนินไว้ว่า เป็นที่ตั้งของเมืองนครราชสีมาเก่า โดยมีเมือง 2 เมืองตั้งอยู่ใกล้กันคือ เมืองเสมาซึ่งอยู่ทางฝั่งด้านทิศเหนือของลำตะคอง และเมืองโคราชะปุระที่ตั้งอยู่ทางฝั่งทิศใต้ของลำตะคอง ห่างกันประมาณ 3 – 4 กิโลเมตร ต่อมาในสมัยอยุธยาตอนปลาย สมัยสมเด็จพระนารายณ์ จึงได้ย้ายเมืองมาตั้งอยู่ในบริเวณตัวจังหวัดนครราชสีมาในปัจจุบันพร้อมก็นำชื่อเมืองทั้งสองคือเมืองเสมาและเมืองโคราชะปุระหรือโคราชมารวมกันเป็นชื่อเมืองใหม่นามว่า นครราชสีมา

พ.ศ. 2479 กรมศิลปากรได้ประกาศขึ้นทะเบียนโบราณสถานในประกาศราชกิจจานุเบกษา เล่ม 53 ตอนที่ 34 วันที่ 27 เดือนกันยายน พ.ศ. 2479 และได้ประกาศในราชกิจจานุเบกษา กำหนดขอบเขตโบราณสถาน เล่ม 69 ตอนที่ 60 วันที่ 30 กันยายน 2495 เนื้อที่ประมาณ 2,475 ไร่ ต่อมาในปี พ.ศ. 2533 หน่วยศิลปากรที่ 6 ทำการสำรวจเพื่อทำผังและปักหมุดเขตโบราณสถานเมืองเสมา พร้อมกับได้ทำการขุดหลุมทดสอบทางโบราณคดี ขนาด 3x3 เมตร เพื่อศึกษาลำดับการอยู่อาศัยของมนุษย์และยุคสมัย จำนวน 1 หลุม ในบริเวณเมืองชั้นในทางทิศตะวันตกเฉียงใต้ของเมือง และในปี พ.ศ. 2542 สำนักงานโบราณคดีและพิพิธภัณฑสถานแห่งชาติที่ 9 นครราชสีมา ได้ทำการขุดแต่งเสริมความมั่นคงโบราณสถานจำนวน 9 หลังภายในเมืองเสมา ระหว่างเดือนมิถุนายน - เดือนกันยายน 2542

### หลักฐานประเภทลายลักษณ์อักษร

ที่แหล่งโบราณคดีเมืองเสมา ตำบลเสมา อำเภอสูงเนิน จังหวัดนครราชสีมา ได้พบหลักฐานประเภทลายลักษณ์อักษรที่สำคัญได้แก่ หลักฐานประเภทศิลาจารึก ซึ่งจารึกเรื่องราวของเมืองเสมารวมแล้ว 3 หลักด้วยกันได้แก่ *จารึกบ่ออึกา* (พ.ศ.1411) อักษรขอมโบราณ ภาษาสันสกฤตและเขมร(กรมศิลปากร 2529 : 23 - 29) *จารึกศรีจนาทสะ* (พ.ศ.1480) อักษรขอมโบราณ ภาษาสันสกฤต และเขมร (กรมศิลปากร 2529 : 42 - 49) และ *จารึกเมืองเสมา* (พ.ศ.1514) อักษรขอมโบราณ ภาษาสันสกฤต และเขมร (กรมศิลปากร 2529 : 105 - 117) และในปี พ.ศ. 2542 ได้พบหลักฐานประเภทศิลาจารึกหลักใหม่เพิ่มขึ้นอีก 1 หลัก ได้แก่ *จารึกหลักที่ 4* เป็นจารึกหลักใหม่พบระหว่างการขุดแต่งโบราณสถานหมายเลข 1 บริเวณกำแพงแก้วด้านหน้าหรือด้านทิศใต้ของโบราณสถานหมายเลข 1 (รูปที่ 1) โดยจารึกหลักนี้ถูกนำมาทำเป็นฐานกำแพงแก้วแล้วก่ออิฐปิดทับทำเป็นแนวกำแพงแก้ว จารึกด้วยอักษรขอมโบราณ ภาษาเขมรโบราณ จำนวน 1 ด้าน มี 36 บรรทัด ทำจากศิลา เป็นรูปใบเสมา ตอนท้ายบรรทัดที่ 1 - 8 ชำรุดหักหายไป และเส้นอักษรลบเลือนเป็นบางตอนในบรรทัดที่ 25 - 36 จารึกหลักนี้ขณะนี้อยู่ระหว่างการอ่านและแปลโดยผู้เชี่ยวชาญ อย่างไรก็ตาม ในเบื้องต้นนี้ จารึกหลักที่ 4 ระบุมหาศักราช 849 (พ.ศ. 1470)<sup>1</sup>

<sup>1</sup> อ่านโดย ผศ.กรรณิการ์ วิมลเกษม ภาควิชาภาษาตะวันออก คณะโบราณคดี มหาวิทยาลัยศิลปากร และอาจารย์รุ่งโรจน์ ภิรมณ์อนุกุล คณะศิลปศาสตร์และวิทยาศาสตร์ มหาวิทยาลัยธุรกิจบัณฑิต

### ผลการขุดแต่งโบราณสถานแหล่งโบราณคดีเมืองเสมาโดยย่อ

สำนักโบราณคดีและพิพิธภัณฑสถานแห่งชาติที่ 9 นครราชสีมา ได้ทำการขุดแต่งโบราณสถานในบริเวณเมืองโบราณและนอกเมืองโบราณในปี พ.ศ. 2533 และ พ.ศ. 2542<sup>2</sup> ซึ่งพบว่าเป็นศาสนสถาน จำนวน 10 หลังด้วยกัน (แผนผังที่ 1) โดยเป็นศาสนสถานในสมัยวัฒนธรรมทวารวดีจำนวน 9 หลัง และศาสนสถานเนื่องในวัฒนธรรมร่วมแบบเขมรจำนวน 1 หลัง ได้แก่ โบราณสถานหมายเลข 1 (รูปที่ 2) โบราณสถานหลังนี้เป็นศาสนสถานกลางเมือง จากการขุดแต่งพบว่าเป็นการสร้างซ้อนทับอยู่บนโบราณสถานกลางเมือง ซึ่งสร้างขึ้นในชุมชนสมัยวัฒนธรรมทวารวดี โบราณสถานหมายเลข 1 นี้เป็นโบราณสถานประเภทปราสาทก่อด้วยอิฐและหินทราย มีขนาดใหญ่ที่สุดในเมืองเสมา ตั้งอยู่ด้านทิศเหนือของบ่ออีกา เป็นโบราณสถานเนื่องในศาสนาฮินดู มีแผนผังเป็นรูปสี่เหลี่ยมผืนผ้า ขนาด 45 x 50 เมตร หันหน้าไปทางทิศใต้ ตัวโบราณสถานเหลือเพียงฐานล่าง สูงประมาณ 1 เมตรเศษ ประกอบด้วย ปราสาทประธาน 1 หลัง วิหาร 2 หลัง ฐานอาคารขนาดเล็ก 1 หลัง ทั้งหมดล้อมรอบด้วยกำแพงแก้วรูปสี่เหลี่ยมผืนผ้า มีประตูทางเข้า-ออก (โคปุระ) อยู่ทางด้านทิศใต้ 3 ประตู และมีห้องยาวรูปสี่เหลี่ยมผืนผ้าอยู่ที่มุมกำแพงแก้วทางด้านทิศตะวันตกเฉียงใต้ 1 หลัง

ส่วนศาสนสถานในสมัยวัฒนธรรมทวารวดีทั้ง 9 หลังนั้น มีทั้งโบสถ์ วิหาร เจดีย์ มีแผนผังเป็นรูปสี่เหลี่ยมจัตุรัส สี่เหลี่ยมผืนผ้า แปดเหลี่ยม และวงกลม มีการประดับตกแต่งด้วยลวดลายปูนปั้นประดับ (รูปที่ 3) ซึ่งเป็นรูปแบบโบราณสถานเหมือนกับโบราณสถานสมัยทวารวดีที่พบในบริเวณภาคกลางของประเทศไทยและโบราณสถานสมัยทวารวดีที่พบในบริเวณลุ่มแม่น้ำชี นอกจากนี้ยังพบใบเสมาปักอยู่รอบโบราณสถานด้วย ซึ่งใบเสมาที่พบที่เมืองเสมานี้เป็นใบเสมาเรียบ ๆ ไม่มีการตกแต่งเป็นลวดลายใด ๆ ทำจากหินทรายสีแดง (รูปที่ 4)

สำหรับเทคนิคการก่อสร้างโบราณสถานในเมืองเสมานี้พบว่า เป็นอาคารก่ออิฐไม่สอปูนและมีการฉาบปูนบนผนังอาคาร ส่วนฐานรากของอาคารนั้น มีการถมปรับอัดดินให้แน่น แล้วนำหินทรายสีม่วงก้อนเล็ก ๆ และทรายมาถมอัดเป็นแกนกลาง โดยมีการก่ออิฐหรือหินทรายเป็นขอบและพื้นอาคาร จากนั้นจึงก่อขึ้นเป็นตัวอาคารของโบราณสถาน

<sup>2</sup> ในปีงบประมาณ 2543 ทางสำนักโบราณคดีและพิพิธภัณฑสถานแห่งชาติที่ 9 นครราชสีมา ได้ทำการขุดแต่งและบูรณะเจดีย์ที่วัดแก่นท้าว และได้ทำการขุดค้นภายในแหล่งโบราณคดีเสมาเพิ่มเติมด้วย

### ลำดับชั้นทางวัฒนธรรมของชุมชนโบราณที่แหล่งโบราณคดีเมืองเสมา (ตารางที่ 1,2)

การดำเนินงานการขุดค้นทางโบราณคดีเพื่อที่จะอธิบายเรื่องราวพฤติกรรมของกลุ่มชนที่ได้เข้ามาอยู่อาศัยในเมืองโบราณจากการศึกษาชั้นวัฒนธรรมของชุมชนโบราณนั้น ได้ทำการเปิดหลุมขุดค้นขนาด 3 x 3 เมตร จำนวน 2 หลุม ได้แก่ SM'99 PIT 1 และ SM'99 PIT 2 หลุมทดสอบขนาด 2 x 2 เมตร จำนวน 2 หลุม ได้แก่ SM'99 PIT 3 และ SM'99 GRID E6 หลุมทดสอบขนาด 2 x 21 เมตร จำนวน 1 หลุม ได้แก่ SM'99 PIT 4 (TRENCH 3 : GRID A - G) โดยอยู่ตามจุดต่าง ๆ ในบริเวณแหล่งโบราณคดีเมืองเสมาทั้งในส่วนในเมืองนอกและเมืองใน นอกจากนี้ในปีงบประมาณ 2533 ทางสำนักโบราณคดีและพิพิธภัณฑสถานแห่งชาติที่ 9 ได้ทำการเปิดหลุมขุดค้นขนาด 3x3 เมตร บริเวณด้านใต้ของตัวเมืองด้วย (แผนผังที่ 1)

ผลการศึกษาพัฒนาการทางวัฒนธรรมของชุมชนโบราณแหล่งโบราณคดีเมืองเสมา จากหลักฐานทางโบราณคดีประเภทต่าง ๆ จากการขุดค้น รวมทั้งหลักฐานประเภทศิลปจารึก อาจสรุปได้ว่า แหล่งโบราณคดีเมืองเสมาเป็นชุมชนโบราณที่มีการเข้ามาตั้งถิ่นฐานตั้งแต่วรรษาพุทธศตวรรษที่ 10 - 11 เป็นต้นมา จนถึงสมัยวัฒนธรรมร่วมแบบเขมร ราวพุทธศตวรรษที่ 17 - 18 (ตารางที่ 1)

ระยะที่ 1 (ราวพุทธศตวรรษที่ 10 - 11) ช่วงระยะเวลาของการอยู่อาศัยของชุมชนแรกเริ่มที่เมืองเสมานี้ปรากฏร่องรอยการอยู่อาศัยกระจายอยู่ทั่วทั้งเมืองโบราณทั้งเมืองนอกและเมืองใน แต่จะหนาแน่นมากในส่วนของเมืองในเนื่องมาจากอยู่ใกล้แหล่งน้ำที่ใช้ในการดำรงชีวิตคือ ลำห้วยไผ่ และลำตะคอง (แผนที่ 1) และอาจกล่าวได้ว่าชุมชนโบราณที่แหล่งโบราณคดีเมืองเสมาในช่วงสมัยแรกเริ่มประวัติศาสตร์นี้ (ราวพุทธศตวรรษที่ 10 - 11) เป็นชุมชนที่ใช้ภาชนะดินเผาแบบพิมายดำ (ภาพลายเส้นที่ 7) ซึ่งเป็นกลุ่มหรือรูปแบบภาชนะดินเผาที่พบและแพร่หลายในชุมชนสมัยก่อนประวัติศาสตร์ตอนปลาย (ยุคเหล็ก) ในบริเวณลุ่มแม่น้ำมูลตอนบน โดยเฉพาะในเขตจังหวัดนครราชสีมา และชุมชนแรกเริ่มที่เมืองเสมานี้ยังคงนิยมประเพณีการปลงศพด้วยการฝังเหยียดยาว (ภาพลายเส้นที่ 1) มีการประกอบพิธีกรรมการฝังศพโดยใช้ภาชนะดินเผา เครื่องประดับ เครื่องมือเหล็ก อุทิศให้แก่ผู้ตายขณะเดียวกัน ชุมชนโบราณแห่งนี้มีพัฒนาการทางเทคโนโลยีสูงแล้วโดยรู้จักการถลุงเหล็กเพื่อนำไปใช้ทำเป็นเครื่องมือเครื่องใช้ภายในชุมชนด้วย นอกจากนี้ยังพบว่าชุมชนโบราณที่แหล่งโบราณคดีเมืองเสมานี้ยังมีการติดต่อกับชุมชนโบราณร่วมสมัยอื่น ๆ ในบริเวณลุ่มแม่น้ำมูลตอนกลางด้วย ดังได้พบหลักฐานประเภทภาชนะดินเผานี้อะเอียด บาง สีขาว และ



ภาษาชนิดเฝ้าแบบร้อยเอ็ด ซึ่งน่าจะเป็นภาษาชนิดเฝ้าที่นำมาจากชุมชนภายนอกเนื่องจากพบในปริมาณที่ไม่หนาแน่น และภาษาชนิดเฝ้าทั้งสองประเภทนี้จัดเป็นภาษาชนิดเฝ้าแบบที่เป็นเอกลักษณ์ของชุมชนโบราณในบริเวณตอนกลางของกลุ่มแม่น้ำมูล โดยเฉพาะในเขตจังหวัดบุรีรัมย์ สุรินทร์ ร้อยเอ็ด ศรีสะเกษ เป็นต้น

ขณะเดียวกันในช่วงเวลาเดียวกันนี้ (ราว 1,500 ปีมาแล้ว) ชุมชนแรกเริ่มที่แหล่งโบราณคดีเมืองเสมาได้มีการติดต่อกับชุมชนโบราณในภูมิภาคอื่นด้วย โดยเฉพาะชุมชนโบราณในบริเวณภาคกลางประเทศไทย ทั้งลุ่มแม่น้ำเจ้าพระยาและลุ่มแม่น้ำลพบุรี-ป่าสัก ซึ่งได้พบภาษาชนิดเฝ้าที่มีเนื้อภาษาและลวดลายการตกแต่งเหมือนกับกลุ่มภาษาที่ใช้อยู่ในชุมชนบริเวณภาคกลางในเวลานั้น เช่นที่แหล่งโบราณคดีน้ำตกวังแสนดี แหล่งโบราณคดีบ้านชัยบาดาล อำเภอชัยบาดาล แหล่งโบราณคดีบ้านปึกรี อำเภอท่าหลวง จังหวัดลพบุรี เมืองโบราณจันเสน อำเภอดาคลี จังหวัดนครสวรรค์ เป็นต้น รูปแบบภาษาชนิดเฝ้าที่พบได้แก่ หม้อมีสัน (กลุ่ม II แบบที่ 2.4.5, แบบพิเศษ 1) (ภาพลายเส้นที่ 8) หม้อปากผายก้นกลม (กลุ่ม II แบบพิเศษ 1) รวมทั้งหม้อมีพวยซึ่งเป็นรูปแบบภาษาที่นิยมใช้ในชุมชนโบราณที่ได้รับอิทธิพลวัฒนธรรมอินเดียแล้วเช่นเดียวกับชุมชนโบราณในบริเวณภาคกลางประเทศไทย และในช่วงเวลานี้ยังได้พบภาษาชนิดเฝ้าสีดำ ทำด้วยความประณีต เนื้อละเอียด แน่น หนัก ตกแต่งผิวด้วยการขัดมัน ซึ่งคงเป็นภาษาชนิดเฝ้าแบบพิเศษที่นำมาจากแหล่งอื่น เนื่องจากพบในปริมาณน้อยมาก ในเบื้องต้นจึงอาจสันนิษฐานได้ว่า คงเป็นภาษาชนิดเฝ้าที่ใช้ในโอกาสพิเศษ หรือสำหรับใช้ในพิธีกรรม ซึ่งภาษาชนิดเฝ้าแบบพิเศษนี้มีรูปแบบและเนื้อภาษะคล้ายคลึงกับภาษาชนิดเฝ้าแบบ SSB ซึ่งพบในชั้นวัฒนธรรมระยะที่ 4 (พ.ศ. 993 - 1143) เมืองโบราณจันเสน จังหวัดนครสวรรค์ และยังไม่เคยพบหลักฐานเกี่ยวกับภาษาชนิดเฝ้าแบบพิเศษนี้ในชุมชนโบราณบริเวณลุ่มแม่น้ำมูลเลย (ตารางที่ 1 ระยะที่ 1)

จากการกำหนดอายุโดยการศึกษาร่วมเปรียบเทียบ (โดยเฉพาะรูปแบบภาษาชนิดเฝ้า) กับแหล่งโบราณคดีที่มีการกำหนดอายุโดยวิธีการทางวิทยาศาสตร์แล้ว ได้ผลสรุปออกมาว่า ช่วงระยะเวลาการอยู่อาศัยระยะแรกของชุมชนแห่งนี้เริ่มต้นในช่วงพุทธศตวรรษที่ 10 - 11 หรือราว 1,500 ปีมาแล้ว (ตารางที่ 2)

ระยะที่ 2 (ราวพุทธศตวรรษที่ 12 - 15) เกิดการเปลี่ยนแปลงทางสังคมอย่างเห็นได้ชัด โดยเฉพาะรูปแบบเครื่องมือเครื่องใช้ ในช่วงต้นของการอยู่อาศัยระยะที่ 2 ชุมชนแห่งนี้เริ่มมีพัฒนาการทางเทคโนโลยีสูงขึ้น รู้จักผลิตภาษาชนิดเฝ้าขึ้นใช้เองภายในชุมชน เกิดการเปลี่ยนแปลงภาษาชนิดเฝ้าอย่างเห็นได้ชัดจากชุมชนที่นิยมใช้ภาษาชนิดเฝ้าแบบพิมายคำ

พบว่าเริ่มลดความนิยมลงและภาชนะดินเผาแบบนี้ก็หมดความนิยมลงไปที่สุดในช่วงแรกของระยะการอยู่อาศัยระยะที่ 2 นี้ นิยมภาชนะดินเผาขนาดใหญ่ เนื้อหนา หยาบยังมีเคลือบขาวเป็นส่วนผสมอยู่ มีทั้งภาชนะทรงอ่าง (กลุ่ม II แบบ 4.1.1 แบบที่ 1, 4.3) ทรงหม้อปากผายก้นกลม (กลุ่ม II แบบที่ 2.1.3, 2.1.4, 2.1.6) ทรงหม้อมีสัน (กลุ่ม II แบบ 2.4.1 แบบที่ 2, 3) มีทั้งที่ลำตัวไม่มีการตกแต่งลวดลายใด ๆ และที่ตกแต่งส่วนลำตัวด้วยลายทาบเป็นลายเชือกและลายกดประทับร่องขนาน เป็นต้น (ตารางที่ 1 ระยะที่ 2)

ตั้งแต่ราวพุทธศตวรรษที่ 12 เป็นต้นไป เป็นช่วงเจริญสูงสุดของแหล่งโบราณคดีเมืองเสมา มีร่องรอยว่าเมืองโบราณแห่งนี้ได้มีการแลกเปลี่ยนวัฒนธรรมกับชุมชนโบราณในบริเวณลุ่มแม่น้ำเจ้าพระยาเป็นสำคัญ ดังปรากฏวัฒนธรรมทางพุทธศาสนา ซึ่งยังคงเหลือร่องรอยของโบราณสถาน โบราณวัตถุแบบทวารวดี (พุทธศตวรรษที่ 12 - 16) ให้เห็นอย่างเด่นชัดภายในบริเวณเมืองโบราณแห่งนี้ โดยเฉพาะรูปแบบโบราณสถานทุกหลังที่เมืองเสมา มีแผนผังโบราณสถานเหมือนกับแผนผังโบราณสถานปรากฏในบริเวณภาคกลางอย่างมาก ไม่ว่าจะเป็นโบราณสถานในเมืองโบราณอู่ทอง จังหวัดสุพรรณบุรี เมืองโบราณคูบัว จังหวัดราชบุรี เมืองโบราณโคกไม้เดน จังหวัดนครสวรรค์ เป็นต้น (รูปที่ 3) ประกอบกับศาสนวัตถุที่สำคัญได้แก่ ธรรมจักรศิลา (ภาพลายเส้นที่ 4) ประติมากรรมสำริดทั้งพระพุทธรูปและพระโพธิสัตว์ที่พบที่เมืองเสมานี้ มีรูปแบบที่เหมือนกับประติมากรรมสำริดที่พบในชุมชนสมัยทวารวดีในบริเวณภาคกลาง ไม่ว่าจะเป็นที่เมืองโบราณอู่ทอง จังหวัดสุพรรณบุรี เมืองโบราณศรีเทพ จังหวัดเพชรบูรณ์ และยังเคยมีการค้นพบที่เมืองโบราณบ้านฝ้าย จังหวัดบุรีรัมย์ด้วย ซึ่งมีอายุราวพุทธศตวรรษที่ 13 - 14 นอกจากวัฒนธรรมทางพุทธศาสนาแล้ว เครื่องใช้ประเภทต่าง ๆ โดยเฉพาะภาชนะดินเผาแบบที่เป็นแบบนิยมในวัฒนธรรมทวารวดี ในลุ่มแม่น้ำเจ้าพระยาก็ปรากฏที่เมืองโบราณเสมาด้วย เช่น หม้อม้ามี่พวย/กาน้ำ ตะคัน หม้อมีสัน (กลุ่ม II แบบที่ 2.4.3) (ภาพลายเส้นที่ 3, 5, 6)

จากหลักฐานประเภทต่าง ๆ ทั้งที่ปรากฏอยู่บนพื้นดิน และที่ได้จากการขุดค้นทางโบราณคดีเมื่อนำมาประกอบกันแล้วพบว่า ในช่วงตั้งแต่ราวพุทธศตวรรษที่ 13 เป็นต้นมา ชุมชนโบราณแห่งนี้เป็นชุมชนที่มีความเจริญอย่างมาก มีการสร้างเมืองโดยการขุดคูน้ำคันดินล้อมรอบแหล่งที่อยู่อาศัยเช่นเดียวกับเมืองโบราณสมัยทวารวดีทั่ว ๆ ไป และจากการศึกษาชั้นดินการอยู่อาศัยยังแสดงให้เห็นว่าในช่วงเวลานี้มีชุมชนอยู่อาศัยค่อนข้างหนาแน่น มีการประกอบกิจกรรมประเภทต่าง ๆ มากมาย โดยเฉพาะกิจกรรมในด้านพุทธศาสนา ซึ่งที่แหล่งโบราณคดีเมืองเสมานี้ น่าจะเป็นเมืองที่มีความสำคัญหรือมีบทบาทในฐานะที่เป็นศูนย์กลาง

ของพุทธศาสนาในการรับ (จากชุมชนร่วมสมัยในวัฒนธรรมทวารวดีจากบริเวณภาคกลางประเทศไทย) และเผยแพร่พุทธศาสนาไปยังชุมชนอื่น ๆ ในบริเวณลุ่มแม่น้ำมูลด้วยกันและในภูมิภาคเดียวกันด้วย และที่แหล่งโบราณคดีเมืองเสมานี้ยังคงเป็นเมืองที่มีบทบาทสำคัญสืบต่อมาอีกเป็นเวลานาน จนกระทั่งราวพุทธศตวรรษที่ 15 - 16 จึงเริ่มเห็นถึงความเปลี่ยนแปลงที่เกิดขึ้นคือศาสนาพราหมณ์เริ่มเข้ามามีบทบาทสำคัญ แต่ก็ยังคงมีการนับถือพุทธศาสนาอยู่ รวมทั้งยังได้ปรากฏอิทธิพลวัฒนธรรมเขมรด้วยเช่นกัน นอกจากนี้ยังพบว่าหลักฐานประเภทศิลาจารึกที่เกี่ยวข้องกับแหล่งโบราณคดีเมืองเสมานี้ ล้วนแต่เป็นจารึกที่พบภายในแหล่งโบราณคดีเมืองเสมาเกือบทุกหลัก ได้แก่ จารึกป้ออีกา จารึกเมืองเสมา จารึกหลักที่ 4 (รูปที่ 1) (ยกเว้นจารึกศรีจนาสะ ซึ่งพบที่จังหวัดพระนครศรีอยุธยา)<sup>3</sup> แม้ว่าเรื่องราวในจารึกส่วนใหญ่จะอยู่ในช่วงพุทธศตวรรษที่ 15 - 16 เป็นสำคัญ และยังเกี่ยวข้องกับ “ศรีจนาสะ/จนาสะปุระ” ด้วย แต่ก็ยังเป็นหลักฐานที่แสดงให้เห็นว่าแหล่งโบราณคดีเมืองเสมานี้ น่าจะเป็นเมืองที่สำคัญเมืองหนึ่งจึงได้มีการสร้างจารึกขึ้นเป็นจำนวนมากหลายหลักด้วยกัน และอาจจะมีความสัมพันธ์ด้านใดด้านหนึ่งกับ “ศรีจนาสะ/จนาสะปุระ” ด้วย จึงอาจสันนิษฐานในเบื้องต้นว่า แหล่งโบราณคดีเมืองเสมาอาจเป็นที่ตั้งของนครรัฐอิสระที่มีชื่อปรากฏในจารึกหลักต่าง ๆ นั้นเอง โดยเป็นเมืองที่มีความสำคัญมาแล้วตั้งแต่พุทธศตวรรษที่ 13 เป็นต้นมา ปัจจัยสำคัญที่ทำให้เมืองนี้เป็นเมืองที่มีบทบาทและมีความสำคัญรวมทั้งมีพัฒนาการสืบต่อมาเป็นเวลานาน น่าจะมาจากตำแหน่งที่ตั้งของเมืองซึ่งอยู่ในตำแหน่งที่สามารถติดต่อกับชุมชนภายนอกได้สะดวก (ดังได้กล่าวไว้แล้ว) รวมทั้งยังสามารถรับและส่งต่อวัฒนธรรมด้านต่าง ๆ ไปยังชุมชนอื่นได้อีกด้วย ประกอบกับอิทธิพลด้านพุทธศาสนาและวัฒนธรรมจากภายนอก(โดยเฉพาะวัฒนธรรมทวารวดีจากบริเวณภาคกลางประเทศไทย) ที่ได้เข้ามามีบทบาทภายในแหล่งโบราณคดีนี้ก่อนที่วัฒนธรรมเขมรจะได้เข้ามามีอิทธิพลต่อความคิดความเชื่อของผู้คนในเมืองเสมานี้ในที่สุด (ตารางที่ 2)

ระยะที่ 3 (ราวพุทธศตวรรษที่ 15 - 18) ตั้งแต่ราวพุทธศตวรรษที่ 15 เป็นต้นไป ชุมชนโบราณเมืองเสมาได้รับอิทธิพลทางวัฒนธรรมจากชุมชนโบราณในภูมิภาคเดียวกันเป็นสำคัญ โดยเมืองเสมาได้คงอยู่ภายใต้การปกครองของอาณาจักรเขมรแห่งเมืองพระนคร จากหลักฐานประเภทศิลาจารึก “จารึกเมืองเสมา” ระบุ พ.ศ. 1514 ระบุถึงตระกูลศรีทฤณ-ภักดีสิงหรวมัน ได้รับราชโองการให้ทำพิธีเบิกพระเนตรพระกัมรเตงอัญ ผู้เป็นราชาที่ทัมรง...

<sup>3</sup> ประกอบกับคำบอกเล่าของชาวบ้านยังทำให้ทราบว่า เคยมีการพบจารึกอีกหลักหนึ่งภายในแหล่งโบราณคดีเมืองเสมานี้ด้วยแต่ปัจจุบันได้สูญหายไปแล้ว

ซึ่งสอดคล้องกับหลักฐานทางโบราณคดีที่พบภายในเมืองเสมาในช่วงเวลานี้ได้แก่ กลุ่มปราสาทแบบเขมรกลางเมืองหรือ โบราณสถานบ่ออิกา (รูปที่ 2) เป็นโบราณสถานที่สร้างขึ้นถวายแด่พระศิวนะ และยังมีการสร้างสระน้ำรูปสี่เหลี่ยมไว้กลางเมืองในส่วนของเมืองนอกด้วย (แผนผังที่ 1) ประกอบกับหลักฐานที่เกี่ยวกับเครื่องใช้ในชีวิตประจำวันซึ่งมีรูปแบบเปลี่ยนแปลงไปจากระยะการอยู่อาศัยระยะที่ 2 อย่างเห็นได้ชัด โดยนิยมใช้ภาชนะเนื้อเครื่องหินซึ่งเป็นเครื่องเคลือบแบบภาชนะที่ผลิตจากแหล่งเตาบุรีรัมย์ (อายุราวพุทธศตวรรษที่ 15 - 18) นั่นคือ ในช่วงเวลานี้เองชุมชนเมืองเสมาได้มีการติดต่อกับชุมชนในภูมิภาคเดียวกัน ขณะเดียวกันก็พบเครื่องถ้วยจีนสมัยราชวงศ์ซ่ง หยวน และหมิงซึ่งเป็นสินค้าสำคัญในบริเวณลุ่มแม่น้ำมูล-ชี และลุ่มแม่น้ำเจ้าพระยา ก็ปรากฏในเมืองโบราณเสมาด้วย (ตารางที่ 1 ระยะที่ 3) หลังพุทธศตวรรษที่ 18 เป็นต้นไป เมืองโบราณเสมาได้ถูกทิ้งร้างไป อาจเนื่องมาจากการเปลี่ยนเส้นทางการคมนาคม หรือเกิดการเปลี่ยนศูนย์กลางการติดต่อระหว่างชุมชน

จากการศึกษาที่ผ่านมาพบว่า พัฒนาการทางวัฒนธรรมของชุมชนโบราณในบริเวณลุ่มแม่น้ำมูลเริ่มต้นตั้งแต่วัย 1,000 ปีก่อน ค.ศ. หรือเมื่อประมาณ 3,000 ปีมาแล้ว ชุมชนโบราณเหล่านี้เป็นกลุ่มคนที่เข้ามาตั้งถิ่นฐานโดยทั่วไปในบริเวณที่ราบลุ่มน้ำท่วมถึงและลำห้วยสาขา มีพื้นที่อาศัยอยู่บนเนินดินที่ล้อมรอบไปด้วยที่ราบลุ่มและที่เป็นเนินดินที่มีคูน้ำล้อมรอบ จากหลักฐานทางวัฒนธรรมที่เกี่ยวข้องกับการตั้งถิ่นฐานของชุมชนโบราณบริเวณลุ่มแม่น้ำมูลพบว่ามี 4 ระยะด้วยกันคือ สมัยก่อนประวัติศาสตร์ตอนปลาย (ยุคสำริดและเหล็ก) สมัยหัวเลี้ยวประวัติศาสตร์/สมัยแรกเริ่มประวัติศาสตร์ สมัยประวัติศาสตร์อิทธิพลวัฒนธรรมทวารวดี และสมัยประวัติศาสตร์อิทธิพลวัฒนธรรมร่วมแบบเขมรตามลำดับ โดยเฉพาะตั้งแต่สมัยก่อนประวัติศาสตร์ตอนปลายในยุคเหล็กเป็นต้นมา พบว่ามีชุมชนโบราณตั้งถิ่นฐานเพิ่มมากขึ้นและค่อนข้างหนาแน่นกระจายอยู่ในบริเวณลุ่มแม่น้ำมูลและลำห้วยสาขา (แผนที่ 2) บางชุมชนก็มีการอยู่อาศัยต่อเนื่องมาจนถึงสมัยประวัติศาสตร์ อิทธิพลวัฒนธรรมร่วมแบบเขมร บางชุมชนก็ถูกทิ้งร้างเมื่อเข้าสู่สมัยประวัติศาสตร์ โดยแต่ละชุมชนต่างก็มีลักษณะทางวัฒนธรรมที่เป็นของตนเอง ขณะเดียวกันก็มีการติดต่อสัมพันธ์กันระหว่างชุมชนอยู่ตลอดเวลา เห็นได้จากรูปแบบของเครื่องมือเครื่องใช้เครื่องประดับ เช่น ภาชนะดินเผา เครื่องมือเหล็ก เครื่องประดับสำริด เป็นต้น ชุมชนโบราณในช่วงเวลานี้ยังคงมีประเพณีการปลงศพแบบฝังนอนหงายเหยียดยาวเช่นเดียวกับชุมชนโบราณในบริเวณแอ่งสกลนครหรือชุมชนโบราณบริเวณลุ่มน้ำสงคราม ซึ่งเป็นประเพณี

ที่ปฏิบัติสืบต่อกันมาจนเข้าสู่สมัยแรกเริ่มประวัติศาสตร์ (ภาพลายเส้นที่ 1) ขณะเดียวกันก็พบหลักฐานว่าชุมชนโบราณในบริเวณลุ่มแม่น้ำมูล โดยเฉพาะชุมชนโบราณตั้งแต่ลุ่มแม่น้ำมูลตอนล่างขึ้นมาจนถึงตอนกลางเริ่มปรากฏประเพณีการปลงศพครั้งที่ 2 โดยการบรรจุโครงกระดูกลงในภาชนะดินเผาขนาดใหญ่ อย่างไรก็ตามชุมชนที่พบภาชนะดินเผาที่บรรจุโครงกระดูกนั้นมักเป็นชุมชนที่พบหลักฐานของตะกรันแร่เหล็กทับถมในชั้นดินจำนวนมาก และเป็นชุมชนที่มีการขุดคูน้ำคันดินล้อมรอบแล้ว จึงอาจกล่าวได้ว่า ความก้าวหน้าทางเทคโนโลยีการผลิตโลหะ โดยเฉพาะเหล็กนั้นเป็นปัจจัยสำคัญที่ทำให้ชุมชนโบราณในบริเวณลุ่มแม่น้ำมูลมีการติดต่อกับชุมชนภายนอกมากขึ้น และมีพัฒนาการในตัวชุมชนเองด้วย แสดงให้เห็นถึงพัฒนาการทางด้านเศรษฐกิจ สังคม ประเพณี ความเชื่อ ตลอดจนปัจจัยที่ก่อให้เกิดความเปลี่ยนแปลงในด้านต่าง ๆ ของชุมชนโบราณในบริเวณลุ่มแม่น้ำมูลนั่นเอง

นอกจากนี้ยังพบหลักฐานที่แสดงให้เห็นว่า มีชุมชนโบราณในสมัยก่อนประวัติศาสตร์ตอนปลาย (โดยเฉพาะในช่วงยุคเหล็กเป็นต้นมา) ในบริเวณลุ่มแม่น้ำมูลมีการติดต่อกับอินเดียแล้ว เป็นต้นว่าที่แหล่งโบราณคดีเนินอุโลก แหล่งโบราณคดีบ้านธารปราสาท แหล่งโบราณคดีบ้านโตนด อำเภอโนนสูง จังหวัดนครราชสีมา แหล่งโบราณคดีบ้านดงพลอง อำเภอสตึก แหล่งโบราณคดีบ้านบึงเจริญ อำเภอบ้านกรวด จังหวัดบุรีรัมย์ จากการที่พบหลักฐานประเภทเครื่องประดับที่ทำจากหินมีค่าได้แก่ ลูกปัดหินคาร์เนเลียน ลูกปัดหินอาเกต รวมทั้งลูกปัดทองคำ โดยอาจเป็นการติดต่อโดยตรงหรือผ่านชุมชนโบราณที่มีการติดต่อกับชายกับพ่อค้าชาวอินเดียดังเช่นชุมชนโบราณในบริเวณภาคกลางประเทศไทยซึ่งพบว่า มีหลายชุมชนที่เป็นเมืองท่าสมัยโบราณเป็นต้นว่าเมืองโบราณอู่ทอง จังหวัดสุพรรณบุรี เป็นต้น ดังนั้น แสดงให้เห็นว่าชุมชนโบราณต่าง ๆ ในบริเวณลุ่มแม่น้ำมูลรวมทั้งชุมชนโบราณในภูมิภาคอื่น ๆ มีเครือข่ายติดต่อกันอย่างกว้างขวาง ทั้งภายในและภายนอกภูมิภาค มีการแลกเปลี่ยนกันทางวัฒนธรรม เทคโนโลยี รวมทั้งวิทยาการด้านต่างๆ เกิดการเคลื่อนย้ายเข้าสู่ชุมชน เกิดความซับซ้อนทางสังคม เกิดความแตกต่างระหว่างสถานภาพของบุคคลในสังคม มีการขยายตัวจนมีผู้นำเกิดขึ้นในชุมชนในที่สุด

อย่างไรก็ตาม แม้ว่าชุมชนโบราณในบริเวณลุ่มแม่น้ำมูลจะได้มีการติดต่อแลกเปลี่ยนและรับอิทธิพลจากชุมชนโบราณในภูมิภาคอื่นมากขึ้น โดยเฉพาะตั้งแต่สมัยก่อนประวัติศาสตร์ในยุคเหล็กตอนปลายเป็นต้นมาแล้วก็ตาม ซึ่งในสมัยแรกเริ่มประวัติศาสตร์นั้นชุมชนโบราณในบริเวณลุ่มแม่น้ำมูลก็ยังคงรักษารูปแบบประเพณีและวัฒนธรรมในการดำรงชีวิตของตนอยู่ ไม่ว่าจะเป็นเครื่องมือเครื่องใช้ ประเพณีความเชื่อ จนกระทั่งได้รับอิทธิพลทาง

วัฒนธรรมสมัยประวัติศาสตร์จากภูมิภาคอื่นเต็มที่แล้วจึงเกิดความเปลี่ยนแปลงในด้านต่างๆ อย่างชัดเจน

สำหรับชุมชนโบราณในบริเวณลุ่มแม่น้ำมูลในสมัยประวัติศาสตร์ที่ได้รับอิทธิพลวัฒนธรรมทวารวดีนั้น ที่สำคัญคืออิทธิพลทางพุทธศาสนา พบว่าส่วนใหญ่แล้วเป็นอิทธิพลที่เผยแพร่มาจากเมืองโบราณวัฒนธรรมทวารวดีจากบริเวณภาคกลางประเทศไทยเป็นสำคัญ ดังหลักฐานที่ปรากฏในชุมชนโบราณที่ได้รับอิทธิพลวัฒนธรรมทวารวดี ไม่ว่าจะเป็น โบราณสถาน โบราณวัตถุ นอกจากนี้ยังพบหลักฐานประเภทศิลาจารึกที่แสดงให้เห็นว่ามีการเผยแพร่พุทธศาสนาจากอาณาจักรทวารวดีในภาคกลางเข้ามาในชุมชนโบราณในบริเวณภาคตะวันออกเฉียงเหนือตั้งแต่ราวพุทธศตวรรษที่ 12 เป็นต้นมาได้แก่ จารึกที่พบที่วัดจันทิก ตำบลจันทิก อำเภอปากช่อง จังหวัดนครราชสีมา สำหรับเครื่องมือเครื่องใช้ในวัฒนธรรมทวารวดีที่พบในชุมชนโบราณในบริเวณลุ่มแม่น้ำมูลนั้น ได้ปรากฏรูปแบบที่คล้ายคลึงหรือเหมือนกับที่พบในบริเวณลุ่มแม่น้ำเจ้าพระยา เป็นต้นว่า กำไล แหวน และลูกกระพรวนสำริด หม้อมีสัน ตะคันดินเผา หม้อมีพวย/กาน้ำ สำหรับหม้อมีพวย/กาน้ำซึ่งมีต้นแบบมาจากอินเดีย และแพร่เข้ามาในดินแดนเอเชียอาคเนย์พร้อมอารยธรรมอินเดีย โดยนิยมใช้เป็นหม้อน้ำในชีวิตประจำวันนั้น พบว่าบางชุมชนในบริเวณลุ่มแม่น้ำมูล-ชี เช่นที่แหล่งโบราณคดีเมืองฟ้าแดดสงยาง จังหวัดกาฬสินธุ์ แหล่งโบราณคดีบ้านกระเบื้องนอก จังหวัดนครราชสีมา แหล่งโบราณคดีบ้านเมืองเปือย จังหวัดร้อยเอ็ด เป็นหม้อมีพวยประเภทคอสั้น ตกแต่ง ส่วนลำตัวด้วยการทาน้ำโคลนสีแดงหรือตกแต่งด้วยลายเชือกทาบแนวตั้ง ยกเว้นส่วนที่เป็นพวยและมีพวยค่อนข้างสั้น รูปแบบหม้อมีพวยดังกล่าวนี้นอกจากจะพบในแหล่งโบราณคดีวัฒนธรรมทวารวดีในบริเวณลุ่มแม่น้ำมูล-ชีบางแห่งแล้ว ยังพบที่เมืองออกแก้ว ปากแม่น้ำโขงในประเทศเวียดนามด้วย นั่นคือ อาจเป็นรูปแบบภาชนะที่มาจากอิทธิพลวัฒนธรรมท้องถิ่นเอง และอิทธิพลวัฒนธรรมจากชุมชนที่ห่างไกลออกไปในประเทศเพื่อนบ้านใกล้เคียง เช่น ที่ออกแก้ว และน่าที่จะมีการติดต่อกับอินเดียโดยตรงด้วย

ส่วนอิทธิพลวัฒนธรรมร่วมแบบเขมรนั้น จากการศึกษาที่ผ่านมาพบว่าอิทธิพลวัฒนธรรมร่วมแบบเขมรได้เข้ามาในภูมิภาคตะวันออกเฉียงเหนือและในภูมิภาคอื่นตั้งแต่ราวพุทธศตวรรษที่ 12 แล้วนั้นดังปรากฏหลักฐานประเภทจารึก ประติมากรรมรุ่นเก่า เป็นต้น และได้ปรากฏอิทธิพลเด่นชัดอีกครั้งหนึ่งราวพุทธศตวรรษที่ 15 เป็นต้นมา ซึ่งมีอิทธิพลทั้งด้านการเมืองการปกครองและด้านสังคมซึ่งได้เข้ามามีอิทธิพลต่อชุมชนโบราณในทุกภูมิภาคของประเทศไทย รวมทั้งชุมชนโบราณในบริเวณลุ่มแม่น้ำมูลด้วย ดังได้พบหลักฐานเด่นชัด

มากทั้งโบราณสถาน โบราณวัตถุประเภทต่าง ๆ ศิลาคารึก รวมทั้งเครื่องมือเครื่องใช้ในชีวิตประจำวัน ดังเช่น ปราสาทกลางเมืองเสมา (บ่ออิกา) ปราสาทเมืองแขก ปราสาทโนนกู่ อำเภอสูงเนิน จังหวัดนครราชสีมา ปราสาทสังข์ศิลป์ชัย อำเภอสังขะ จังหวัดสุรินทร์ ปราสาทอิฐของปราสาทพนมรุ้ง อำเภอเฉลิมพระเกียรติ จังหวัดบุรีรัมย์ และปราสาทอิฐที่ปราสาทพนมวัน จังหวัดนครราชสีมา เป็นต้น

อย่างไรก็ดี ราวต้นพุทธศตวรรษที่ 17 บริเวณลุ่มแม่น้ำมูลตอนบนคงเป็นที่ตั้งของราชวงศ์มหิทธิฤทธิ์ ดังศิลาจารึกของปราสาทเขาพนมรุ้งที่ได้กล่าวถึงพระราชาในราชวงศ์มหิทธิฤทธิ์ ซึ่งเป็นพระราชบิดาและพระราชมารดาของพระเจ้าชัยวรมันที่ 6 และพระเจ้าธรณินทรวรมันที่ 1 ที่ปรากฏพระนามของพระองค์ในจารึกปราสาทหินพิมายด้วย จึงสันนิษฐานว่าเมืองพิมายน่าจะเป็นศูนย์กลางการปกครองของอิทธิพลเขมรในบริเวณภาคตะวันออกเฉียงเหนือในช่วงเวลานั้นด้วย และปลายพุทธศตวรรษที่ 17 ในรัชกาลของพระเจ้าสุริยวรมันที่ 2 นั้น เป็นไปได้ว่าพระองค์ได้ทรงครอบครองบริเวณภาคกลางของประเทศไทยจนถึงเมืองสุโขทัย (หม่อมราชวงศ์สุริยวุฒิ สุขสวัสดิ์ 2537 : 19) นั่นคืออิทธิพลวัฒนธรรมร่วมแบบเขมรได้แผ่ไปปกคลุมทั่วทุกภูมิภาคของประเทศไทย

ในพุทธศตวรรษที่ 18 ในรัชกาลของพระเจ้าชัยวรมันที่ 7 ได้พบหลักฐานของวัฒนธรรมร่วมแบบเขมรกระจายทั้งบริเวณลุ่มแม่น้ำมูล จากจารึกปราสาทพระขรรค์ได้กล่าวไว้ในบทที่ 123 โดยกล่าวถึงพระองค์ได้ทรงสร้างที่พักพร้อมด้วยไฟเรียกกันว่า “ธรรมศาลา” จำนวน 17 หลังบนเส้นทางจากเมืองหลวงไปยังเมืองวิมาย (พิมาย) จังหวัดนครราชสีมา ที่สำคัญเช่น ปราสาทตาเมือน กิ่งอำเภอพนมดงรัก จังหวัดสุรินทร์ ปราสาทหนองปล่อง อำเภอนางรอง และภูฤๅษี อำเภอประโคนชัย จังหวัดบุรีรัมย์ ตลอดจนโบราณสถานที่เป็นโรงพยาบาลที่ปรากฏชื่อเรียกในจารึกว่า “อโรคยศาล” ได้แก่ ปราสาทตาเมือนไฉ่ กิ่งอำเภอพนมดงรัก ปราสาทช่างปี่ อำเภอศีขรภูมิ และปราสาทจอมพระ อำเภอจอมพระ จังหวัดสุรินทร์ ปราสาทเมืองเก่า อำเภอสูงเนิน จังหวัดนครราชสีมา เป็นต้น เหล่านี้แสดงให้เห็นถึงอิทธิพลวัฒนธรรมร่วมแบบเขมรในบริเวณลุ่มแม่น้ำมูลได้เป็นอย่างดี

## บรรณานุกรม

### หนังสือภาษาไทย

- กรรณิการ์ วัฒนเกษม และจิรพัฒน์ ประพันธ์วิทยา. “ชื่อ “ทวารวดี” ในจารึกวัดจันทน์ก.”  
 สังคมและวัฒนธรรมในประเทศไทย. กรุงเทพฯ ฯ : โรงพิมพ์เรือนแก้วการพิมพ์, 2542.
- โครงการบูรณะโบราณสถานลพบุรี. รายงานการขุดค้นแหล่งโบราณคดีน้ำตกวังแสนดี  
 ตำบลหนองรี อำเภอชัยบาดาล จังหวัดลพบุรี. ม.ป.ท., 2532.
- โครงการโบราณคดีภาคตะวันออกเฉียงเหนือ. รายงานการค้นคว้าเรื่อง เมืองโบราณในภาค  
 ตะวันออกเฉียงเหนือ. ม.ป.ท., 2522.
- ชาร์ลส ไฮแอม และรัชนี ทศรัตน์. สยามดึกดำบรรพ์ ยุคก่อนประวัติศาสตร์ถึงสมัยสุโขทัย.  
 พิมพ์ครั้งที่ 1. กรุงเทพมหานคร : สำนักพิมพ์ ริเวอร์ บุ๊คส์ จำกัด, 2542.
- ชิน อยู่ดี. สมัยก่อนประวัติศาสตร์ในประเทศไทย. พิมพ์ครั้งที่ 2. กรุงเทพฯ ฯ : รุ่งศิลป์การพิมพ์  
 จำกัด, 2529.
- ณัฐนันท์ วิศิษฐ์ชนะกุล, “การวิเคราะห์กระดูกสัตว์จากการขุดค้นที่เมืองฝ้าย อำเภอหนองหงส์  
 จังหวัดบุรีรัมย์.” วิทยานิพนธ์ปริญญาศิลปศาสตรมหาบัณฑิต สาขาวิชาโบราณคดี  
 สมัยก่อนประวัติศาสตร์ บัณฑิตวิทยาลัย มหาวิทยาลัยศิลปากร, 2542.
- ดัมบลิว เจ วาน เลีย. “ฟูนัน.” แปลโดย พูนสุข เตมียานนท์. ดินแดนไทยจากยุคประวัติศาสตร์  
 ตอนต้นจนถึงคริสตศตวรรษที่ 15 การประชุมทางวิชาการระดับชาติฝรั่งเศสไทย  
 ครั้งที่ 1. กรุงเทพฯ ฯ : มหาวิทยาลัยศิลปากร, 2531.
- ดวงกมล อัสวมาศ, “การวิเคราะห์ภาชนะดินเผาจากแหล่งโบราณคดีปราสาทพนมวัน  
 อำเภอเมือง จังหวัดนครราชสีมา.” วิทยานิพนธ์ปริญญาศิลปศาสตรมหาบัณฑิต  
 สาขาวิชาโบราณคดีสมัยก่อนประวัติศาสตร์ บัณฑิตวิทยาลัย มหาวิทยาลัยศิลปากร,  
 2542.
- ทองศักดิ์ หาญวงษ์, “การวิเคราะห์โบราณวัตถุที่ได้จากการขุดค้นแหล่งโบราณคดี  
 บ้านท่าแค.” วิทยานิพนธ์ปริญญาศิลปศาสตรมหาบัณฑิต สาขาวิชาโบราณคดี  
 สมัยประวัติศาสตร์ บัณฑิตวิทยาลัย มหาวิทยาลัยศิลปากร, 2528.
- ทิวา สุขจรรรยา และผ่องศรี วนาสิน, เมืองโบราณบริเวณชายฝั่งทะเลเดิมของที่ราบภาคกลาง  
 ประเทศไทย : การศึกษาตำแหน่งที่ตั้งและภูมิศาสตร์สัมพันธ์. โครงการเผยแพร่  
 ผลงานวิจัย ฝ่ายวิจัย จุฬาลงกรณ์มหาวิทยาลัย, 2529.



ธิดา สาระยา. (ศรี) ทวารวดี : ประวัติศาสตร์ยุคต้นของสยามประเทศ. กรุงเทพมหานคร :

สำนักพิมพ์เมืองโบราณ, 2532.

บัณฑิต ลิวชัยชาญ. “บาตรพระ : หลักฐานทางประวัติศาสตร์และโบราณคดี.” **สังคมและ**

**วัฒนธรรมในประเทศไทย.** กรุงเทพฯ ฯ : โรงพิมพ์เรือนแก้วการพิมพ์, 2542.

บรูโน ดาแซงส์. “เมืองจำปาศรี(นาคน) : ร่องรอยหลักฐานสำคัญของการจัดตั้งบ้านเมืองและประวัติศาสตร์ความเป็นมา.” แปลโดย มยุรี วีระประเสริฐ. การประชุมทางวิชาการระดับชาติ ฝรั่งเศสไทย ครั้งที่ 3 เรื่อง “พัฒนาการของรัฐในประเทศไทยจากหลักฐานทางโบราณคดี.” กรุงเทพฯ ฯ : บริษัท อทิตตา พรินต์ติ้ง (ประเทศไทย) จำกัด, 2538.

โบราณคดี, ภาควิชา. การขุดค้นและศึกษาวัฒนธรรมของชุมชนโบราณที่บ้านคูเมือง อำเภออินทร์บุรี จังหวัดสิงห์บุรี. นครปฐม : แผนกบริการกลาง สำนักงานอธิการบดี มหาวิทยาลัยศิลปากร, 2524.

ปรีชา กาญจนาคม. รายงานการวิจัย การขุดค้นแหล่งโบราณคดียุคโลหะตอนปลายในจังหวัด

นครราชสีมา. กรุงเทพฯ ฯ : คณะโบราณคดี มหาวิทยาลัยศิลปากร, 2537.

ประอร ศิลพันธ์, “ภาชนะดินเผาในแหล่งโบราณคดีลุ่มแม่น้ำชี : กรณีศึกษาภาชนะดินเผาที่ได้จากการขุดค้นเมืองฟ้าแดดสงยาง อำเภอกมลาไสย จังหวัดกาฬสินธุ์.”

วิทยานิพนธ์ปริญญาศิลปศาสตรมหาบัณฑิต สาขาวิชาโบราณคดีสมัยประวัติศาสตร์ บัณฑิตวิทยาลัย มหาวิทยาลัยศิลปากร, 2536.

ปุราณรักษ์, หจก. รายงานการขุดค้นแหล่งโบราณคดีบ้านปึกศรี ตำบลแก่งฝักกูด อำเภอท่าหลวง จังหวัดลพบุรี. รายงานเสนอสำนักงาน โบราณคดีและพิพิธภัณฑสถานแห่งชาติ, กรมศิลปากร, 2538, 2540 (อัดสำเนา).

\_\_\_\_\_. รายงานการขุดค้นแหล่งโบราณคดีบ้านชัยบาดาล ตำบลชัยบาดาล อำเภอชัยบาดาล จังหวัดลพบุรี. รายงานเสนอสำนักงาน โบราณคดีและพิพิธภัณฑสถานแห่งชาติ, กรมศิลปากร, 2539, 2540 (อัดสำเนา).

\_\_\_\_\_. รายงานการขุดค้นแหล่งโบราณจำนวน 28 แหล่ง ในพื้นที่โครงการพัฒนาลุ่มน้ำป่าสัก อันเนื่องมาจากพระราชดำริ ประจำปีงบประมาณ 2538 - 2540 จำนวน 32 เล่ม. รายงานเสนอสำนักงาน โบราณคดีและพิพิธภัณฑสถานแห่งชาติที่ 3 พระนครศรีอยุธยา, (อัดสำเนา).

- ปูลาณรักษ์, หจก. รายงานการขุดแต่งเพื่อการบูรณะโบราณสถานเมืองเสมา ตำบลเสมา อำเภอ  
สูงเนิน จังหวัดนครราชสีมา. รายงานเสนอสำนักงาน โบราณคดีและพิพิธภัณฑสถาน  
แห่งชาติที่ 9 นครราชสีมา, (อัดสำเนา).
- ผาสุข อินทรารุช และคณะ. การศึกษาแหล่งโบราณคดีที่บ้านกระเบื้องนอก ตำบลกระเบื้อง  
นอก อำเภอชุมพวง จังหวัดนครราชสีมา. นครปฐม : มหาวิทยาลัยศิลปากร, 2533.
- \_\_\_\_. ดรรชนีภาชนะดินเผาสมัยทวารวดี. กรุงเทพฯ ฯ : ไทย ไอ อี, 2528.
- \_\_\_\_. ทวารวดี การศึกษาเชิงวิเคราะห์จากหลักฐานทางโบราณคดี. พิมพ์ครั้งที่ 1. กรุงเทพฯ ฯ :  
โรงพิมพ์อักษรสมัย, 2542.
- \_\_\_\_. รายงานการขุดค้นเมืองโบราณฟ้าแดดสงยาง อำเภอกมลาไสย จังหวัดกาฬสินธุ์.  
ม.ป.ท., 2537(อัดสำเนา).
- \_\_\_\_. อารยธรรมโบราณในจังหวัดลำพูน. กรุงเทพฯ ฯ : คณะโบราณคดี มหาวิทยาลัย  
ศิลปากร, 2536.
- \_\_\_\_. พุทธปฏิมา ฝ่ายมหายาน. กรุงเทพฯ ฯ : โรงพิมพ์อักษรสมัย, 2543.
- มรดกโลก. รายงานการขุดค้นแหล่งโบราณคดี “โนนเมือง” บ้านนาโพธิ์ ตำบลชุมแพ  
อำเภอชุมแพ จังหวัดขอนแก่น. รายงานเสนอหน่วยศิลปากรที่ 7 ขอนแก่น, ม.ป.ท.,  
2535(อัดสำเนา).
- \_\_\_\_. รายงานการสำรวจแหล่งโบราณคดีในเขตอำเภอยี่มคำ และอำเภอโนนสูง จังหวัด  
นครราชสีมา. ม.ป.ท., 2534.
- มยุรี วีระประเสริฐ. “การขุดค้นทางโบราณคดีที่เมืองโบราณนครจำปาศรี ตำบลบ้านกู่ อำเภอ  
นาคูน จังหวัดมหาสารคาม.” การประชุมทางวิชาการระดับชาติฝรั่งเศสไทย ครั้งที่ 3  
เรื่อง “พัฒนาการของรัฐในประเทศไทยจากหลักฐานทางโบราณคดี.” กรุงเทพฯ ฯ :  
บริษัท อภิตตา พรินติ้ง (ประเทศไทย) จำกัด, 2538.
- มาดแลน จีโต. ประวัติเมืองพระนคร. ทรงแปลโดย หม่อมเจ้าสุภัทรรดิศ ดิศกุล. กรุงเทพฯ ฯ :  
บริษัทจันวานิชย์, 2526.
- เมธา วิจักขณะ. รายงานการวิเคราะห์โบราณวัตถุ แหล่งโบราณคดีบ้านปราสาท ตำบล  
ธารปราสาท อำเภอโนนสูง จังหวัดนครราชสีมา. หน่วยศิลปากรที่ 6 พิมาย, 2527(อัด  
สำเนา).

พัชรี สาริกบุตร. เทคโนโลยีสมัยโบราณ. ภาควิชาโบราณคดี คณะโบราณคดี มหาวิทยาลัยศิลปากร, 2523.

\_\_\_\_. “ประเพณีการฝังศพที่เมืองโบราณนครจำปาศรี อำเภอนาดูน จังหวัดมหาสารคาม.” การประชุมทางวิชาการระดับชาติฝรั่งเศสไทย ครั้งที่ 3 เรื่อง “พัฒนาการของรัฐในประเทศไทยจากหลักฐานทางโบราณคดี.” กรุงเทพฯ : บริษัท อทิตตา พรินติ้ง (ประเทศไทย) จำกัด, 2538.

พิสิฐ เจริญวงศ์ และคนอื่น ๆ. รายงานการสำรวจโบราณคดีแหล่งนายกองสูง ตำบลคอนตาด อำเภอดอนตาล จังหวัดนครพนม. กรุงเทพฯ : กรมศิลปากร, 2521.

พงศรัณว์ บรรทม, “การใช้พื้นที่ในสมัยก่อนประวัติศาสตร์ตอนปลายที่แหล่งขุดค้นในบริเวณปราสาทพนมวัน อำเภอเมือง จังหวัดนครราชสีมา.” วิทยานิพนธ์ปริญญาศิลปศาสตรมหาบัณฑิต สาขาวิชาโบราณคดีสมัยก่อนประวัติศาสตร์ บัณฑิตวิทยาลัย มหาวิทยาลัยศิลปากร, 2542.

\_\_\_\_. ปราสาทพนมวัน. ม.ป.ท., ม.ป.ป.(อัคราณา).

ไพบุลย์ ตรีไพศาลภักดี. พระบรมสารีริกธาตุและพระพิมพ์เมืองนครจำปาศรี กรุนาดูน จังหวัดมหาสารคาม. ขอนแก่น : โรงพิมพ์พระธรรมจันต์ไอสถ, 2528. อ้างถึงใน ผาสุข อินทรารุชและคณะ. รายงานการขุดค้นเมืองโบราณฟ้าแดดสงยาง อำเภอกมลาไสย จังหวัดกาฬสินธุ์. ม.ป.ท., 2537(อัคราณา).

รัชนี ทศรัตน์. “การขุดค้นที่เนินอุโลก อำเภอโนนสูง จังหวัดนครราชสีมา”. ม.ป.ท., ม.ป.ป.(อัคราณา).

รัตนา รุจิรกุล. ภูมิศาสตร์ภาคตะวันออกเฉียงเหนือ. กรุงเทพฯ ฯ : สำนักพิมพ์โอเดียนสโตร์, 2523.

ศิลปากร, กรม. เครื่องถ้วยจากแหล่งเตาเผาจังหวัดบุรีรัมย์. กรุงเทพฯ ฯ : กรมศิลปากร, 2532.

\_\_\_\_. บ้านปราสาท แหล่งโบราณคดีอีสานล่าง. กรุงเทพฯ ฯ : สำนักพิมพ์สมาพันธ์, 2534.

\_\_\_\_. บ้านเชียง. กรุงเทพฯ ฯ : โรงพิมพ์ โอ. เอส. พรินติ้งเฮ้าส์, 2530.

\_\_\_\_. บ้านหลุมเข้า. กรุงเทพมหานคร : โรงพิมพ์การศาสนา, 2531.

\_\_\_\_. โบราณคดีสี่ภาค. พิมพ์ครั้งที่ 1. กรุงเทพมหานคร : โรงพิมพ์หัตถศิลป์, 2531.

\_\_\_\_. เนิมมะกอก. พิมพ์ครั้งที่ 1. กรุงเทพมหานคร : โรงพิมพ์ชุมนุมสหกรณ์การเกษตรแห่งประเทศไทย, 2532.

\_\_\_\_. จารึกในประเทศไทย เล่ม 1 - 4. พิมพ์ครั้งที่ 1. กรุงเทพฯ ฯ : โรงพิมพ์ ภาพพิมพ์, 2529.

- ศิลปากร, กรม. แหล่งโบราณคดีบ้านวังไธ ลำพูน. พิมพ์ครั้งที่ 1. กรุงเทพฯ ฯ : ห้างหุ้นส่วน  
จำกัด ป.สัมพันธพาณิชย์, 2532.
- \_\_\_\_. โบราณคดีลุ่มน้ำป่าสัก โครงการพัฒนาลุ่มน้ำป่าสักอันเนื่องมาจากพระราชดำริ. พิมพ์  
ครั้งที่ 1. กรุงเทพฯ ฯ : บริษัท สำนักพิมพ์สมาพันธ์ จำกัด, 2540.
- \_\_\_\_. แหล่งโบราณคดีประเทศไทย เล่ม 3 – 4. กรุงเทพฯ ฯ : โรงพิมพ์ชุมนุมสหกรณ์การเกษตร  
แห่งประเทศไทย, 2532.
- \_\_\_\_. พัฒนาการอารยธรรมไทย. กรุงเทพฯ ฯ : บริษัทรุ่งศิลป์การพิมพ์, 2536.
- \_\_\_\_. รายงานเบื้องต้นการสำรวจแหล่งโบราณคดีบริเวณลุ่มแม่น้ำมูล. ม.ป.ท., 2535  
(อัดสำเนา).
- \_\_\_\_. โบราณคดีเขื่อนปากมูล. พิมพ์ครั้งที่ 1. กรุงเทพมหานคร : บริษัทรุ่งศิลป์การพิมพ์,  
2535.
- \_\_\_\_. โบราณคดีเมืองอุตะเถา. พิมพ์ครั้งที่ 1. กรุงเทพฯ ฯ, 2534.
- \_\_\_\_. ประวัติศาสตร์และโบราณคดีเมืองศรีมโหสถ. กรุงเทพฯ ฯ : โรงพิมพ์สมาพันธ์,  
2535.
- \_\_\_\_. สถาปัตยกรรมไทย. พิมพ์ครั้งที่ 1. กรุงเทพฯ ฯ : บริษัท อมรินทร์พริ้นติ้ง แอนด์ พับลิช-  
ซิ่ง จำกัด(มหาชน), 2538.
- \_\_\_\_. รายงานการสำรวจแหล่งโบราณคดีในภาคตะวันออกเฉียงเหนือ. โครงการโบราณคดี  
ภาคตะวันออกเฉียงเหนือ พ.ศ.2527 – 2529.
- \_\_\_\_. อดีตอีสาน. กรุงเทพฯ ฯ : กองโบราณคดี กรมศิลปากร, 2531.
- ศรีศักร วัลลิโภดม. “ประเพณีฝังศพครั้งที่สองกับการเปลี่ยนแปลงทางสังคมในภาคตะวันออกเฉียงเหนือ.” ม.ป.ท., ม.ป.ป.(อัดสำเนา).
- \_\_\_\_. แอ่งอารยธรรมอีสาน แผลหลักฐานโบราณคดี พลิกโฉมหน้าประวัติศาสตร์ไทย.  
พิมพ์ครั้งที่ 3. กรุงเทพฯ ฯ : สำนักพิมพ์มติชน, 2538.
- ศรีศักร วัลลิโภดม และคณะ. จันเสน เมืองแรกเริ่มในลุ่มลพบุรี-ป่าสัก. กรุงเทพฯ ฯ : โรงพิมพ์  
เรือนแก้วการพิมพ์, 2539.
- สมศักดิ์ รัตนกุล, ว่าที่ ร.ต. โบราณคดีเมืองคูบัว. (กรมศิลปากรจัดพิมพ์ เนื่องในงาน  
พระราชทานเพลิงศพว่าที่ ร.ต.สมศักดิ์ รัตนกุล เมื่อวันที่ 27 เมษายน 2535).

- สันต์ อัมสมุทฺร. **สภาพทรัพยากรดินและปัญหาในการใช้ประโยชน์ของจังหวัดนครราชสีมา.** ฉบับที่ 60 กองสำรวจและจำแนกดิน กรมพัฒนาที่ดิน กระทรวงเกษตรและสหกรณ์, 2527.
- สำนักงานโบราณคดีและพิพิธภัณฑสถานแห่งชาติที่ 9 พิมาย. **ผลการวิเคราะห์กระดูกสัตว์จากแหล่งโบราณคดีเมืองเสมา, ม.ป.ท., 2543.**
- สุกัญญา เบาเน็ด. **ความตาย/ความเชื่อ/พิธีกรรมในสมัยก่อนประวัติศาสตร์ตอนปลายวัฒนธรรมท่งถูกรื้อให้จากหลักฐานทางโบราณคดี.** ม.ป.ท., ม.ป.ป.(อัคราเสนา).
- สุพจน์ พรหมมาโนช และสุวิทย์ ชัยมงคล. “ความสัมพันธ์และอายุสมัยของแหล่งชุมชนโบราณแถบลุ่มแม่น้ำมูล.” เอกสารประกอบการประชุมทางวิชาการเรื่อง โบราณคดีไทย ครั้งที่ 1 : กรมศิลปากร, 2535 (อัคราเสนา).
- สุริยวุฒิ สุขสวัสดิ์, ม.ร.ว. **ศิลปะร่วมแบบเขมรในประเทศไทย : ภูมิหลังทางปัญญา รูปแบบทางศิลปกรรม.** กรุงเทพฯ ฯ : บริษัทพิมเนส พรินติ้ง เซ็นเตอร์ จำกัด, 2537.
- สุณี ศิริพานิช, “การวิเคราะห์ภาชนะดินเผาที่ได้จากการขุดค้นแหล่งโบราณคดีบ้านท่าแค ตำบลท่าแค อำเภอเมือง จังหวัดลพบุรี.” วิทยานิพนธ์ปริญญาศิลปศาสตรมหาบัณฑิต สาขาวิชาโบราณคดีสมัยประวัติศาสตร์ บัณฑิตวิทยาลัย มหาวิทยาลัยศิลปากร, 2528.
- สุชาติ ยุทธนันท์. “การศึกษารูปแบบภาชนะดินเผาที่ใช้ในพิธีกรรมการฝังศพที่พบในเมืองโบราณนครจำปาศรี ตำบลนาคูน อำเภอนาคูน จังหวัดมหาสารคาม (กรณีศึกษาเฉพาะเนินฝังศพหมายเลข 1)” วิทยานิพนธ์ปริญญาศิลปศาสตรบัณฑิต ภาควิชาโบราณคดี คณะโบราณคดี มหาวิทยาลัยศิลปากร, 2535.
- สุขสวัสดิ์ ชูวิเชียร. “ประเพณีการฝังศพของชุมชนโบราณในลุ่มแม่น้ำชี : กรณีศึกษาชุมชนโบราณเมืองฟ้าแดดสงยาง.” วิทยานิพนธ์ปริญญาศิลปศาสตรมหาบัณฑิต สาขาวิชาโบราณคดีสมัยประวัติศาสตร์ บัณฑิตวิทยาลัย มหาวิทยาลัยศิลปากร, 2536.
- อมรา ศรีสุชาติ. **แผนที่ทางโบราณคดีจังหวัดบุรีรัมย์.** กรุงเทพฯ ฯ : โรงพิมพ์ชุมนุมสหกรณ์การเกษตรแห่งประเทศไทย, 2532.
- อุทยานประวัติศาสตร์ศรีเทพ. **เมืองศรีเทพ.** กรุงเทพฯ ฯ : รุ่งศิลป์การพิมพ์, 2538.
- เอเดรียน สนั่นคราส. **สัญลักษณ์แห่งพระสถูป.** แปลโดย ภัทรพร สิริกาญจน. กรุงเทพฯ ฯ : อมรินทร์วิชาการ, 2541.

### สารานุกรม

ราชบัณฑิตยสถาน, **อักษรานุกรมภูมิศาสตร์ไทย** เล่ม 4, 5. (กรุงเทพฯ ฯ : บริษัทการพิมพ์, 2525)

### วารสาร

ชลิต ชัยครรชิต. “ความสำคัญของการถลุงเหล็กกับพัฒนาการชุมชนโบราณลุ่มแม่น้ำมูล.”  
**ศิลปากร** 35, 6 (2535) : 68 – 90.

ณัฐภัทร จันทวิช. “ร่องรอยโบราณสถานในเมืองอุ้มทอง.” **ศิลปากร** 40, 6 (พฤศจิกายน – ธันวาคม 2540) : 70 – 94.

ทนงศักดิ์ หาญวงษ์. “พระนอนวัดธรรมจักรเสมาราม.” **ศิลปากร** 34, 6 (2534) : 60 – 75.

ทรรศนะ โดยอาษา. “บ้านก้านเหลือง : แหล่งโบราณคดีสมัยก่อนประวัติศาสตร์ตอนปลาย.”  
**ศิลปากร** 35, 6 (2535) : 48 – 67.

ธราพงศ์ ศรีสุชาติ. “ลูกปัดต่างชาติในแหล่งโบราณคดีประเทศไทย.” **ศิลปากร** 33, 1 (มีนาคม – เมษายน 2532) : 4 – 19.

ผาสุข อินทรารุช. “วัฒนธรรมทวารวดีในภาคอีสาน : วิเคราะห์จากหลักฐานการขุดค้นเมือง  
 ฟ้าแดดสงยาง.” **เมืองโบราณ** 20, 1 (มกราคม – มีนาคม 2537) : 99 – 117.

เมธา วิจักขณะ. “เมืองโบราณกับคูน้ำคันดินในแอ่งโคราช : แง่คิดใหม่.” **ศิลปวัฒนธรรม** 7, 4  
 (กุมภาพันธ์ 2529) : 96 – 103.

\_\_\_\_\_. “บุชชาัญกรรมก่อนประวัติศาสตร์ที่เนินอุโลก.” **เมืองโบราณ** 16, 4 (ตุลาคม – ธันวาคม 2533) : 69 – 79.

พรชัย สุจิตต์. “ลักษณะพิเศษของเครื่องปั้นดินเผาโบราณในเขตลุ่มแม่น้ำมูล-ชี.” **เมืองโบราณ**  
 9, 1 (ธันวาคม 2525 – มีนาคม 2526) : 85 – 89.

พรชัย สุจิตต์. “ลูกปัดอินเดียและที่พบในประเทศไทย.” **เมืองโบราณ** 15, 1 (มกราคม – มีนาคม 2532) : 70 – 84.

สุรพล นาคะพินธุ. “การใช้สำริดสมัยก่อนประวัติศาสตร์.” **เมืองโบราณ** 16, 4 (ตุลาคม – ธันวาคม 2533) : 62 – 68.

ศรีศักร วัลลิโภดม. “ชุมชนโบราณมีคูน้ำล้อมรอบในภาคตะวันออกเฉียงเหนือของประเทศไทย.” **มหาวิทยาลัยศิลปากร** 14, ฉบับพิเศษ (มิถุนายน 2536 – พฤษภาคม 2537) :  
 270 – 274.

P.D.R. Williams-Hunt. "เนินดินที่มีรูปไม่สมำเสมอทางภาคตะวันออกเฉียงของประเทศไทย ตาม การสำรวจทางอากาศ" ศิลปากร 8, 5 (ตุลาคม 2497) ทรงแปลโดย หม่อมเจ้าสุภัทรดิ ศุภดิศกุล : 40 – 55.

### สัมภาษณ์

สุรพล นาคะพินธุ. อาจารย์ประจำภาควิชาโบราณคดี คณะโบราณคดี มหาวิทยาลัยศิลปากร สัมภาษณ์ 17 มกราคม 2544.

### ภาษาต่างประเทศ

Anna Libera Dallapiccola, ed. **The Stupa Its Religious, Historical and Architectural Significance.** Franz Steiner Verlag : Wiesbaden, 1980.

Ashoka K.Mishra. **The Indian Black Wares (First Millennium B.C.).** First Edition.

Pratibha Prakashan Delhi, 1989.

Bayard, Donn.; Charoenwongsa, Pisit.; and Rutnin, Somsuda. "Excavations at Non Chai, Northeastern Thailand, 1977 – 1978." **Asian Perspective.** Vol.25 No.1 (1982 – 1983) : 13 – 61.

Bayard, D.T., Marsh, T.T., and Bayard, D.N. **Pa Mong Archaeological Survey Programme.** New Zealand : University of Otago, 1974.

Bennett Bronson. **Excavations at Chansen and the Cultural Chronology or Protohistoric Central Thailand.** Michigan : University Microfilms International, 1976.

Donn T.Bayard. "Excavation at Non Nok Tha, Northeastern Thailand, 1968." **Asian Perspective.** Vol.XIII (1970) : 109 – 143.

Donn T.Bayard. "Phu Wiang Pottery and the Prehistory of Northeastern Thailand." **Modern Quaternary Research in Southeast Asia.** Vol.3 (1977) : 57 – 102.

- Eiji Nitta. *Archaeological Study on the Ancient Iron-Smelting and Salt-Making Industries in the Northeast of Thailand.* **Japan Society for Southeast Asian Archaeology.** 1991.
- Elizabeth H. Moore. **Moated Sites in Early North East Thailand.** London : BAR International Series 400, 1988.
- George Coedes. **Inscriptions du Cambodge, Vol.6.** Hanoi : Imprimerie d'extreme-orient, 1937.
- Gorman, C.F., and Charoenwongsa, P. "Ban Chiang : a Mosaic of Impression from the First Two Years" **Expedition.** Vol.8 (1976) : 14 – 29.
- Higham, C.F.W. "The Prehistoric of the Southern Khorat Plateau, Northeast Thailand with Particular Reference to Roi Et Province." **Modern Quaternary Research in Southeast Asia,** Vol.3 (1977) : 103 - 141.
- Higham, C.F.W. and Kijngam, Amphan. **Prehistoric Investigations in Northeast Thailand,** Vol.1-3. Great Britain : BAR International Series 231(i), 1984.
- Higham, C.F.W., and Thosarat, R. **Prehistoric Thailand from Early Settlement to Sukhothai.** Bangkok : River Books, 1998.
- L. Malleret. **L' Archaeologie du Delta du Mekong.** Vol.I-III. Paris : Publication de l'Ecole Francaise d'Extreme Orient, 1959.
- Meacham, William and Wihelm Solhelm II G. "Determination of the original firing temperature of ceramics from Non Nok Tha and Phimai, Thailand." **Journal of the Hong Kong Archaeological Society.** Vol.VIII (1979) : 114 - 118.
- Sinchai Krabuansaeng. **The 1978 Excavation at Ban Muang Puai Roi – Et Province A Preliminary Report.** (Mimeographed).
- Solhelm II, W.G., and Ayres, M. "The Late Prehistoric and Early Historic Pottery of the Khorat plateau, with Special Reference to Phimai," In Smith, R.B., and Watson, W., editors, **Early Southeast Asian.** Oxford : Oxford University Press, 1979.
- Solhelm II, W.G. "A Preliminary Report on a New Pottery Complex in Northeast Thailand," **Felicitation Volumes of Southeast-Asian Studies Vol.II.** The Siam Society :Bkk, 1965.



- Solhelm II, W.G. Preliminary Reports on Excavations at Ban Na Di, Ban Sao Lao, Pimai No.1. **Archaeological Survey and Excavation in Northern Thailand**. National Science Foundation. University of Hawaii, Honolulu, Hawaii. 1966.
- Sorensen, Per. **Archaeological Excavations in Thailand Ban Kao, Vol.2**. Copenhagen : Munksgaard, 1967.
- Wales, H.G.Q. "An Early Buddhist Civilization in Eastern Siam." **JSS**. Vol.XLV (part 1) (1957) : 42 - 60.
- Wales, H.G.Q. **Dvaravati : The Earliest Kingdom of Siam**. London, 1969.
- Welch, D.J., and McNeill, J.R. "Excavation at Ban Tamyae and Non Ban Kham, Phimai Region Northeast Thailand." **Asian Perspective**. Vol.28, 2 (1988 - 1989) : 99 - 123.
- Welch, D.J., and McNeill, J.R. "Settlement, agriculture and population changes in the Phimai Region, Thailand." **BIPPA**. 11 : 210 - 228. อ้างถึงใน Higham, C.F.W., and Thosarat, R. **Prehistoric Thailand from Early Settlement to Sukhothai**. Bangkok : River Books, 1998.
- White, Joyce C. **Ban Chiang : Discovery of a Lost Bronze Age**. Philadelphia : the University of Pennsylvania Press, 1982.

ตารางที่ 3 รูปแบบภาชนะดินเผาที่ได้จากการขุดค้นแหล่งโบราณคดีเมืองเสมา อำเภอสูงเนิน จังหวัดนครราชสีมา (หลุมขุดค้นที่ 2,4)

ระยะที่	โบราณวัตถุ	รูปแบบภาชนะดินเผา	ภาพถ่ายลักษณะด้านรูปแบบต่าง ๆ
1	ชูศักดิ์	1. เตาไฟดินเผา (กลุ่ม 11.2/B)	
	ชูศักดิ์ดินเผา	11.3/C	T1.13
	เบ้าดินเผา	2. เบ้าดินเผา ก้นกลม (กลุ่ม 2.11-2.14/A, 2.17-2.18/C)	T8.2
	ตุ๊กตาดินเผา	3. ตุ๊กตาดินเผา ตามแต่ส่วนหัว/ตัว	T6.12
	เบ้าดินเผา	4. เบ้าดินเผา ก้นกลม	T7.2
	เครื่องประดับ-หัวธนู	5. หัวธนูดินเผา (กลุ่ม 2.21/A)	T8.4
	ดินเผา	6. หัวธนูดินเผา ขอบปากทำเป็นเส้น	T2.46
	เครื่องมือเหล็ก	7. หัวธนูดินเผา (กลุ่ม 2.3/B)	T2.46
	ตะกรันเหล็ก	8. หัวธนูดินเผา (กลุ่ม 2.4/B, 2.46-2.47/A)	T2.46
	กำไลสำริด	9. หัวธนูดินเผา (กลุ่ม 2.5/B)	T2.41
	เครื่องประดับ-สร้อย	10. หัวธนูดินเผา (กลุ่ม 4.1.2/B)	แบบพิเศษ 1
	ลูกปัดกระดุก	11. หัวธนูดินเผา ขอบปากทำ (กลุ่ม 4.5/A)	T2.45
	เข็มกลัดสำริด	12. หัวธนูดินเผา ขอบปาก 2 ชิ้น (กลุ่ม 4.7/B)	แบบพิเศษ 3
	กำไลเปลือกหอย	13. หัวธนูดินเผา (กลุ่ม 6.1.2-6.1.4/A)	T4.12
	หินสี	14. หัวธนูดินเผา (กลุ่ม 6.2/A)	T4.6
	ขวานหินขัด	15. หัวธนูดินเผา (กลุ่ม 6.3/A)	T2.17
	เครื่องมือหิน-เหล็ก	16. หัวธนูดินเผา (กลุ่ม 6.3/A)	T2.18
	ขวานหินขัด	17. หัวธนูดินเผา (กลุ่ม 6.3/A)	T2.11
	ขวาน	18. หัวธนูดินเผา (กลุ่ม 6.3/A)	T2.12
	พวยกาดินเผา	19. หัวธนูดินเผา (กลุ่ม 7.2.1/A)	T9.3
		20. หัวธนูดินเผา (กลุ่ม 8.3/A)	T2.3
		21. หัวธนูดินเผา (กลุ่ม 8.3/A)	พวยกาดินเผา
		22. หัวธนูดินเผา (กลุ่ม 8.3/A)	
		23. หัวธนูดินเผา (กลุ่ม 8.3/A)	
		24. หัวธนูดินเผา (กลุ่ม 8.3/A)	
		25. หัวธนูดินเผา (กลุ่ม 8.3/A)	
		26. หัวธนูดินเผา (กลุ่ม 8.3/A)	
		27. หัวธนูดินเผา (กลุ่ม 8.3/A)	
		28. หัวธนูดินเผา (กลุ่ม 8.3/A)	
		29. หัวธนูดินเผา (กลุ่ม 8.3/A)	
		30. หัวธนูดินเผา (กลุ่ม 8.3/A)	
		31. หัวธนูดินเผา (กลุ่ม 8.3/A)	
		32. หัวธนูดินเผา (กลุ่ม 8.3/A)	
		33. หัวธนูดินเผา (กลุ่ม 8.3/A)	
		34. หัวธนูดินเผา (กลุ่ม 8.3/A)	
		35. หัวธนูดินเผา (กลุ่ม 8.3/A)	
		36. หัวธนูดินเผา (กลุ่ม 8.3/A)	
		37. หัวธนูดินเผา (กลุ่ม 8.3/A)	
		38. หัวธนูดินเผา (กลุ่ม 8.3/A)	
		39. หัวธนูดินเผา (กลุ่ม 8.3/A)	
		40. หัวธนูดินเผา (กลุ่ม 8.3/A)	
		41. หัวธนูดินเผา (กลุ่ม 8.3/A)	
		42. หัวธนูดินเผา (กลุ่ม 8.3/A)	
		43. หัวธนูดินเผา (กลุ่ม 8.3/A)	
		44. หัวธนูดินเผา (กลุ่ม 8.3/A)	
		45. หัวธนูดินเผา (กลุ่ม 8.3/A)	
		46. หัวธนูดินเผา (กลุ่ม 8.3/A)	
		47. หัวธนูดินเผา (กลุ่ม 8.3/A)	
		48. หัวธนูดินเผา (กลุ่ม 8.3/A)	
		49. หัวธนูดินเผา (กลุ่ม 8.3/A)	
		50. หัวธนูดินเผา (กลุ่ม 8.3/A)	
		51. หัวธนูดินเผา (กลุ่ม 8.3/A)	
		52. หัวธนูดินเผา (กลุ่ม 8.3/A)	
		53. หัวธนูดินเผา (กลุ่ม 8.3/A)	
		54. หัวธนูดินเผา (กลุ่ม 8.3/A)	
		55. หัวธนูดินเผา (กลุ่ม 8.3/A)	
		56. หัวธนูดินเผา (กลุ่ม 8.3/A)	
		57. หัวธนูดินเผา (กลุ่ม 8.3/A)	
		58. หัวธนูดินเผา (กลุ่ม 8.3/A)	
		59. หัวธนูดินเผา (กลุ่ม 8.3/A)	
		60. หัวธนูดินเผา (กลุ่ม 8.3/A)	
		61. หัวธนูดินเผา (กลุ่ม 8.3/A)	
		62. หัวธนูดินเผา (กลุ่ม 8.3/A)	
		63. หัวธนูดินเผา (กลุ่ม 8.3/A)	
		64. หัวธนูดินเผา (กลุ่ม 8.3/A)	
		65. หัวธนูดินเผา (กลุ่ม 8.3/A)	
		66. หัวธนูดินเผา (กลุ่ม 8.3/A)	
		67. หัวธนูดินเผา (กลุ่ม 8.3/A)	
		68. หัวธนูดินเผา (กลุ่ม 8.3/A)	
		69. หัวธนูดินเผา (กลุ่ม 8.3/A)	
		70. หัวธนูดินเผา (กลุ่ม 8.3/A)	
		71. หัวธนูดินเผา (กลุ่ม 8.3/A)	
		72. หัวธนูดินเผา (กลุ่ม 8.3/A)	
		73. หัวธนูดินเผา (กลุ่ม 8.3/A)	
		74. หัวธนูดินเผา (กลุ่ม 8.3/A)	
		75. หัวธนูดินเผา (กลุ่ม 8.3/A)	
		76. หัวธนูดินเผา (กลุ่ม 8.3/A)	
		77. หัวธนูดินเผา (กลุ่ม 8.3/A)	
		78. หัวธนูดินเผา (กลุ่ม 8.3/A)	
		79. หัวธนูดินเผา (กลุ่ม 8.3/A)	
		80. หัวธนูดินเผา (กลุ่ม 8.3/A)	
		81. หัวธนูดินเผา (กลุ่ม 8.3/A)	
		82. หัวธนูดินเผา (กลุ่ม 8.3/A)	
		83. หัวธนูดินเผา (กลุ่ม 8.3/A)	
		84. หัวธนูดินเผา (กลุ่ม 8.3/A)	
		85. หัวธนูดินเผา (กลุ่ม 8.3/A)	
		86. หัวธนูดินเผา (กลุ่ม 8.3/A)	
		87. หัวธนูดินเผา (กลุ่ม 8.3/A)	
		88. หัวธนูดินเผา (กลุ่ม 8.3/A)	
		89. หัวธนูดินเผา (กลุ่ม 8.3/A)	
		90. หัวธนูดินเผา (กลุ่ม 8.3/A)	
		91. หัวธนูดินเผา (กลุ่ม 8.3/A)	
		92. หัวธนูดินเผา (กลุ่ม 8.3/A)	
		93. หัวธนูดินเผา (กลุ่ม 8.3/A)	
		94. หัวธนูดินเผา (กลุ่ม 8.3/A)	
		95. หัวธนูดินเผา (กลุ่ม 8.3/A)	
		96. หัวธนูดินเผา (กลุ่ม 8.3/A)	
		97. หัวธนูดินเผา (กลุ่ม 8.3/A)	
		98. หัวธนูดินเผา (กลุ่ม 8.3/A)	
		99. หัวธนูดินเผา (กลุ่ม 8.3/A)	
		100. หัวธนูดินเผา (กลุ่ม 8.3/A)	



ตารางที่ 3 รูปแบบการประดิษฐ์คิดค้นที่ได้จากการประดิษฐ์คิดค้นแบบห้องโถง (พจนานุกรมที่ 2.4)

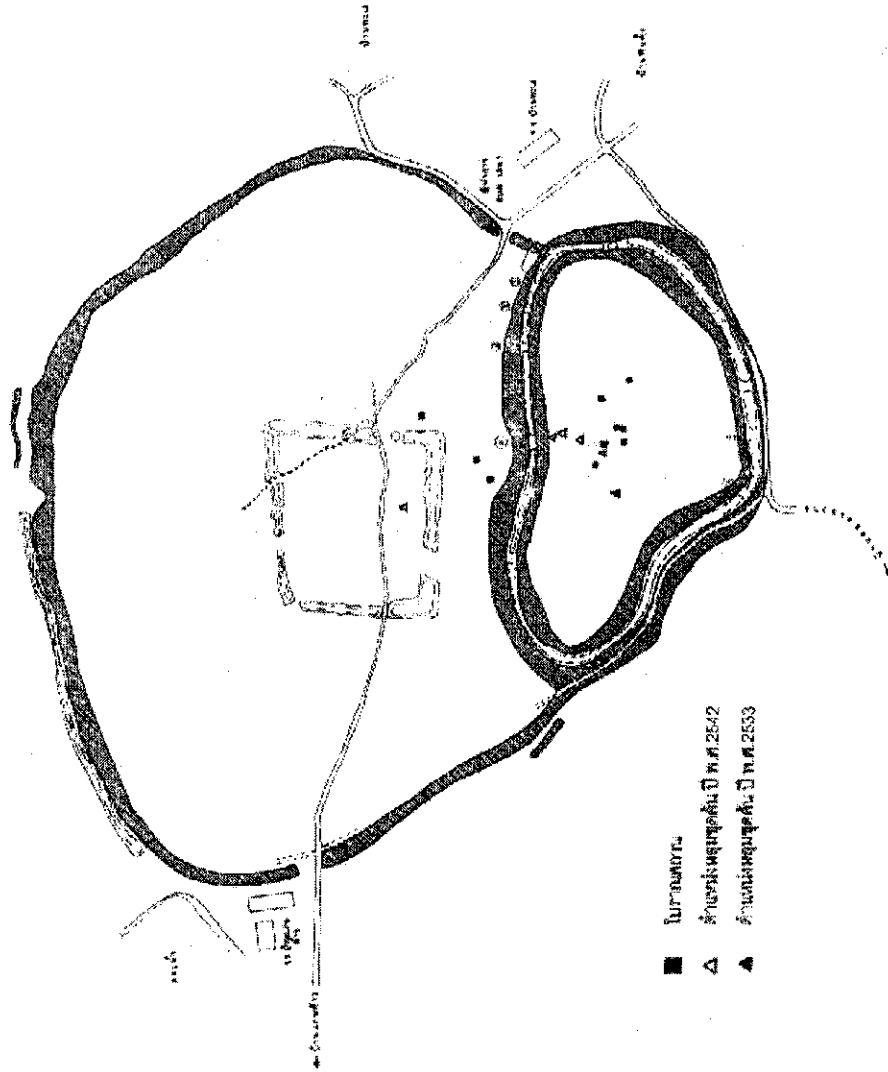
ประเภท	ประเภทวัสดุ	รูปแบบการประดิษฐ์คิดค้น	ภาพลายเส้นของภาชนะดินเผาในรูปแบบต่าง ๆ
3	เนื้อดินเผา พระยาหินเผา พระดินเผา เครื่องเคลือบสี พระดินเผา ดินเผา เครื่องเคลือบ	1. โถปากบน สูง (กลุ่ม 3.1/F) 2. โถปากหยาบ (กลุ่ม 3.2/F) 3. โถปากแคบ (กลุ่ม 3.3/F) 4. ถังเคลือบสีปากกว้าง (กลุ่ม 4.8/F) 5. ถังเคลือบสีปากแคบ (กลุ่ม 5.1-5.2/F) 6. ถังเคลือบสีปากแคบ (กลุ่ม 6.1-6.2/F) 7. ภาชนะเคลือบสีปากแคบ (กลุ่ม 7.1/F) 8. ภาชนะเคลือบสีปากแคบ (กลุ่ม 8.1-8.2/F) 9. ภาชนะเคลือบสีปากแคบ (กลุ่ม 9.1-9.2/F) 10. ภาชนะเคลือบสีปากแคบ (กลุ่ม 10.1-10.2/F)	

ตารางที่ 4 ลำดับชั้นทางวัฒนธรรมและการกำหนดอายุของแหล่งโบราณคดีเมืองเสมา

อำเภอสูงเนิน จังหวัดนครราชสีมา

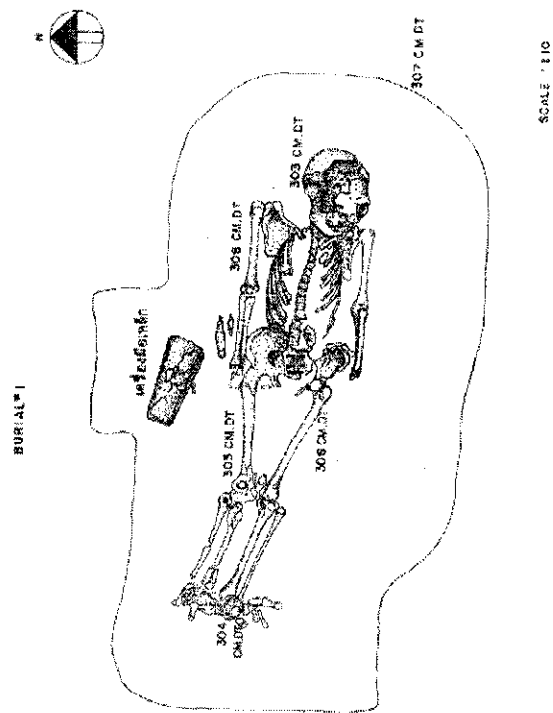
ลำดับชั้นวัฒนธรรม	การกำหนดอายุ	ชื่อหลุมขุดค้น	ลำดับชั้นดินธรรมชาติ	ความสัมพันธ์ทางวัฒนธรรมกับภูมิภาคต่าง ๆ	แหล่งโบราณคดีร่วมสมัย
ระยะที่ 1 (PHASE I)	พุทธศตวรรษที่ 10 - 11	PIT 1 PIT 2	5 7,8,9	สัมพันธ์กับวัฒนธรรมสมัยทิวเลียว ประวัติศาสตร์ในบริเวณแอ่งโคราช และวัฒนธรรมสมัยทิวเลียว ประวัติศาสตร์บริเวณลุ่มแม่น้ำ ลพบุรี-ป่าสัก	1.เนินอุโลก MP 4-5 (พุทธศตวรรษที่ 8-10) 2.บ้านปราสาท ชั้นดินธรรมชาติที่ 2 3.บ้านสัมฤทธิ์ ชั้นดินธรรมชาติที่ 1 4.บ้านกระเบื้องนอก ระยะที่ 2 (พศ.ที่ 8-15) 5.บ้านตำแย สมัยพินายตอนปลาย(พ.ศ.843-1143) 6.บ้านฝ้าย สมัยที่ 2 (1,500 ปีมาแล้ว) 7.เมืองฟ้าแดดสงยาง ระยะที่ 2 (พศ.8 - 11) 8.จันเสน ระยะที่ 4 (พ.ศ.993 - 1143) 9.บ้านท่าแค สมัยที่ 2-3 (พศ.11 - พ.ศ.1143) 10.บ้านปึกรี ระยะที่ 1 (1,500 ปีมาแล้ว) 11.บ้านชัยบาดาลระยะที่ 1 (1,500 ปีมาแล้ว) 12.น้ำตกวังแสนดี ระยะที่ 1 (ต้น พศ.12)
ระยะที่ 2 (PHASE II)	พุทธศตวรรษที่ 12 - 15	PIT 1 PIT 2	3,4 3,4,5,6	สัมพันธ์กับวัฒนธรรมสมัยทวารวดี ในภาคกลางของประเทศไทย (ลุ่มแม่น้ำเจ้าพระยา)	1.เมืองฟ้าแดดสงยาง ระยะที่ 3 (พศ.12 - 16) 2.เมืองนครจำปาศรี ระยะที่ 1-2 (พศ.12 - 16) 3.จันเสน ระยะที่ 5-6 (พ.ศ.1143 - 1593) 4.บ้านท่าแค สมัยที่ 4 (พ.ศ.1145 - 1593) 5.บ้านปึกรี ระยะที่ 2 (พศ.12 - 14) 6.บ้านชัยบาดาล ระยะที่ 2 (พศ.11 - 14) 7.บ้านคูเมือง สมัยที่ 2 - 3 8.เมืองโบราณสมัยทวารวดีลุ่มน้ำเจ้าพระยา เช่น เมืองคงคอน,เมืองอุตะนาท จ.ชัยนาท, เมืองวังไผ่ จ.ลพบุรี, เมืองบน จ.นครสวรรค์ ฯลฯ
ระยะที่ 3 (PHASE III)	พุทธศตวรรษที่ 15 - 18	PIT 1 PIT 2	1,2 1,2	สัมพันธ์กับวัฒนธรรมเขมรใน ภูมิภาคตะวันออกเฉียงเหนือ	1.บ้านกระเบื้องนอก ระยะที่ 3 (พศ.15 - 18) 2.ปราสาทพนมวัน สมัยที่ 3 (พศ.15) 3.เมืองฟ้าแดดสงยาง ระยะที่ 4 (พศ.17 - 18) 4.เมืองนครจำปาศรี ระยะที่ 3 (พศ.16 - 18) 5.เมืองโบราณสมัยวัฒนธรรมเขมรในบริเวณภาคตะวันออกเฉียงเหนือ เช่น เมืองพลับพลา จ.นครราชสีมา, เมืองตะลุงท่า จ.บุรีรัมย์, เมืองสุรินทร์ จ.สุรินทร์ ฯลฯ 6.จันเสน ระยะที่ 6 (พ.ศ.1343 - 1593) 7.เมืองโบราณสมัยวัฒนธรรมเขมรในเขตภาคกลาง เช่น ที่เมืองลพบุรี เป็นต้น



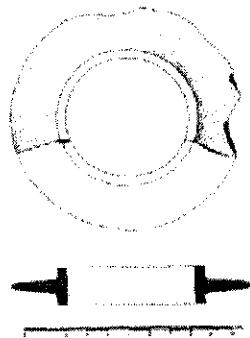


แผนผัง 1

แผนผังแหล่งโบราณคดีเมืองเสมา แสดงตำแหน่งโบราณสถานและตำแหน่งหลุมขุดค้น

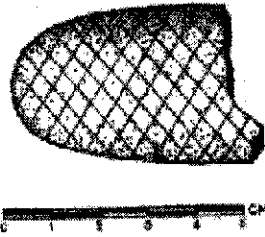


ภาพลายเส้นที่ 1 Burial # 1 หลุมขุดค้น SM'99 PIT 1

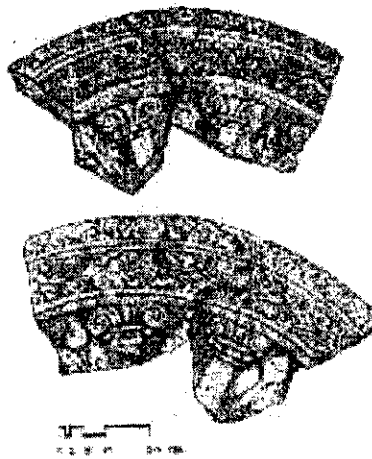


ภาพลายเส้นที่ 2 กำไลหินอ่อนด้านตัดรูปตัวที





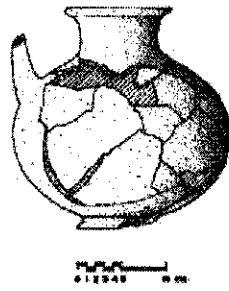
ภาพลายเส้นที่ 3 หินสบู่



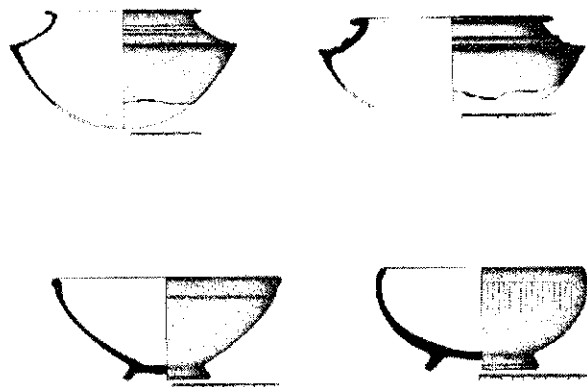
ภาพลายเส้นที่ 4 ธรรมจักรศิลา พบจากการขุดแต่งโบราณสถานหมายเลข 2



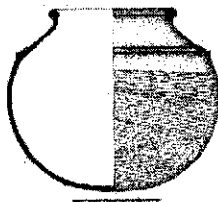
ภาพลายเส้นที่ 5 ภาชนะมีสัน ขุดค้นจากแหล่งโบราณคดีเมืองเสมา  
ในชั้นวัฒนธรรมสมัยหัวเลี้ยวประวัติศาสตร์



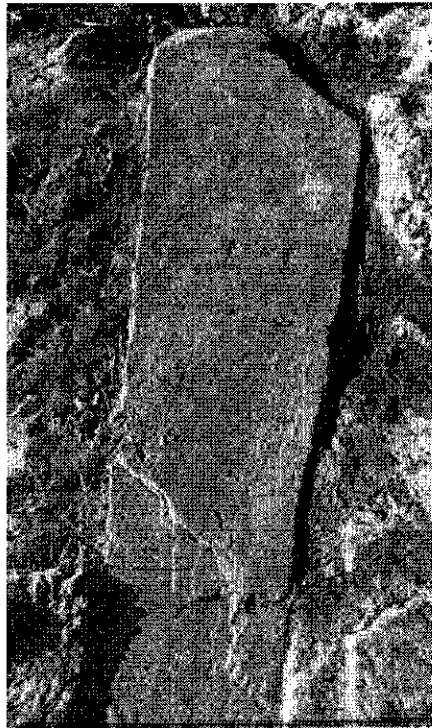
ภาพลายเส้นที่ 6 หม้อมีพวย ขุดค้นจากแหล่งโบราณคดีเมืองเสมา  
ในชั้นวัฒนธรรมสมัยทวารวดี



ภาพลายเส้นที่ 7 ภาชนะดินเผาแบบพิมายดำ ประเภทหม้อมีสัน และชามมีเชิง  
ขุดค้นจากแหล่งโบราณคดีเมืองเสมา  
ในชั้นวัฒนธรรมสมัยหัวเลี้ยวประวัติศาสตร์



ภาพลายเส้นที่ 8 ภาชนะมีสัน ขุดค้นจากแหล่งโบราณคดีเมืองเสมา  
ในชั้นวัฒนธรรมสมัยหัวเลี้ยวประวัติศาสตร์



รูปที่ 1

จารึกหลักที่ 4 ใช้ทำแนวกำแพงแก้วโบราณสถานหมายเลข 1



รูปที่ 2

โบราณสถานหมายเลข 1 โบราณสถานสมัยวัฒนธรรมเขมร



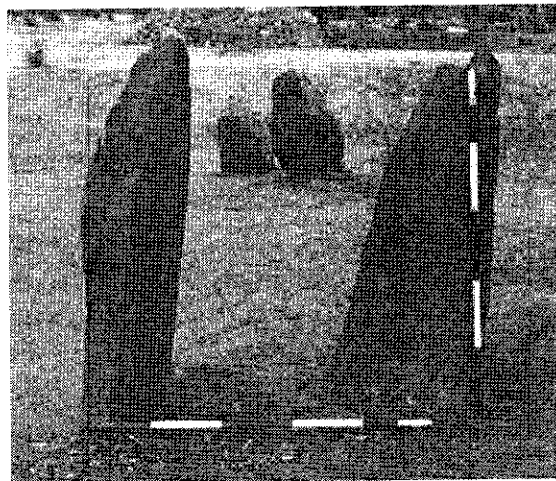
รูปที่ 3

โบราณสถานหมายเลข 2 โบราณสถานสมัยวัฒนธรรมทวารวดี



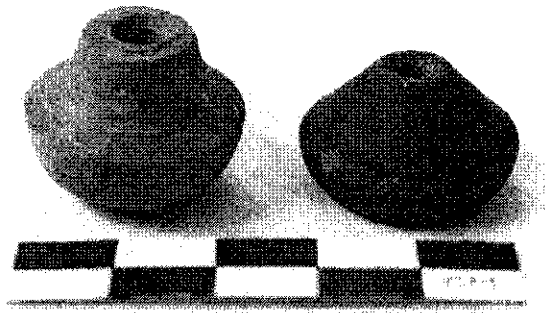
รูปที่ 4

โบราณสถานหมายเลข 7 โบราณสถานสมัยวัฒนธรรมทวารวดี

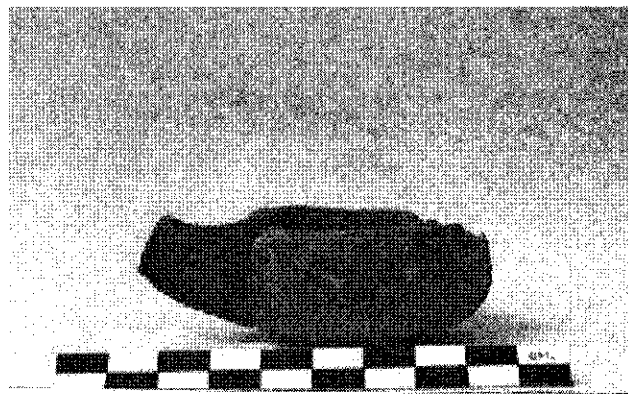


รูปที่ 5

ใบเสมา ปักรอบโบราณสถานสมัยวัฒนธรรมทวารวดี



รูปที่ 6 แวดินเผา ขุดค้นจากแหล่งโบราณคดีเมืองเสมา ในชั้นวัฒนธรรมทวารวดี



รูปที่ 7 ถ้วยมีพวย / ตะเกียงโรมัน พบจากการสำรวจภายในแหล่งโบราณสถานเมืองเสมา



รูปที่ 8 ตะคันดินเผาปากจิบ ขุดค้นจากแหล่งโบราณสถานเมืองเสมา ในชั้นวัฒนธรรมทวารวดี