

TULIB



3 1379 00150789 7

4

สรุปการค้นคว้าวิจัย

เรื่อง

ศิลปกรรมสมัยทวารวดี พุทธศตวรรษที่ ๑๑ - ๑๖

โดย

เสนอ นิลเกษ

ชิน คล้ายปาน



หอสมุด
ปรีดี พนมยงค์

สถาบันไทยคดีศึกษา มหาวิทยาลัยธรรมศาสตร์

งานด้านการศึกษาศิลปะและวัฒนธรรมนั้น
คืองานสร้างสรรค์ความเจริญทางปัญญาและทางจิตใจ
ซึ่งเป็นทั้งต้นเหตุแห่งองค์ประกอบที่ขาดไม่ได้
ของความเจริญด้านอื่น ๆ ทั้งหมด
และเป็นปัจจัยที่จะช่วยให้เรารักษา
และดำรงความเป็นไทยไว้ได้สืบไป.

พระบรมราชาไชวาท

ในพิธีพระราชทานปริญญาบัตร
และอนุปริญญาบัตรของมหาวิทยาลัย
ศิลปากร ณ ห้องพระโรงวังท่าพระ

๑๒ ตุลาคม ๒๕๑๓



ศิลปกรรมสมัยทวารวดี พุทธศตวรรษที่ ๑๑ - ๑๖

โดย

เสนอ นิดเคซ

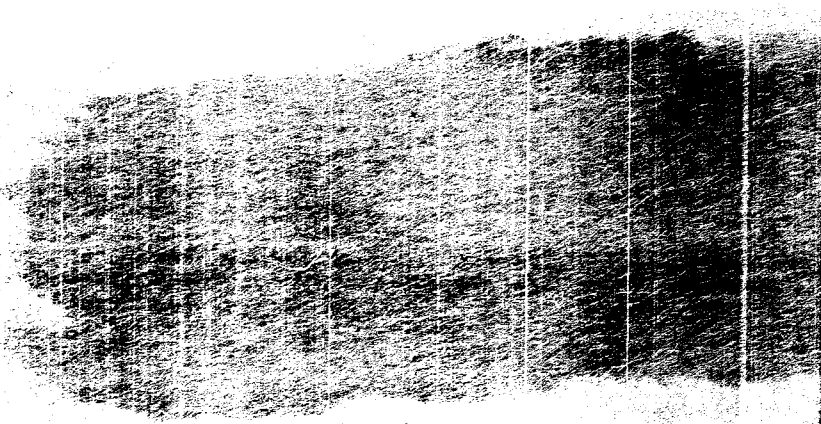
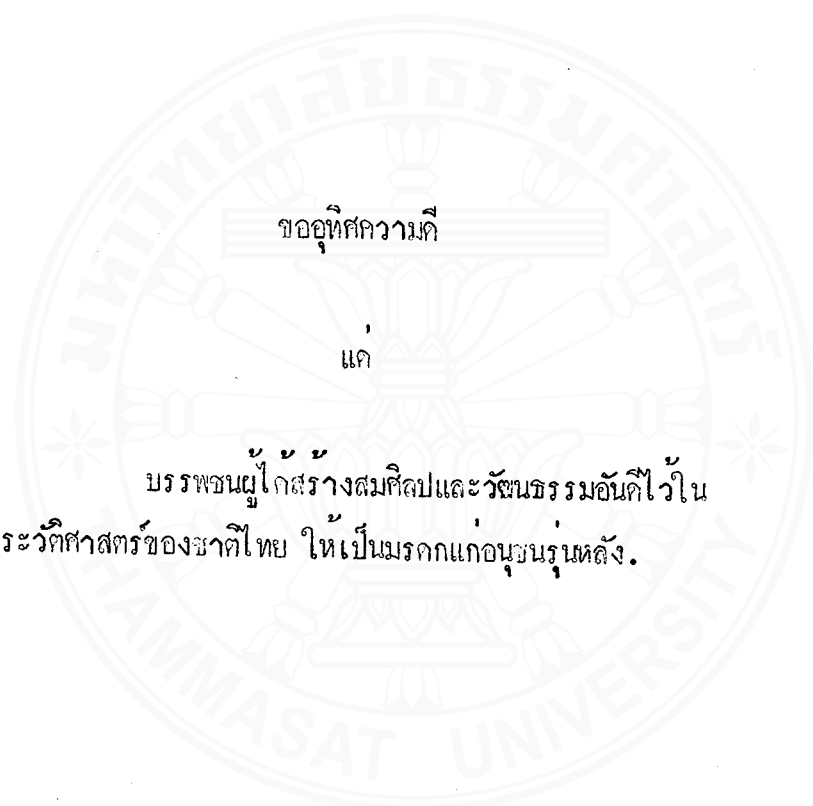
จีน ค่ายปาน

๙

ขออุทิศความดี

แด่

บรรพชนผู้ก่อสร้างสมเด็จปและวัฒนธรรมอันดีไว้ใน
ประวัติศาสตร์ของชาติไทย ให้เป็นมรดกแก่อนุชนรุ่นหลัง.



คำนำ

คณะกรรมการสถาบันไทยคดีศึกษาได้อนุมัติทุนอุดหนุนการวิจัยค้นคว้า เรื่อง "ศิลปกรรมสมัยทวารวดี พุทธศตวรรษที่ ๑๑-๑๖" ในปลายเดือนกรกฎาคม ๒๕๑๔ และได้เสนอโครงการดำเนินการโดยเริ่มต้นตั้งแต่เดือนตุลาคม ๒๕๑๔ สิ้นสุดวันที่ ๓๐ เมษายน ๒๕๑๕ ต่อมาได้ทำหนังสือขออนุมัติถ่ายภาพและภาพยนตร์ในพิพิธภัณฑสถานแห่งชาติ กรุงเทพฯ นครปฐม และ อุทอง จากกรมศิลปากร ได้รับอนุมัติในวันที่ ๓๐ กันยายน ๒๕๑๔

หลังจากนั้นอาจารย์เสนอ นิลเกษ อาจารย์คณะสถาปัตยกรรมศาสตร์ มหาวิทยาลัยศิลปากร พร้อมด้วยนักศึกษาจากมหาวิทยาลัยธรรมศาสตร์ และมหาวิทยาลัยศิลปากร และข้าพเจ้าได้ลงมือถ่ายภาพสไลด์และภาพยนตร์ต้นเดือนตุลาคม ๒๕๑๔ ดำเนินการต่อไปที่จังหวัด นครปฐม ราชบุรี สุพรรณบุรี และกาญจนบุรี ทุกแห่งได้รับความร่วมมืออย่างดียิ่งจากเจ้าหน้าที่พิพิธภัณฑสถานกองโบราณคดี และหน่วยศิลปากรต่าง ๆ จนถึงเดือนเมษายน ๒๕๑๕

ในระหว่างที่ดำเนินงานมีปัญหาและอุปสรรคส่วนใหญ่เกี่ยวกับดินฟ้าอากาศไม่อำนวยในการถ่ายภาพสไลด์และภาพยนตร์ที่โบราณสถาน จึงทำให้เสียเวลาไปบ้าง อีกประการหนึ่งซากโบราณสถานหลายแห่งได้ชำรุดทรุดโทรมไปตามกาลเวลา และบางแห่งถูกทำลายทำให้สภาพเปลี่ยนแปลงไปจากเดิม ซึ่งกรมศิลปากรได้ทำการตกแต่งบูรณะไว้

แต่คณะผู้ทำวิจัยและค้นคว้าก็ได้ดำเนินการเสร็จสิ้นตามเป้าหมายที่กำหนดไว้ และขอขอบพระคุณทุกท่านที่กรุณาให้ความช่วยเหลือในการดำเนินงานนี้จนสำเร็จ ดังรายนามต่อไปนี้
คือ.-

นายรังสฤษดิ์ เขาวนศิริ อธิบดีกรมศิลปากร
อาจารย์ยุตธ สักดิ์เกษมย์นัต ผู้อำนวยการสถาบันไทยคดีศึกษา
อาจารย์ประโยชน์ ธรรมกรบัญญัติ คณะศิลปศาสตร์
เจ้าหน้าที่พิพิธภัณฑสถานแห่งชาติ กรุงเทพฯ นครปฐม อุทอง เจ้าหน้าที่กองโบราณคดีและหน่วยศิลปากร
นักศึกษามหาวิทยาลัยธรรมศาสตร์ และมหาวิทยาลัยศิลปากร ช่วยเหลือในการทำการวิจัย ค้นคว้า
คุณฉนิท บรรเทา ทำไตเทิลสไลด์และภาพยนตร์
คุณอรพรรณ เฝยพจน์ คุณทองดี ฉิ่งทอง คุณสุโข อุบลวัตร
และคุณประทีป เชื้อสุข ช่วยเหลือในด้านการพิมพ์เอกสาร

อิน ดลระจาน

โครงการวิจัยคุณค่าเรื่อง "ศิลปกรรมสมัยทวารวดี พุทธศตวรรษที่ ๑๑ - ๑๖"

๑. จุดมุ่งหมายและขอบเขตของการวิจัยและคุณค่า

อาณาจักรทวารวดีเป็นอาณาจักรโบราณในประวัติศาสตร์ก่อนรัตนโกสินทร์ไทยเข้ามาครอบครอง และเป็นใหญ่ในดินแดนแถบนี้ ศิลปกรรมและโบราณสถานที่ได้ค้นพบนั้น เป็นสิ่งที่มีคุณค่าอย่างยิ่งแก่การศึกษาทาง โบราณคดีและประวัติศาสตร์

๑.๑ จุดมุ่งหมาย

ก. เพื่อใช้เป็นหลักฐานทางโบราณคดีและประวัติศาสตร์เรื่องเกี่ยวกับศิลปกรรมสมัยทวารวดี พุทธศตวรรษที่ ๑๑-๑๖ มอบให้สถาบันไทยคดีศึกษาเป็นผู้เก็บรักษาข้อมูลอันได้แก่ ภาพถ่าย ไลด์ ภาพยนตร์ และรายละเอียดที่รวบรวมได้จากการค้นคว้า

ข. เพื่อให้นักศึกษาหรือผู้ที่สนใจใช้เป็นแนวทางที่จะทำการวิจัยค้นคว้าให้กว้างขวางออกไป

ค. ใช้ประกอบการศึกษาวิชาพื้นฐานอารยธรรมไทย

๑.๒ ขอบเขตของการวิจัยและคุณค่า

ก. รวบรวมหลักฐานทางโบราณวัตถุและโบราณสถานที่ค้นพบอันแสดงว่า อิทธิพลของวัฒนธรรมสมัยทวารวดีมีแหล่งใหญ่ที่ลุ่มแม่น้ำเจ้าพระยามีเมืองศูนย์กลางที่นครปฐม

ข. รวบรวมหลักฐานจากเมืองสำคัญโดยรอบ คือ เมืองเกาะอูทอง จังหวัดสุพรรณบุรี ตำบลคูบัว ราชบุรี และตำบลพงตึก กาญจนบุรี ซึ่งได้พบหลักฐานและร่องรอยวัฒนธรรมหลายอย่าง

๒. วิธีการและดำเนินการวิจัยและคุณค่า

๒.๑ ขอความร่วมมือจากกรมศิลปากร ในการถ่ายทำภาพยนตร์และสไลด์สีธรรมชาติเกี่ยวกับศิลปกรรมสมัยทวารวดี โดยอาจารย์เสนอ นิลเกษ คณะสถาปัตยกรรมศาสตร์ มหาวิทยาลัยศิลปากร เป็นผู้รวบรวมข้อมูล แนะนำและทำคำบรรยายรายละเอียด นายชิน กล้ายปาน หัวหน้าแผนกโสตทัศนศึกษา อาจารย์บรรยายแผนกอิสระวารสารศาสตร์ มหาวิทยาลัยธรรมศาสตร์ เป็นผู้ถ่ายทำสไลด์ ภาพยนตร์ ตัดต่อลำดับภาพ

๒.๒ ศิลปะโบราณวัตถุ ได้แก่ประติมากรรมและลวดลายประดับเจดีย์

ก. ในพิพิธภัณฑสถานแห่งชาติ พระนคร

ข. ในพิพิธภัณฑสถานแห่งชาติ อุทอง สุพรรณบุรี

ค. ในพิพิธภัณฑสถานแห่งชาติ นครปฐม

- ๒.๓ โบราณสถาน โคนเสากรากฐานของเจดีย์ สตูป และส่วนที่หักพังทับถมอยู่ในเนินดิน
 - ก. เจดีย์วัดพระประโทน นครปฐม
 - ข. ซากเจดีย์ ในอำเภออุทอง สุพรรณบุรี
 - ค. ฐานเจดีย์ที่ตำบลคูบัว ราชบุรี และตำบลพงศึก กาญจนบุรี
- ๒.๔ ผู้รวมทำงานในนักศึกษาประมาณ ๕ คน
- ๒.๕ ไรถยนต์และคนขับของมหาวิทยาลัยเป็นครั้งคราว

วิธีการ

๑. ถ่ายทำภาพยนตร์ขนาด ๑๖ ม.ม. สีธรรมชาติ ประกอบด้วยบรรยายบันทึกเสียงในฟิล์ม มีความยาวประมาณ ๓๐ นาที
๒. ถ่ายทำสไลด์ สีธรรมชาติ ศิลปกรรมสมัยทวารวดี
๓. ถ่ายรูปศิลปกรรมสมัยทวารวดี เพื่อนำไปประกอบในเอกสาร
๔. รวบรวมข้อมูลและรายละเอียดทั้งหมด รวมทั้งภาพประกอบเป็นถ่านลบ สำหรับใช้ประกอบสไลด์และภาพยนตร์

๓. ค่าใช้จ่าย ใ้รับทุนอุดหนุนจากสถาบันไทยคดีศึกษา

๓.๑ ค่าวัสดุ

- ก. ค่าฟิล์มภาพยนตร์สีธรรมชาติ ขนาด ๑๖ ม.ม. ๑๐๐ ฟุต สำหรับใช้ถ่ายทำภาพยนตร์ เงิน ๑๕,๐๐๐ บาท
- ข. ค่ากอบปีฟิล์มภาพยนตร์สีธรรมชาติและบันทึกเสียง (หลังจากที่ได้ตัดต่อลำดับภาพจากฟิล์มที่ถ่ายมาทั้งหมด) สำหรับฉายใช้เวลาประมาณ ๓๐ นาที เงิน ๑๐,๐๐๐ บาท
- ค. ค่าฟิล์มสไลด์ สำหรับถ่ายศิลปกรรมสมัยทวารวดี รวมค่าล้างและทำกรอบเงิน ๕,๐๐๐ บาท
- ง. ค่าฟิล์มฉายรูปและขยายรูปขาวดำ เพื่อถ่ายรูปและทำภาพประกอบ เงิน ๑,๐๐๐ บาท

๓.๒ ค่าพาหนะ เบี้ยเลี้ยงและค่าที่พักประมาณ ๕,๐๐๐ บาท

๓.๓ ค่าใช้จ่ายเบ็ดเตล็ด เช่น ค่าหอดอกไฟฟ้าฉาย ค่าขยายภาพสี ค่าม้วนเทปบันทึกเสียง เงิน ๔,๐๐๐ บาท

รวมเป็นเงินทั้งสิ้น ๔๐,๐๐๐ บาท

ระยะเวลา ๘ เดือน เริ่มวันที่ ๑ กันยายน ๒๕๑๔ สิ้นสุดวันที่ ๓๐ เมษายน ๒๕๑๕

ช่วงที่ ๑ เริ่มวันที่ ๑ กันยายน ถึง วันที่ ๓๑ ตุลาคม ๒๕๑๔

ถ่ายภาพยนตร์ สไลด์ รวบรวมข้อมูลและรายละเอียด "ศิลปกรรมสมัยทวารวดี พุทธศตวรรษที่ ๑๑-๑๖" ในพิพิธภัณฑ์สถานแห่งชาติ พระนคร

ช่วงที่ ๒ เริ่มวันที่ ๑ พฤศจิกายน ถึง วันที่ ๓๑ ธันวาคม ๒๕๑๔

ถ่ายภาพยนตร์ สไลด์ รวบรวมข้อมูลและรายละเอียดจากศิลปะโบราณวัตถุและโบราณสถาน เจดีย์วัดพระประโทน จังหวัดนครปฐม และในพิพิธภัณฑ์สถานแห่งชาติ นครปฐม

ช่วงที่ ๓ เริ่มวันที่ ๑ มกราคม ถึง วันที่ ๒๔ กุมภาพันธ์ ๒๕๑๕

ถ่ายภาพยนตร์ สไลด์ รวบรวมข้อมูลและรายละเอียดจากศิลปะโบราณวัตถุและโบราณสถาน ซากเจดีย์ พิพิธภัณฑ์สถานแห่งชาติ อุทอง สุพรรณบุรี ซากเจดีย์ ตำบลคูบัว ราชบุรี และกำแพงเมืองเก่า กาญจนบุรี

ช่วงที่ ๔ เริ่มวันที่ ๑ มีนาคม ถึงวันที่ ๓๐ เมษายน ๒๕๑๕

รวบรวมข้อมูลรายละเอียดทั้งหมด ตัดต่อลำดับภาพ ภาพยนตร์ ย้ายที่กึ่งเสียงและ

สารบัญ

อาณาจักรทวารวดี	๑
อารยธรรมอินเดียเข้าสู่อาณาจักรทวารวดี	๔
โบราณสถานตำบลพงตึก คูทอง	๗
โบราณสถานตำบลคูบัว	๑๐
โบราณสถานจังหวัดนครปฐม	๑๕
ศิลปกรรมสมัยทวารวดี	๑๘
พระพุทธรูปอินเดีย	๒๑
พระพิมพ์	๒๔
พระพุทธรูปสมัยทวารวดี	๒๖
ภาพปูน	๓๓
พระธรรมจักร	๓๗
เหรียญสมัยทวารวดี	๕๐
เงินตราทวารวดี	๕๓
จารึกบนแผ่นทองแดง	๕๗
เครื่องประดับ	๕๘
เสาค้ำพระธรรมจักร	๖๐
หัวจุกภาชนะ	๖๓
ภาพปูนปั้นประดับรอบฐานเจดีย์	๖๔
อิทธิพลของศิลปะสมัยทวารวดี	๖๘
การปกครองและการแผ่ขยายอิทธิพลของศิลปะสมัยทวารวดี	๗๒



อาณาจักรทวารวดี

จากหลักฐานทางประวัติศาสตร์และโบราณคดีที่ได้นพบ แสดงว่าในระหว่าง พุทธศตวรรษที่ ๑๑ - ๑๒ ในบริเวณแถบคุนหมิงน้ำเจ้าพระยาและแม่น้ำแม่กลอง ซึ่งอยู่ในภาค กลางของประเทศไทยปัจจุบัน เคยเป็นศูนย์กลางวัฒนธรรมทางพระพุทธศาสนาที่สำคัญที่สุด แห่งหนึ่ง

สมเด็จพระยาคำรงราชานุภาพ พระบิดาแห่งประวัติศาสตร์ไทย ได้ให้นาม ดินแดนที่กล่าวนี้ว่า "ทวารวดี" ตามนามในจดหมายเหตุของหลวงจีนชื่อ เหินฉาง หรือ หวนจาง (Hiuan Tsang) ซึ่งได้อาริกไปสืบพระพุทธศาสนาในประเทศอินเดียราวปลาย พุทธศตวรรษที่ ๑๒ โดยเรียกชื่ออาณาจักรนี้ว่า "ทว้อหลอโปตี้" (T'o-lo-po-ti) หรือ "โถวเหอ" นักปราชญ์สันนิษฐานว่าจะตรงกับคำว่า "ทวารวดี" หลังจากได้นพบเงินเหรียญ ๒ เหรียญ ที่บ้านสองคอน ตำบลพระประโทน จังหวัดนครปฐม และอีกหนึ่งเหรียญที่อำเภออุทอง จังหวัดสุพรรณบุรี จารึกบนเหรียญเป็นภาษาสันสกฤตว่า "ศรีทวารตี สวรรปุณย" แปลว่า "บุญ กุศลของพระราชแห่งทวารวดี" และในสมัยต่อมา พระเจ้าอู่ทองได้ทรงนำชื่อ "ทวารวดี" มาใช้เป็นนามราชธานีที่พระองค์ทรงสร้างขึ้นใหม่เมื่อ พ.ศ. ๑๘๘๓ ว่า "กรุงเทพทวารวดี ศรีอยุธยา" นับว่าเป็นหลักฐานที่สมควรนำไปอ้างได้ว่าอาณาจักรทวารวดีมีจริง

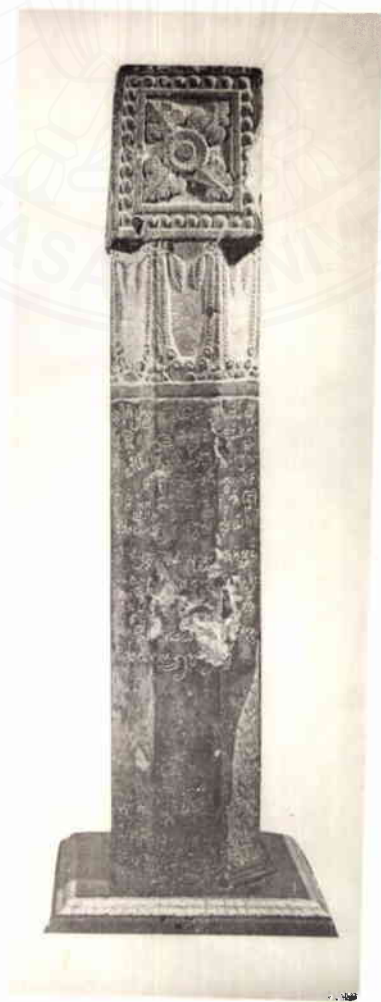
เดิมเชื่อกันว่า ชาวทวารวดีคงเป็นชนเผ่าละว้า หลังจากได้พบหลักฐานจาก หลักศิลาจารึก ๒ หลัก หลักที่ ๑ เป็นจารึกบนเสาศาแปดเหลี่ยม มีบัวหัวเสา จารึกเป็นภาษา มอญโบราณ พระยาโบราณราชธานินทร์เป็นผู้พบศิลาจารึกนี้ใกล้กับศาลสูง (ปัจจุบันเรียกว่า ศาลพระกาฬ) จังหวัดลพบุรี ใน พ.ศ. ๒๔๒๒ ศาสตราจารย์ ยอร์ช เซเคส์ ได้แปลข้อความ จากศิลาจารึกได้ ๔ เรื่อง

เรื่องที่ ๑ นี้คือกริยานุของจาป หยั่งกัน - ทยุย และของ สังฆ ปภาภ การกระทำบุญได้สำเร็จลงแล้ว

เรื่องที่ ๒ นี้คือกริยานุของ อุปมาย.....สองข้าพเจ้า ปรัชญาวันต ทาสที่อุทิศถวายวัด (คือ) วุทธทา.....สี่ดปาด เกรด สี่ดกุมาร ญะอ กพะ (ได้อุทิศถวาย) ผาแก้ววัดเช่นเดียวกัน.....โคกหนึ่ง และรด.....กริยานุของจาปสมทั้ง ทาสถวายแก้ววัด (คือ) วุทธ... ..สาสนปาด.....อันหนึ่ง โคกหนึ่ง รด.....

เรื่องที่ ๓ ในกถกริยามดูของ ชุสมัน ญ โพบาน ทาสที่อุทิศถวายวัด สัทธาจาริต
 เป็นชื่อของเขา กริยามดูนั้นได้ทำแล้ว คือ กริยามดูของสมา
 อีณะ ทาสที่อุทิศถวายวัดคือ วุทธ ณะ ละ และ สิง โภ ๓ ตัว

เรื่องที่ ๔ แม่ไม่มีสิ่งใด (?) ขณะ.....จะมาถึงแก่กริยามดู...คือ.....



ศิลาจารึกที่พบที่ศาลพระกาฬ จังหวัดลพบุรี ถ้าพิจารณาแล้วเห็นว่าเป็นฝีมือของ
 คนพวกหนึ่งที่ไม่ใช่ขอมเลย ข้อความต่าง ๆ บนศิลาจารึกเป็นภาษามอญโบราณ จึงทำให้
 เชื่อว่าประชาชนชาวทวารวดีเป็นชนชาติมอญ ต่อมาในปี พ.ศ. ๒๔๔๘ กรมศิลปากรได้พบหลัก
 ศิลาจารึกข้อความเป็นภาษามอญเช่นเดียวกัน ที่จังหวัดนครปฐม นักปราชญ์จึงได้ให้ความเห็น
 ว่า ชาวทวารวดีจะต้องเป็นชนชาติมอญหรือพุกภาษามอญ ซึ่งได้รับอารยธรรมจากอินเดีย
 ก่อนที่ขอมจะเข้าครอบครองดินแดนแห่งนี้ในราวพุทธศตวรรษที่ ๑๒



แผนที่แสดงทางเดินของอารยธรรมอินเดียสู่ลังกา อินโดนีเซีย พม่า ไทย แหลม
มลายู อินโดจีน และประเทศจีน

อารยธรรมอินเดียเข้าสู่อาณาจักรทวารวดี

หลักฐานจากการขุดค้นโบราณสถานที่ตำบลคูบัว จังหวัดราชบุรี และคูทอง
จังหวัดสุพรรณบุรี สันนิษฐานได้ว่า ทวารวดี กงเป็นอาณาจักรใหญ่โต ซึ่งเดิมกงเป็นดินแดน

ที่ชาวอินเดียเคยเข้ามาค้าขายอยู่ก่อนแล้ว ครั้นเมื่อเกิดสงครามขึ้นที่ประเทศอินเดียในสมัย
 พระเจ้าอโศกมหาราช จึงได้พากันอพยพหนีภัยเข้ามาในดินแดนแห่งนี้ พร้อมกับนั้นก็ได้นำ
 ความรู้ในวิชาการต่าง ๆ เข้ามาสั่งสอนเผยแพร่แก่ชาวเมือง ชาวอินเดียที่นับถือศาสนา
 พราหมณ์ก็นำศาสนาพราหมณ์ในยุคลัทธิฮินดูเข้ามาเผยแพร่ ผู้ที่เป็นพุทธศาสนิกชนก็เผยแพร่
 พุทธศาสนาและพุทธศิลป์ การเดินทางของชาวอินเดียเข้ามาสู่ดินแดนแถบนี้ คงจะมาได้ทั้ง
 ทางเรือและทางบก แต่ส่วนใหญ่คงมาทางเรือ เพราะดินแดนตอนนี้อยู่ในเส้นทางไปมา
 ค้าขายระหว่างกันอยู่แล้วตั้งแต่โบราณ ชาวอินเดียที่มากองขึ้นบกที่เมืองมะตะบัน (มะระแหม่ง)
 แล้วเดินข้ามเทือกเขาต่อมา จนเข้ามาสู่ที่ราบภาคกลาง ชาวอินเดียที่เข้ามาในครั้งนั้น
 สันนิษฐานว่าคงมีหลายพันคน และคงมาตั้งเมืองศูนย์กลางขึ้น ณ บริเวณดินแดนที่เป็นจังหวัด
 นครปฐม ราชบุรี สุพรรณบุรี กาญจนบุรี และจังหวัดอื่น ๆ ในภาคนี้ซึ่งคงเป็นส่วนหนึ่ง
 ในอาณาจักรทวารวดี

ยานพาหนะที่คนสมัยทวารวดีใช้ สันนิษฐานจากโบราณวัตถุรูปปั้นมีรูปเรือ
 สำเภาะซึ่งประดับที่ฐานเจดีย์จุฬามณี จังหวัดนครปฐม รูปปั้นเป็นรูปช้าง พม่าที่จังหวัด
 นครสวรรค์ รูปคนขี่ม้า ๒ ตัว พม่าที่วัดโขลงสุวรรณคีรี ตำบลคูบัว จังหวัดราชบุรี ยืนยัน
 ว่า ชาวทวารวดีมีช้างและม้าเป็นยานพาหนะทางบก และใช้เรือสำเภาะสำหรับการติดต่อค้าขาย
 ทางน้ำ หลักฐานที่ค้นพบคือโบราณวัตถุที่ตำบลพงตึก อำเภอดำรงวิทยะ จังหวัดกาญจนบุรี ซึ่งอยู่
 บริเวณริมฝั่งแม่น้ำแม่กลอง ได้แก่ พระพุทธรูปแบบอมราวดีของอินเดีย พุทธศตวรรษที่ ๗ - ๘
 ลักษณะมีใบเป็นช่องที่สร้างขึ้นในพื้นที่เมือง แต่เป็นของที่ชาวอินเดียได้นำติดตัวเข้ามาในสมัยนั้น
 ชื่อเมืองต่าง ๆ ซึ่งอยู่ในบริเวณลุ่มแม่น้ำเจ้าพระยาและแม่น้ำแม่กลองมีชื่อตรงกับชื่อเมืองใน
 ประเทศอินเดียหลายเมือง เช่น เพชรบุรี ราชบุรี กาญจนบุรี และอโยธยา สันนิษฐานว่า
 ชาวอินเดียคงจะนำชื่อเมืองในประเทศของตนมาขอให้อาณาจักรของตนเป็นผู้ตั้งชื่อในดินแดน
 ใหม่แห่งนี้ได้

เมืองสมัยทวารวดีมีลักษณะเป็นรูปสี่เหลี่ยมมุมมน หรือรูปคล้ายวงกลมมีกำแพง
 ดินและคูล้อมรอบ (คูน้ำที่ตำบลคูบัว และคูทอง) ภายในเมืองมีสระน้ำอยู่ ๑ หรือ ๒ สระ

บางเมืองมีสระอยู่ที่หน้าประตูเมือง บางแห่งเช่นที่เมืองจันเสน มีบึงขนาดใหญ่อยู่ใกล้เมือง ภายในเมืองมีร่องรอยของการระบายน้ำเป็นอ่างค้ำโบราณสถานภายในเมืองพบน้อย ส่วนมากจะพบนอกเมือง การสร้างศิลปวัตถุนี้ สันนิษฐานจากโบราณวัตถุที่ขุดพบในดินแดนแถบนั้น แสดงว่าในระยะแรก ๆ คงจะเป็นฝีมือช่างของชาวอินเดียนเอง โดยยึดถือหรือดำเนินตามแบบอย่างศิลปสมัยคุปตะของอินเดียนซึ่งเป็นช่างฝีมือที่ประณีตสวยงาม ชาวอินเดียนที่นำศิลปกรรมที่เป็นสมบัติของตนคิดค้นมาบ้างคงจะมีจำนวนไม่มากนัก และส่วนที่นำมาคงจะใช้เป็นแบบอย่างที่จะปั้นหล่อขึ้นเท่านั้น พระพุทธรูปที่ทำขึ้นในยุคแรกมีลักษณะงามและมีความรู้สึกเหมือนคนจริง ๆ ต่อมาก็คงเป็นฝีมือชาวพื้นเมืองที่อยู่เคิม ซึ่งสันนิษฐานว่าเป็นชาวมอญอพยพมาจากทางภาคใต้ของประเทศพม่าเข้ามาอาศัยอยู่ในดินแดนแถบนี้และรับนับถือพุทธศาสนาและแบบอย่างพุทธศิลป์มาเป็นของตน สั้งเกตจากลักษณะรูปปั้นมีหน้าตาละม้ายไปทางคนพื้นเมืองเป็นส่วนมาก

แม่น้ำแม่กลอง

จากการที่ได้พบหลักฐานโบราณวัตถุและบริเวณริมฝั่งแม่น้ำแม่กลองได้เป็นที่ตั้งของโบราณสถานที่สำคัญในสมัยทวารวดี ได้แก่ โบราณสถานในบริเวณตำบลพงตึก อำเภอท่ามะกา จังหวัดกาญจนบุรี ทำให้สันนิษฐานได้ว่า แม่น้ำแม่กลองนี้คนในสมัยโบราณคงจะใช้เป็นเส้นทางคมนาคมทางน้ำติดต่อค้าขายกันมา นับได้ว่าเป็นเส้นทางคมนาคมที่สำคัญเส้นทางหนึ่งในสมัยโบราณ



โบราณสถานตำบลพงตึก

เป็นฐานอาคารอยู่ที่ตำบลพงตึก อำเภอท่ามะกา จังหวัดกาญจนบุรี บริเวณริมฝั่งแม่น้ำแม่กลอง เป็นฐานอาคารที่ก่อด้วยศิลาแลง มีลวดลายบัวตอบน และคอนล่างกรวย

เป็นอาคารที่มีมุขหน้า และบันไดทางขึ้น อยู่ทางตอนหน้า ผนังและส่วนบนของอาคารไม่สามารถจะหาแบบใดแน่นอน

ในบริเวณพงศึก ไก่พบตะเกียงโรมันสัมฤทธิ์ สันนิษฐานว่าได้หล่อขึ้นในพุทธศตวรรษที่ ๖ นอกจากนั้นยังพบพระพุทธรูปอินทเกีย และลังกา ศิลปอมราวดี พุทธศตวรรษที่ ๗ - ๑๐ และหม้อดินเผาสมัยทวารวดี ซึ่งเป็นหลักฐานที่แสดงว่าได้มีชาวอินทเกียจำนวนมาก เดินทางเข้ามาสู่ดินแดนแถบนี้ทั้งทางบกและทางน้ำ พร้อมทั้งนำสิ่งของเหล่านี้ติดตัวมาด้วย โดยเดินทางมาขึ้นบกที่เมืองมะตะบัน (มะระแต่ม) ในพม่า แล้วเดินข้ามเทือกเขา หรือเดินทางไปตามลำน้ำแม่กลอง จนเข้าสู่บริเวณที่ราบภาคกลาง และตั้งถิ่นฐานอยู่ในบริเวณนั้น



อู่ทอง

๒๕๐๖

แผนที่อู่ทอง แสดงให้เห็นภาพภูมิเมืองโดยรอบ ปัจจุบันนี้เหลือหลักฐานคูเมืองอยู่ที่บริเวณหน้าพิพิธภัณฑ์สถานแห่งชาติอู่ทอง จังหวัดสุพรรณบุรี

เป็นอาคารที่มีมุขหน้า และบันไดทางขึ้น อยู่ทางตอนหน้า ผนังและส่วนบนของอาคารไม่สามารถจะหาแบบใดแน่นอน

ในบริเวณพงศึก ไก่พบตะเกียงโรมันสัมฤทธิ์ สันนิษฐานว่าได้หล่อขึ้นในพุทธศตวรรษที่ ๖ นอกจากนั้นยังพบพระพุทธรูปอินทเกีย และลังกา ศิลปอมราวดี พุทธศตวรรษที่ ๗ - ๑๐ และหม้อดินเผาสมัยทวารวดี ซึ่งเป็นหลักฐานที่แสดงว่าได้มีชาวอินทเกียจำนวนมาก เดินทางเข้ามาสู่ดินแดนแถบนี้ทั้งทางบกและทางน้ำ พร้อมทั้งนำสิ่งของเหล่านี้ติดตัวมาด้วย โดยเดินทางมาขึ้นบกที่เมืองมะตะบัน (มะระแต่ม) ในพม่า แล้วเดินข้ามเทือกเขา หรือเดินทางไปตามลำน้ำแม่กลอง จนเข้าสู่บริเวณที่ราบภาคกลาง และตั้งถิ่นฐานอยู่ในบริเวณนั้น



อู่ทอง

๒๕๐๖

แผนที่อู่ทอง แสดงให้เห็นภาพภูมิเมืองโดยรอบ ปัจจุบันนี้เหลือหลักฐานคูเมืองอยู่ที่บริเวณหน้าพิพิธภัณฑสถานแห่งชาติอู่ทอง จังหวัดสุพรรณบุรี

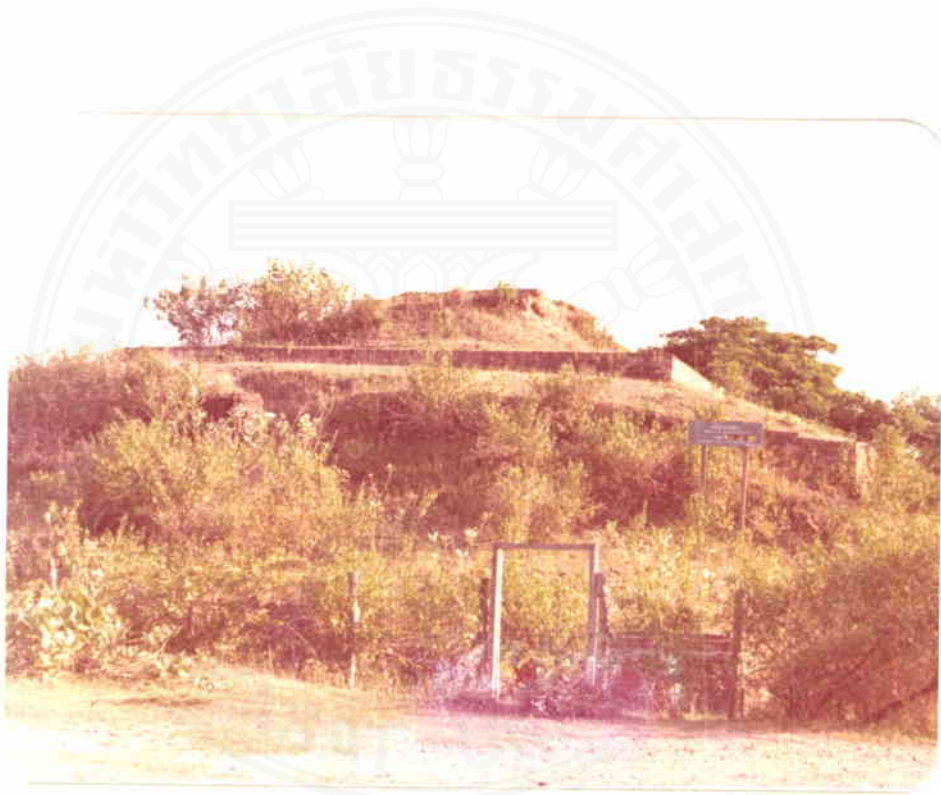


หอสมุด
ปรีดี พนมยงค์

ถนนท่าอุโมงค์ กองเหลือหลักฐานเป็นเนินดินทอดยาวจากอำเภออุทุมพร จังหวัด
สุพรรณบุรี ไปถึง อำเภอกำแพงแสน จังหวัดนครปฐม



เจดีย์หมายเลขหนึ่ง อำเภออุทุมพร จังหวัดสุพรรณบุรี ปัจจุบันเป็นฐานทักษิณ
สี่เหลี่ยมสูงใหญ่ พมคีวของบัวตองดาง ส่วนตอนบนจะพบรอยกอดเสริมทับบนฐานทักษิณเป็นแบบ
ระฆังกลมซึ่งจากเขตรัฐที่พบเชื่อได้ว่าเป็นการกอดเสริมขึ้นในสมัยอยุธยา



เจดีย์หมายเลข ๑๓ อยู่ที่อำเภออุทอง จังหวัดสุพรรณบุรี เป็นเจดีย์ฐานนิกฐานแปดเหลี่ยมเหลือแต่ฐานบัวตอนล่าง ตามความเข้าใจ ฐานบัวตอนบนจะมีลักษณะเช่นบัวตอนล่าง คือ เรือนธาตุจะสูงตั้งรับเจดีย์ คือระฆังกลมแบบทวารวดี โดยมีความละม้ายกับเจดีย์ฐานสูงของศิลปะอินเดีย สมัยราชวงศ์คุปตะ ในพุทธศตวรรษที่ ๑๑

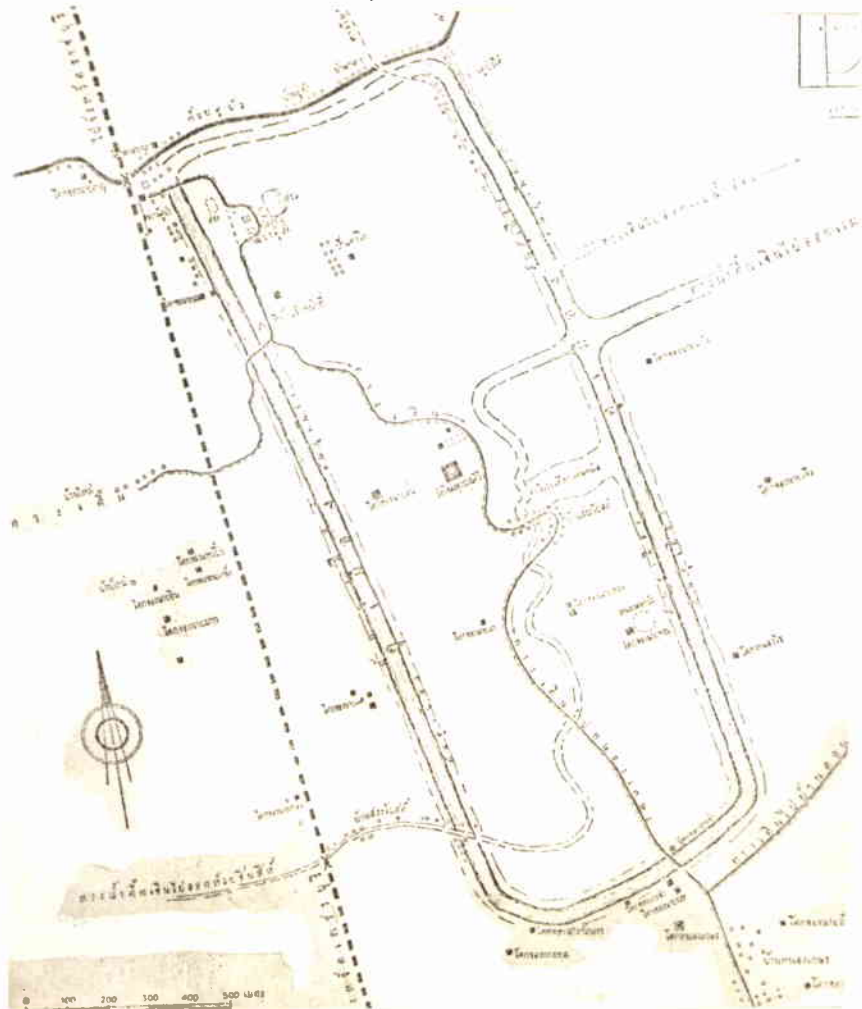
ศิลปะโบราณวัตถุที่พบในบริเวณเมืองอุทองเก่า แสดงให้เห็นอิทธิพลของศิลปะอินเดียแบบอมราวดีระหว่างพุทธศตวรรษที่ ๗ - ๘ ใต้แก่พระพุทธรูปปูนปั้นนาคปรก ลวดลายบนแผ่นหิน ของใช้ใต้แก่ตะเกียงแบบโรมัน หรือตะเกียงแบบอาหรับในศิลปะอมราวดี นอกจากนี้ก็เป็นศิลปะโบราณวัตถุประเภทเครื่องประดับ ใต้แก่ ลูกปัด พระพิมพ์ดินเผา พระโพธิสัตว์ เทียบรูปสุร ภูเขาทอง หัวจุกภาชนะเป็นดินเผาและปูนปั้น เงินเหรียญจะนวนมากบรรจุอยู่ในหม้อดิน

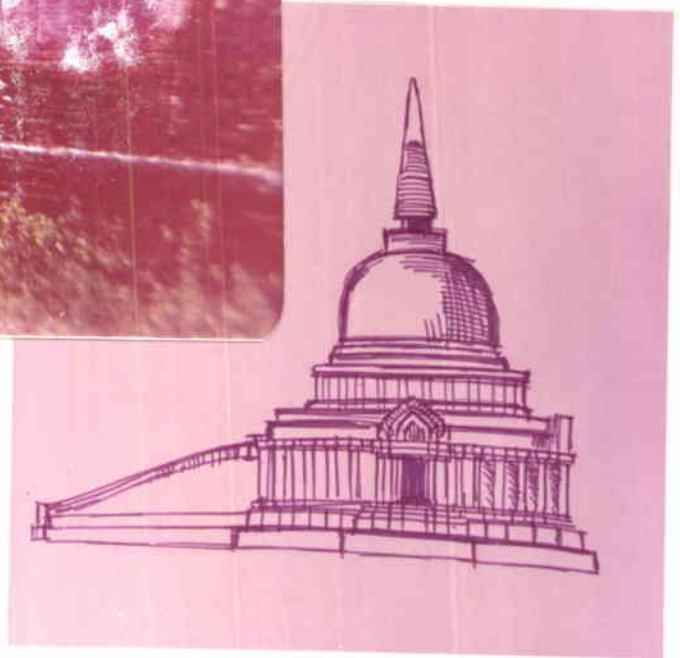
โบราณสถานท่าบดคุบัว

เดือนพฤษภาคม พ.ศ. ๒๕๐๐ พระภิกษุคุณุต กุณาภิโร วัดสัตตนานาปริวรรต จังหวัดราชบุรี ได้แจ้งให้กรมศิลปากรทราบว่ามีวัดร้างอยู่ในเขตจังหวัดราชบุรีแห่งหนึ่ง ที่ท่าบดคุบัว อำเภอเมือง ทรัพย์สินมีตั้งอยู่มาก มีผู้ไปขุดค้นหาทรัพย์สินมีตั้งอยู่เสมอ กรมศิลปากรจึงได้จัดเจ้าหน้าที่ไปสำรวจอย่างคร่าว ๆ ปรากฏว่าพบเนินดินใหญ่ ๆ หลายแห่ง มีแผ่นอิฐตกอยู่ในมุดดินเหล่านั้น ทำให้สงสัยว่าจะเป็นซากโบราณสถาน ประกอบกับได้พบเศียรพระพุทธรูปดินเผาที่ชาวบ้านเก็บเอาไปจากบริเวณย่านคุบัว กรมศิลปากรจึงได้ส่งเจ้าหน้าที่ออกไปสำรวจอีกครั้งในเดือนกันยายน พ.ศ. ๒๕๐๓ ได้พบเนินดินในบริเวณนั้นอีกหลายแห่งจึงได้ตกลงทำการสำรวจและขุดแต่งที่เนินเหล่านั้นเป็นของเอกชน กรมศิลปากรจึงไม่สามารถเข้าไปขุดค้นได้โดยพลการ จึงได้ติดต่อไปยังผู้ว่าราชการจังหวัดราชบุรีขอให้ติดต่อกับเจ้าของที่ดิน โดยเจ้าของที่ดินทำบันทึกให้ความยินยอมไว้เป็นลายลักษณ์อักษร และได้เริ่มลงมือเมื่อวันที่ ๓ พฤษภาคม พ.ศ. ๒๕๐๔ โดยจัดเจ้าหน้าที่ออกหาแผ่นผนังในบริเวณซากโบราณสถานเหล่านี้ ปรากฏว่าได้พบคันคูหึ่ง ๔ คันเป็นรูปสี่เหลี่ยมผืนผ้าเป็นแนวยาวจากทิศเหนือไปทิศใต้มีขนาดกว้าง ๔๐๐ เมตร ยาวประมาณ ๒,๐๐๐ เมตร ภายในคันคู่นี้มีเนินดินที่ใต้ทำการขุดแต่งครั้งแรก คือเนินใหญ่ข้างวัดคุบัว กับเนินเล็กที่บ้านหนองเกษรซึ่งอยู่ห่างจากวัดคุบัวไปทางทิศใต้ประมาณ ๓ กิโลเมตร อีกแห่งหนึ่งปรากฏว่าได้พบซากเจดีย์

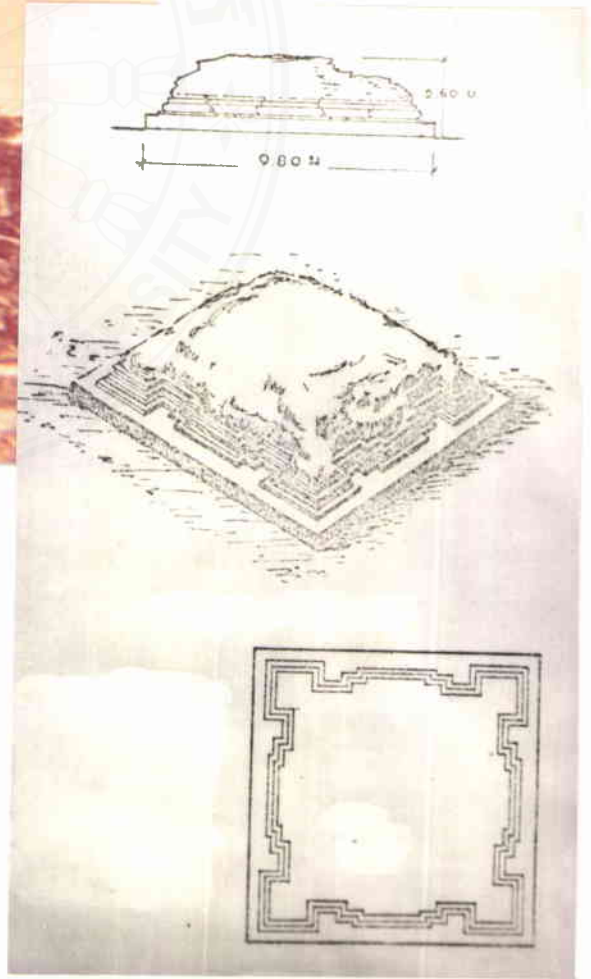


ที่ก่อควยอิฐและฉาบปูนไว้ทั้งสองแห่ง ที่ฐานเจดีย์ในบริเวณบ้านหนองเกษรนั้น ได้พบพระพุทธรูป
 กิ่งเผา รูปพระโพธิสัตว์ รูปมุนี รูปยักษ์มาร รูปสัตว์ต่าง ๆ และลวดลายประดับองค์เจดีย์
 ซึ่งทำด้วยดินเผาหักพังลงมากองทับถมอยู่ที่พื้นฐานเจดีย์บ้าง ยังก็คอยอยู่กับองค์เจดีย์บ้างเป็น
 จำนวนมาก โบราณวัตถุซึ่งพบที่ซากโบราณสถานตำบลคูบัว จังหวัดราชบุรีนี้ กรมศิลปากรได้
 ใหญ่เชิญช่างตรวจและพิจารณาแล้ว เห็นว่าเป็นศิลปะสมัยทวารวดี มีอายุตั้งแต่พุทธศตวรรษ
 ที่ ๑๑ - ๑๒ ส่วนซากโบราณสถานนั้น มีลักษณะคล้ายเจดีย์ที่ชุกพบที่ซากวัดพระประโทน
 จังหวัดนครปฐม เมื่อ พ.ศ. ๒๔๘๓ ลักษณะของแผนอิฐที่ใช้ในการก่อสร้างเจดีย์มีขนาดใหญ่
 มาก คือแต่ละแผ่นมีความยาว ๓๕ เซนติเมตร กว้าง ๑๗ เซนติเมตร และหนา ๑๐ เซนติ-
 เมตร และยาว ๓๓ เซนติเมตร กว้าง ๑๘ เซนติเมตร และหนา ๘ เซนติเมตรบ้าง ขนาด
 ของอิฐเช่นนี้เป็นขนาดเดียวกับอิฐในสมัยทวารวดีซึ่งพบที่จังหวัดนครปฐม เพราะฉะนั้นจึง
 สันนิษฐานได้ว่าซากโบราณสถานทีตำบลคูบัวที่ชุกพบนี้จะต้องเป็นเจดีย์ในสมัยทวารวดีเช่นเดียวกับ
 เจดีย์ซึ่งชุกพบที่วัดพระประโทน และวัดพระเมรุ จังหวัดนครปฐม





เจดีย์วัดโขลงสุวรรณคีรี ตำบลทลุงบัว อำเภอเมือง จังหวัดราชบุรี ปัจจุบันเหลือฐานตอนล่าง เป็นฐานเจดีย์แบบสี่เหลี่ยม ชั้นล่างรองรับด้วยศิลาแดง และก่ออิฐเรียงแนบสนิท ประกอบด้วยฐานแบบย่อเก็จตอนส่วนกลางมีชั้นแต่ละด้าน ๔ ด้าน อาจเป็นที่รับ ชู่มของเจดีย์ ส่วนอีกด้านหนึ่งเป็นทางลาดที่สร้างเป็นมุข มีบันไดทางขึ้น ฐาน ตอนล่างจะประดับด้วยเสา โถยรอบเสามีบัวหัวเสา ตามแบบอย่างศิลปะสมัย ราชวงศ์สุโขทัยของอินเดียในพุทธศตวรรษที่ ๑๑ กรมศิลปากรได้ทำการขุดแต่ง เมื่อปี พ.ศ. ๒๕๐๘ ในบริเวณวัดโขลงสุวรรณคีรีนี้ ได้ขุดพบลวดลายประดับรอบ ฐานเจดีย์ พระพุทธรูป พระโพธิสัตว์ รูปมนุษย์ รูปยักษ์ รูปสัตว์ต่าง ๆ ซึ่งทำด้วย ดินเผาและปูนปั้น กองทับถมอยู่บ้าง ผิดกับองค์เจดีย์บ้างจำนวนมาก ซึ่งสันนิษฐาน ว่าเป็นศิลปะสมัยทวารวดี พุทธศตวรรษที่ ๑๑ - ๑๒



เจดีย์หนองเกษร อยู่ที่ตำบลคูบัว อำเภอเมือง จังหวัดราชบุรี ห่างจากวัดคูบัวไปทางทิศใต้ ๓ กิโลเมตร ลักษณะของเดิมที่ขุดแต่งโดยกรมศิลปากรเมื่อปี พ.ศ. ๒๕๐๘ ขุดแต่งฐานทักษิณก่อนกลางเป็นฐานแบบย่อเก็จ มีภาพปั้นดินเผาไฟประดับอยู่ตามฐานรอบ ๆ เจดีย์ นอกจากนี้ยังได้พบพระพุทธรูปดินเผา พระโพธิสัตว์ รูปมนุษย์ รูปสัตว์ต่าง ๆ จำนวนมากหักพังทับถมอยู่ในดินใกล้กับฐานเจดีย์



ในระหว่างที่กรมศิลปากรได้ทำการขุดแต่งในปี พ.ศ. ๒๕๐๘ ที่ฐานเจดีย์มริเวทธานนของเกษร
นั้นได้พบพระพุทธรูป พระโพธิสัตว์ รูปมนุษย์ รูปยักษ์มาร รูปสัตว์ต่าง ๆ และลวดลายประดับ
องค์เจดีย์ซึ่งทำด้วยดินเผาจำนวนมาก เช่นเกี่ยวกับเจดีย์ที่วัดโฆสงและเจดีย์อื่น ๆ ที่ทำการ
ขุดแต่งในบริเวณตำบลคูบัว จังหวัดราชบุรี ศิลปวัตถุที่ขุดพบอันมีฐานว่าเป็นศิลปกรรมสมัย
ทวารวดี พุทธศตวรรษที่ ๑๑ - ๑๒

ขณะทำการวิจัยและค้นคว้าเรื่องศิลปกรรมสมัยทวารวดีของสถานันไทยคดีศึกษา
มหาวิทยาลัยธรรมศาสตร์ ได้เดินทางไปถ่ายภาพเมื่อเดือนมีนาคม ๒๕๑๙ พบเจดีย์ที่ขุดแต่งแล้ว
นั้นได้ถูกพัฒนาไปจากสภาพที่เป็นอยู่เมื่อปี พ.ศ. ๒๕๐๘ โดยเหตุดังกล่าวจึงได้ถูก
ซากเจดีย์ได้ถูกรื้อทำเป็นถนน พื้นที่รอบ ๆ เจดีย์ได้ถูกปราบจนเรียบเป็นแนบสนาม แนวคันนา

ก็ถูกปราบปรามให้เป็นพื้นราบจนไม่เหลือร่องรอยของฐานเจดีย์แบบสี่เหลี่ยมชนิดย่อเก๋รัชของหนอง
เกษรให้เห็นเลย



โบราณสถานที่ยังคงเหลืออยู่

เจดีย์วัดพระเมรุ อยู่ที่ยังคงเหลืออยู่ตามผังเป็นรูปกากบาท ตามพระราช
พงศาวดารรัชกาลที่ ๔ เจ้าพระยาทิพากรวงศ์ (ชำ บุนนาค) ได้ขยายพระพุทธรูปหินองค์ที่เป็น
พระประธานที่โบสถ์วัดนครปฐมออกไปจากเจดีย์นี้ พระพุทธรูปนี้มี ๔ องค์ โค้งขึ้นส่วนที่อยู่ขวา
๒ องค์ และพบที่ลานพระปฐมเจดีย์ ๑ องค์ ปัจจุบันได้บูรณะขึ้นใหม่ ๓ องค์ ประดิษฐานอยู่ที่
ลานพระปฐมเจดีย์ด้านทิศใต้ ๑ องค์ พิพิธภัณฑสถานแห่งชาติจังหวัดพระนคร ๑ องค์ พิพิธภัณฑ
สถานแห่งชาติเจ้าสามพระยา จังหวัดพระนครศรีอยุธยา ๑ องค์ รวม ๔ องค์ ที่นำไปจากชุม
ฉกรรจ์ที่เจดีย์องค์นี้

ในปี พ.ศ. ๒๔๕๐ สำนักฝรั่งเศสแห่งปลายบูรพทิศ (L'Ecole Française
d' Extrême-Orient) ได้ขุดค้นวัดพระเมรุและวัดพระประโทน พบกลีบบัวประดับ
อาคารเศียรพระพุทธรูปปูนปั้นสมัยอยุธยา อันแสดงถึงอิทธิพลของสมัยทวารวดีอย่างชัดเจน



เจดีย์จุลประโทน จังหวัดนครปฐม สันนิษฐานว่าเดิมคงเป็นเจดีย์ซ้อนเป็นชั้นแบบเจดีย์กู่กุด จังหวัดลำพูน แต่ถูกตามลักษณะของปูนปั้นที่ฐานและชั้นนูนที่เหลืออยู่ ส่วนบนก็อดิสงฆ์องค์ระฆังจะทองเป็นระฆังกลม

เจดีย์จุลประโทนได้เคยขุดตรวจบางส่วนเมื่อ พ.ศ. ๒๔๘๒ - ๒๔๘๓ และกรมศิลปากรได้ทำการขุดแต่งเมื่อ พ.ศ. ๒๕๑๑ ปรากฏว่าได้มีการสร้างซ่อมอยู่ ๒ ครั้ง ฐานเจดีย์เดิมที่สร้างครั้งแรกตกแต่งด้วยภาพดินเผา อายุประมาณพุทธศตวรรษที่ ๑๒ ต่อมาประมาณพุทธศตวรรษที่ ๑๓ - ๑๔ ได้มีการสร้างทับตกแต่งด้วยปูนปั้น และเปลี่ยนแปลงคอนกรีตของเจดีย์เดิม ส่วนหนึ่งของภาพปูนปั้นดังกล่าวได้จักแสดงไว้ในพิพิธภัณฑ์สถานแห่งชาติจังหวัดนครปฐม ภาพเหล่านี้เข้าใจว่าเป็นเรื่องราวจากรากคងเป็นศิลปะทวารวดี เจดีย์จุลประโทนสมัยต่อมาประมาณพุทธศตวรรษที่ ๑๕ ได้มีการสร้างซ่อมอีก ภาพปูนปั้นที่ฐานถูกพอกปูนทับ และส่วนบนของเจดีย์ก็ถูกเปลี่ยนแปลงด้วย



ภาพปูนปั้นที่ฐานเจดีย์อุบลประโทน ในระหว่างที่กรมศิลปากรทำการขุดแต่ง เมื่อ พ.ศ. ๒๕๑๑

ศิลปกรรมสมัยทวารวดี

ศิลปกรรมสมัยทวารวดีที่ศึกษามาได้จากคำบอกพงศก จังหัดกาจนบุรี ฐทอง จังหัดสุพรรณบุรี คำบลคูนบัว จังหัดราชบุรี และในจังหัดคณครปฐมนั้น สันนิษฐานว่าได้รับอิทธิพลมาจากอินเดียตอนใต้ ในสมัยราชวงศ์คุปตะหรือว่าได้รับอิทธิพลจากลังกา ซึ่งมีเมืองอนุราชปุระเป็นเมืองหลวง ตามแบบอย่างจิตรกรรมฝาผนังในถ้ำอาชันตา ประเทศอินเดีย ซึ่งทั้งลังกาและทวารวดีอาจต่างฝ่ายต่างได้รับอิทธิพลจากอินเดียตอนใต้โดยตรง ส่วนมากเป็นรูปปั้นพระพุทธรูป ส่วนรูปปั้นคนแคะระ คนเคี้ยและรูปสัตว์ต่าง ๆ นั้น มีลักษณะเป็นศิลปะที่คล้ายกับของลังกา



พระโพธิสัตว์อวโลกิเตศวร จิตรกรรมฝาผนังในถ้ำอาชันตา ประเทศอินเดีย ศิลปะแบบคุปตะ



ภาพแกะสลักหินรูปนั้กคณครีในถ้ำอาธรรมตา ประเทศอินเดีย เป็นศิลปะแบบคุปตะ



ตะเกียงโบราณ บริเวณท่ามลพช้ก อำเภอท่ามะกา จังหวัดกาญจนบุรี ได้พบตะเกียงโรมัน

สันนิษฐานว่าศิลปะชิ้นนี้ในพุทธศตวรรษที่ ๒ ที่ฝาตะเกียงสำหรับเปิดเตาหมักเหล้า
ใส่ตะเกียงเป็นรูปเทพเจ้าซิลินุส (Syllus) อันเป็นเทพเจ้าแห่งสวนองุ่นของกรีก จะพบ
ตะเกียงพวกนี้ในงานศพ สันนิษฐานว่าพวกโรมันจะนำมากับเรือที่เดินทางมาอินเดีย



พระพุทธรูป

พระพุทธรูปอินเดียและลังกา กีดปอมราวดี พุทธศตวรรษที่ ๙ - ๑๐ พมที่กำมด
พงคัก จังหวัดกาญจนบุรี เป็นศิลปะที่เรียกชื่อตามเมืองอมราวดีที่อยู่ทางตอนใต้ของประเทศอินเดีย
เป็นเมืองที่นับถือพุทธศาสนาต่อกันธารารามูร์ซึ่งเริ่มเป็นศิลปะอินเดียอย่างแท้จริง สวมสร้าง
พระพุทธรูปแบบจีวรเป็นริ้ว ศิลปะพวกนี้เดินทางมายังตะวันออกไกล จากหลักฐานที่ได้พบพระพุทธรูป
แบบนี้ที่เกาะบอร์เนียว เวียดนาม และที่กำมดพงคัก จังหวัดกาญจนบุรี



พระพุทธรูปอินเดีย

ศิลปแบบคุปตะพุทธศตวรรษที่ ๑๐ - ๑๒ เราเรียกศิลปะคุปตะตามแบบราชวงศ์ที่ปกครองประเทศอินเดียในพุทธศตวรรษที่ ๑๐ - ๑๒ เป็นยุคที่พุทธศาสนาเจริญรุ่งเรืองที่สุดในสมัยนั้น ประเทศต่าง ๆ ทางตะวันออกไกลได้รับอิทธิพลจากอินเดียภายใต้ราชวงศ์คุปตะทำให้เกิดอาณาจักรพุทธาม ทวารวดี ศรีเกษม พุณัน จัมปา เจนระ ฯลฯ

ศิลปะคุปตะเป็นศิลปะที่สร้างตามแนวความคิด (Idea) แบบตะวันออกที่แสดงถึงเส้นความอ่อนหวานมากกว่าที่แสดงออกทางทวิภาคตามแบบยุโรป จะเห็นได้ว่าลักษณะของพระพุทธรูปมักชอบสร้างในลักษณะยืนเอี้ยวพระโขนง (สะโพก) และให้น้ำหนักกดอยู่ที่กลางลำตัวที่เราเรียกว่า แบบโบราณตรีภังค์

ในศิลปะคุปตะจะพบว่า การสร้างพระพุทธรูปนั้นมี ๒ แบบ คือ แบบยืนตรง กับแบบตรีภังค์ พระพุทธรูปองค์นี้พบที่พระปฐมเจดีย์ จังหวัดนครปฐม



พระพุทธรูปองค์นี้พบที่ตำบลเวียงสระ กิ่งอำเภอเวียงสระ จังหวัดสุราษฎร์ธานี ซึ่งเป็นปางประทานพร (จะยกพระหัตถ์ซ้ายหรือขวาก็ได้เสมอพระอุระ ส่วนพระกรอีกข้างจะตอกลงมาทอดเสมอพระวรกาย) เป็นศิลปะแบบคุปตะพุทธศตวรรษที่ ๑๐ - ๑๒ มีลักษณะเช่นเดียวกับพระพุทธรูปอินเดีย ตามแบบที่โลกกล่าวมาแล้ว



พระพุทธรูปปางประทานพร

คือปิ่นเคียบสมัยกู่ปะพุทธศตวรรษที่ ๑๐ - ๑๑ สมเด็จพระเจ้าตากสินมหาราชทรงได้มาจากมณฑลทวายวัน เมืองพาราณสี ประเทศอินเดีย พระพุทธรูปองค์นี้อยู่ในลักษณะท่าเดินยกพระบาทเล็กน้อย พระบาทซ้ายกระดกงอ ซึ่งเป็นความงามตามเส้น เส้นดำหัวเฉียง สะโพกหักเล็กน้อย พระบาทข้างซ้ายแผยอนิคน้อยในท่ากำลังจะยกพระบาท พระกรขวาหงายขนานกับลำพระองค์ พระกรซ้ายยกทำประทานพร รอยผ้าจีวรเป็นรอยโค้งระหว่างพระศอกและพระอังศา จะและเห็นเส้นรัศมีประคตคาคที่พระโสณี (สะโพก) ซึ่งตามความเป็นจริงแล้วเราจะไม่แลเห็นเส้นคัประคต เพราะจีวรจะคลุมพระองค์ แต่ถ้าหากไม่แลเห็นเส้นรัศมีประคตแล้วจะดูเหมือนกับเป็นภาพเปลือย แต่เมื่อใส่รัศมีประคตโดยทำเป็นเส้น เส้นเล็ก ๆ นี้ จะทำให้ดูเห็นว่าผ้าที่นุ่งบางแนบพระองค์และแลเห็นรอยพริ้วของผ้าระหว่างพระหัตถ์ทั้งสอง



พระพิมพ์

พระพิมพ์ในสมัยทวารวดี พุทธศตวรรษที่ ๑๒ - ๑๘ พระพิมพ์สมัยทวารวดีส่วนใหญ่ ทำด้วยดินเผา โดยทั่วไปพระพิมพ์สร้างโค้งงายและมีกาะสร้างกันเป็นจำนวนพันองค์ บรรจุไว้ในเจดีย์ เพื่อเป็นการสืบอายุพระพุทธศาสนาและถือว่าได้เป็นบุญกุศลแก่ผู้สร้าง

พระพิมพ์ปางปฐมเทศนา นั่งห้อยพระบาทอยู่ในสมุทฺตถกยา ปางปฐมเทศนา เป็นลักษณะดินเผาอย่างแท้จริง พระพิมพ์แบบนี้เป็นสีแดง พบน้อยมาก และจะไม่พบโดยทั่วไป จึงสันนิษฐานว่าพระพิมพ์ชนิดนี้อาจเป็นของที่นำคิกตัวมาจากอินเดีย



พระพิมพ์หนึ่งซีกสมัยทวารวดี เติมน้ำมันพระศากยสีงห์ที่พุทธทศกยา
พระพิมพ์ที่นี้ค้นพบโดยทั่ว ๆ ไป เหมือนที่พบในเมืองพุกาม และในประเทศไทย เป็นลักษณะ
พิเศษ อาจจะเป็นของกติกหัวที่นำมาจากอินเดียหรือนำมาแต่แม่พิมพ์แล้วเอามาหล่อในประเทศไทย



พระพิมพ์ดินเผาสมัยทวารวดี เป็นกติกที่ขุดพบในประเทศไทย เป็นกติกการสร้าง
อุเทสิกเจดีย์ เพื่อการสืบพระพุทธศาสนา จะพบบรรจุในพระเจดีย์เป็นส่วนมาก และพบเป็น
จำนวนมาก ซึ่งชนชาวทวารวดีอาจจะนับความเทือมีคุณอัน



พระพิมพ์ปางแสดงธรรมประกอบด้วยพระอินทร์ พระพรหม และทวยเทพเข้าเฝ้า
พระพุทธเจ้า หรือเรียกอีกนัยหนึ่งว่า ปางมหาปาฏิหาริย์ ส่วนมากพระพิมพ์ชนิดนี้พบที่นครปฐม
นครสวรรค์ ซึ่งเป็นชนคดีดินเผา แต่ที่พบที่สุราษฎร์ธานีเป็นของสมัยศรีวิชัย เป็นชนคดีดินดิบ

พระพุทธรูปสมัยทวารวดี ลักษณะของพระพุทธรูปสมัยทวารวดีเท่าที่ค้นพบแล้วมีพระพักตร์
แบน พระโอษฐ์แฉะ พระขนงเป็นสันนูนโค้งต่อกัน พระเนตรโปน ขมวดมณีพระศกใหญ่ มีพระเศษมาลา
พระพุทธรูปส่วนใหญ่ทรมจักรคลุมพระองค์ โดยมากทำนิ้วพระหัตถ์จับทั้งสองข้าง พระพุทธรูปปาง
ต่าง ๆ สมัยทวารวดีที่พบ มีปางเทศนา ปางสมาธิ ปางมารวิชัย ปางยมกปาฏิหาริย์ ปางมหาปาฏิหาริย์
ปางปรีณิพพาน ปางนาคปรก ปางบรรทม ปางเสด็จ อากคาวคังส์ ปางประทานอภัย ปางประทานพร
และปางโปรดสัตว์ ฯลฯ



พระพุทธรูปปางเสด็จออกจากดาวดึงส์ พลที่ตำบลวังปลัด จังหวัดบุรีรัมย์ ซึ่งเป็นพระพุทธรูปในพุทธศตวรรษที่ ๑๒ อันเป็นศิลปะแบบทวารวดีอย่างแท้จริง แต่ฝีมือไม่สู้จะชัดเจนเหมือนพระพุทธรูปที่พบที่นครปฐม โดยสังเกตเห็นจากการปั้นหุ่น ไม่มีความชัดเจนหรือความมั่นใจ ปางเสด็จออกจากดาวดึงส์ยกพระหัตถ์ทั้งสองข้างเสมอแนวพระอุระ นิ้วชี้และนิ้วหัวแม่มือจะกรีดเป็นวงกลม ชายจีวรจะพาดระหว่างข้อพระกรทั้งสอง และจะแลเห็นขอบจีวรเป็นเส้นตัดขนานกับชายสบงไม่เป็นวงโค้งเหมือนกับศิลปะสมัยทวารวดีรุ่นแรก ๆ ที่รับอิทธิพลจากคุปตะโดยตรง



พระพุทธรูปปางประทานอภัย เป็นแบบทวารวดีตอนต้นในท่าปางประทานอภัย จะเห็นว่า
 ขอบจีวรแตกต่างกันปางเสด็จจากดาวดึงส์โดยมีขอบเส้นตั้งฉากและขอบวงโค้ง จีวรที่พระหัตถ์ซ้าย
 จะเป็นเส้นตั้งฉาก ส่วนจีวรที่พระหัตถ์ขวาจะเป็นเส้นโค้ง และอยู่ในท่าประทับยืนแบบตรีภังค์ หัส
 พระบาทขวา
 ๖๐๗ ๖๕๕



พระพุทธรูปปางเสด็จจากดาวดึงส์ได้มาจากจังหวัดอุดร เป็นแบบทวารวดีตอนต้น โดย
 จะเห็นได้ว่าจีวรทำเป็นริ้วมากกว่าจะทำเป็นวงโค้งแบบยุคปลาย และที่พระหัตถ์ซ้ายจับชายจีวรที่

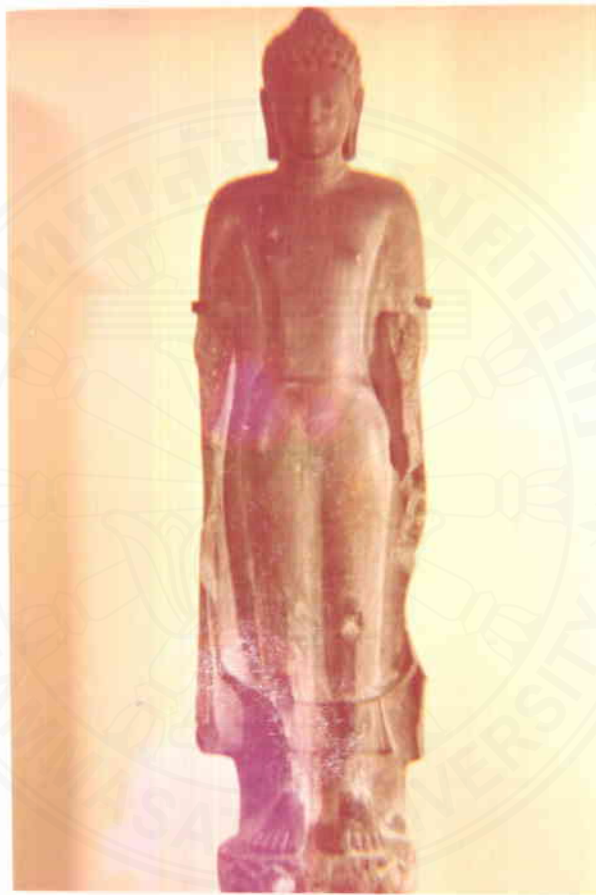
เป็นแบบอุกมวบ แต่องค์นี้ไม่อยู่ในท่าประทับยืนแบบศรีลังกา แต่มีความอ่อนช้อยมากกว่าองค์ที่กล่าว
มาแล้วซึ่งเป็นพระพุทธรูปอินเดียแบบคุปตะ



พระพุทธรูปปางเสด็จจากดาวดึงส์ ย้ายมาจากวัดหน้าพระเมรุ จังหวัดพระนครศรีอยุธยา
เป็นพระพุทธรูปหินเขียว อันเป็นลักษณะที่แสดงให้เห็นอิทธิพลของอินเดียอย่างแท้จริง จากพระพักตร์
ลำพระองค์ ขอบจีวรและศบง เป็นลักษณะของอินเดียอย่างเต็มที่

สังเกตุที่พระพักตร์จะเห็นว่ามีกรเนน เช่นพระนาสิกและพระโอษฐ์เบ้องบน มีความ
คล้ายคลึงกับพระพุทธรูปหินเขียวองค์ใหญ่ในวิหารวัดหน้าพระเมรุ จังหวัดพระนครศรีอยุธยาอย่าง
ยิ่ง ซึ่งพระพุทธรูปหินเขียวองค์ใหญ่นี้ได้ย้ายมาจากนครปฐม แต่ไม่ทราบสถานที่มาดั้งเดิม

ปัจจุบันยังปรากฏผนังของรัตนบัลลังค์อยู่ที่พิพิธภัณฑสถานแห่งชาติ จังหวัดนครปฐม



พระพุทธรูปปางประธานอภัย บกพระที่ตัดข้างขวาเสมอแนวพระอุระ พระที่ตัดซ้าย
ชานานกับลำพระองค์ จะสังเกตเห็นได้ว่าลักษณะการเนรมิตไม่มากเหมือนกับทวารวดีตอนต้น
ถ้าเราสังเกตดูจะเห็นมีความนิ่งสงบไม่มีความรู้สึกเหมือนกับตอนต้น



พระพุทธรูปปางนาคปรก ย้ายมาจากวัดประดู่ทรงธรรม จังหวัดพระนครศรีอยุธยา
จะสังเกตเห็นว่า ๒ ข้างพระพุทธรูปเป็นเจดีย์ทรงกลมแบบทวารวดี มีรูปเศียรนาคยื่นก้นกบฐาน

เจดีย์ คติในการสร้างรูปเช่นนี้ ชนชาวทวารวดีรับอิทธิพลจากอินเดียในพุทธศตวรรษที่ ๑๒ จากศิลปะ
 ภายใต้ราชวงศ์คุปตะ เมื่อพุทธศตวรรษที่ ๑๐ - ๑๒ แสดงถึงลักษณะของทวารวดียุคต่อมา เราจะ
 สังเกตเห็นได้จากวงพระพักตร์ การเน้นลักษณะส่วนเล็กของวงพระพักตร์ไม่มี



พระพุทธรูปปางประทานพร ได้มาจากวัดล่อ จังหวัดพระนครศรีอยุธยา จัดเป็น
 ทวารวดีอย่างแท้จริง จะเห็นได้จากที่พยายามจำลองให้เหมือนที่เก่าเคลื่อนไหว เช่นการยกพระหัตถ์ซ้าย
 การทอดพระหัตถ์ขวาชนานกับลำพระองค์ และเอี้ยวพระโศภนิก ๆ กระจกพระซงซ้าย ซึ่งพยายาม
 จะเลียนแบบของคุปตะในสมัยพุทธศตวรรษที่ ๑๐ - ๑๒ แต่เกิดความสงบนิ่งมากกว่าจะอ่อนหวาน
 แบบอินเดีย



พระพุทธรูปปางเสด็จจากดาวดึงส์ประทับเหนือพนัสบดี

พนัสบดี เป็นชื่อเรียกสัตว์ชนิดหนึ่งโดยการสร้างรูปที่เอาพาหนะของพระผู้เป็นเจ้าของทั้งสาม คือ หงส์ โคนครุฑ ตัวพนัสบดี หน้าเป็นครุฑ ตัวเป็นโค มีปีกเป็นหงส์ หมายถึง สัตว์ที่เป็นใหญ่เหนือสัตว์ป่าทั้งปวง แต่คนทวารวดีก็เอาสัตว์นี้มาเป็นพาหนะของพระพุทธเจ้า

พระพุทธรูปปางนี้เป็นศิลปะสมัยทวารวดี พุทธศตวรรษที่ ๑๒ - ๑๔

สิงห์ ปูนปั้นสมัยทวารวดี พุทธศตวรรษที่ ๑๒ - ๑๔ นำมาจากนครปฐม ลักษณะของสิงห์ เป็นแบบสิงห์อินเดีย ตามแบบสมัยพระเจ้าอโศกมหาราช ในพุทธศตวรรษที่ ๓



ปูนปั้นสมัยทวารวดีตอนปลาย พบที่บริเวณสระโกสินารายณ์ จังหวัดราชบุรี ลักษณะศิลปะที่ปรากฏเป็นแบบอู๋ทอง ที่แก่นซึก เช่น วงพระพักตร์ กรอบหน้า และคางแบบเหลี่ยม





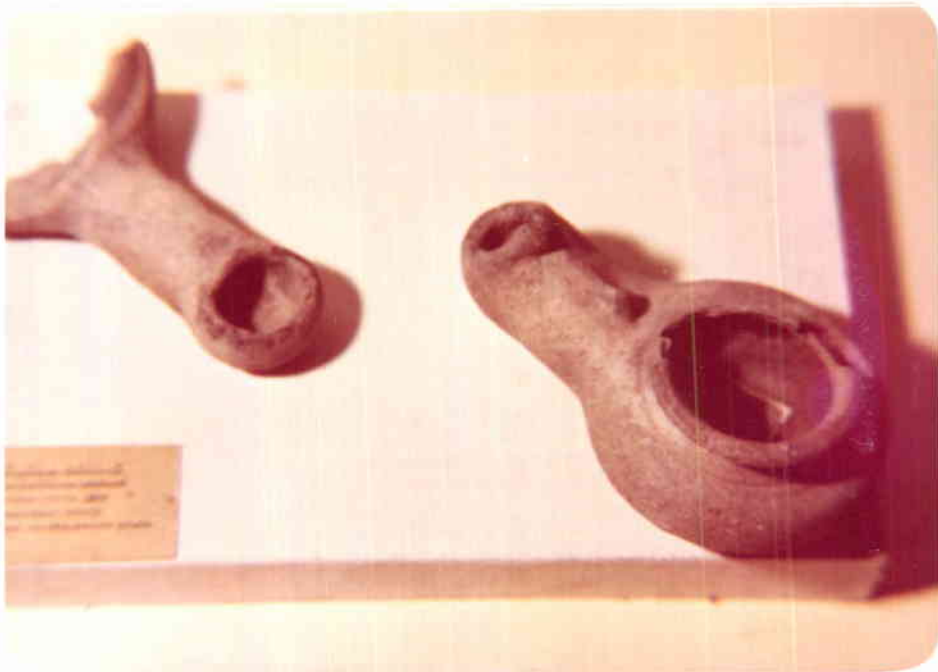
เศียรเทวดา แสดงการใส่ตุ้มหูชนิดเป็นแผ่นกลม
ซึ่งขุดพบที่บริเวณเมืองเก่าอุทอง



พระโพธิสัตว์ อวโลกิเตศวร สมัยทวารวดี พุทธศตวรรษที่ ๑๒ - ๑๔ พบที่คูบัว
จังหวัดราชบุรี พระหัตถ์ขวาถือเต้าน้ำ สังเกตที่มวยผมทางคานหน้า มีอุณฑล ภายใต้อุณฑลมีรูป
พระพุทธรูปประทับนั่งปางสมาธิอยู่ภายในวงอุณฑล



เกียรปูมปั้น สมัยทวารวดีตอนปลาย พบที่บริเวณโกสินารายณ์ จังหวัดราชบุรี ลักษณะ
ศิลปะที่ปรากฏเป็นแบบอุทองแก่นช็ค เช่นที่วงพักตร์ กรอบหน้าและคาง



ตะเกียงดินเผาไฟ สมัยทวารวดี ได้มาจากโคกไม้เดน จังหวัดนครสวรรค์



หม้อดินสมัยทวารวดี ไกลจากตำบลพงศึก จังหวัดกาญจนบุรี ตรงกลางใบหม้อ
มีลวดลายเป็นเม็ดยะปุมกะป้า เป็นศิลปะสมัยทวารวดี พุทธศตวรรษที่ ๑๒ - ๑๔ พบที่ตำบลพงศึก
จังหวัดกาญจนบุรี เป็นหม้อน้ำป็นหนา ปากหม้อทำเป็นลวดลายบัวแบบลวกๆ ฝาหม้อคงจะมีจุกแบบ
ที่พบที่เมืองอุทองเก่า ทำลวดลายที่จุกเป็นสองคาน คานหนึ่งเป็นรูปท้าวกุเวร อีกคานหนึ่งเป็นรูป
คชลักษณ์ หรือสิริมหายาเทวี อันหมายถึงปางประสูติเป็นรูปพระนางสิริมหายาประทมหนึ่ง
เห็นออกอกบัว และมีรางสอง เชือกชูงวงเหนืองจากคชโค



อ. ส. สมัยทวารวดี จารึกถาธาเขมร มา เหตุปูลงวา เสด็จภาคโค อาท แผลว่า
ธรรมอันใดเกิดแต่เหตุ พระศาสดาทรงตรัสซึ่งคุณธรรมนั้น พบที่จังหวัดนครปฐม



ธรรมเจดีย์ดินเผาสมัยทวารวดี ที่เจดีย์จ้าวรึกคณาธา เขมรุมมา เช่นเดียวกับอิฐ

พบที่จังหวัดนครปฐม



พระธรรมจักร

พระธรรมจักรกับกวางหมอบ ศิลปสมัยทวารวดี พุทธศตวรรษที่ ๑๒ - ๑๔ พบที่จังหวัดนครปฐม สร้างตามคติศิลปะอินเดีย พุทธศตวรรษที่ ๓ สมัยพระเจ้าอโศกมหาราช โดยไม้นิยมสร้าง



ธรรมเจดีย์ดินเผาสมัยทวารวดี ที่เจดีย์จ้าวรึกคณาตา เขมรุมมา เช่นเดียวกับอิฐ

พบที่จังหวัดนครปฐม



พระธรรมจักร

พระธรรมจักรกับกวางหมอบ ศิลปสมัยทวารวดี พุทธศตวรรษที่ ๑๒ - ๑๔ พบที่จังหวัดนครปฐม สร้างตามคติศิลปะอินเดีย พุทธศตวรรษที่ ๓ สมัยพระเจ้าอโศกมหาราช โดยไม้นิยมสร้าง

รูปพระพุทธรูปเป็นรูปมุนี มีความหมายแทนถึงคอนแสกงปฐมเทศนา ป่าอิสิปตนมฤคทายวัน เมือง พาราณสี ประเทศอินเดีย ส่วนมากที่พบเป็นพระธรรมจักรที่จำหลักที่ไม้ไผ่ ซึ่งนี้จำหลักหินโปร่ง (เป็นสมบัติของพระเจ้าวรวงศ์เธอ พระองค์เจ้าภาณุพันธุ์ยุคล ประทานให้)



พระธรรมจักรศิลา ศิลปสมัยทวารวดี พุทธศตวรรษที่ ๑๒ - ๑๔ พบที่นครปฐม มีรูป คนแคะหู และอรุณเทพบุตรอยู่ตอนกลาง ธรรมจักรชนิดนี้ปักอยู่บนเสาหิน และมีแท่นรองรับ พระธรรมจักรนี้ในสมัยทวารวดีคงจะเป็นสัญลักษณ์ของสถานที่แสดงธรรม หรือปักใน เขตพุทธาวาส



พระธรรมจักรกับกวางหมอบ ศิลปสมัยทวารวดี พุทธศตวรรษที่ ๑๒ - ๑๔ พบที่ นครปฐม ใช้เป็นสัญลักษณ์ที่หมายถึงการแสดงธรรม หรือปางปฐมเทศนา พระธรรมจักรวงนี้แต่เดิมอาจจะตั้งอยู่บนแท่นหินแบบวัชรอาสน์อันใช้เป็นเครื่องแทนองค์พระพุทธรูปเจ้าก็เป็นได้



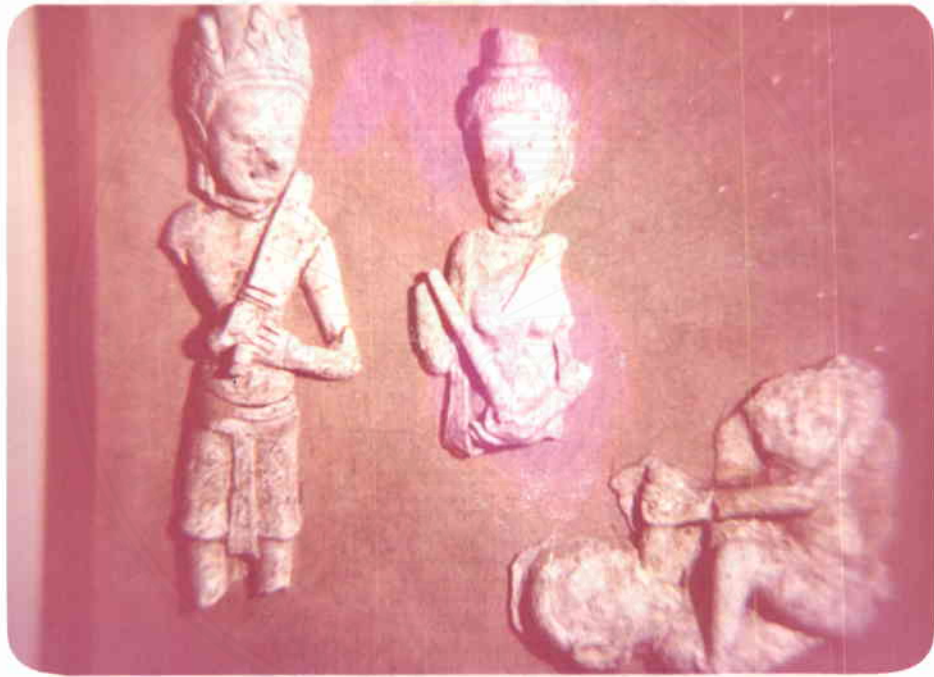
ภาพหินจำหลักปางยมกปาฏิหาริย์ สมัยทวารวดี พุทธศตวรรษที่ ๑๒ - ๑๔ พบที่วัดจีน อำเภอมะนัง จังหวัดอุษาคเนย์ แสดงถึงการแสดงธรรมห่อมลอมกวยหมุทวยเพพ



พระพุทธรูปดินเผาไฟ สมัยทวารวดี พุทธศตวรรษที่ ๑๒ - ๑๔ พบที่อำเภออุทุมพร
จังหวัดสุพรรณบุรี



ภาพปูนปั้นชายสามคน สืบสมัยทวารวดี พุทธศตวรรษที่ ๑๒ - ๑๔ พบที่ตำบลคูบัว
จังหวัดราชบุรี



ภาพปูนปั้นบุคคล แสดงถึงบุคคลชั้นสูงชายหญิงของชาวทวารวดี กำลังยืนดูรูปคนนอน ซึ่งถูกอึกคนหนึ่งนำส่งของยัดใส่ปาก



สิงห์หินเผาไฟ สมัยทวารวดี พุทธศตวรรษที่ ๑๒ - ๑๔ พบที่ตำบลลุ่มบัว จังหวัดราชบุรี
 สิงห์ที่แสดงให้เห็นอิทธิพลอินเดียแบบคุปตะ ให้เห็นการดอกเดียนแบบ เพราะแสดงว่าทวารวดีไม่เคยรู้จักสิงห์โต



ภาพปูนปั้นประดับฐานอาคารที่โบราณสถานตำบลโคกไม้เดน อำเภอยุทธคีรี จังหวัด นครสวรรค์ เป็นเรื่องชาดกเกี่ยวกับเรื่องฉัพทนต์



รูปกษัตริย์พอนว่า ประดับฐานอาคารที่ตำบลโคกไม้เดน อำเภอยุทธคีรี ศิลปทวารวดี พุทธศตวรรษที่ ๑๒ - ๑๔



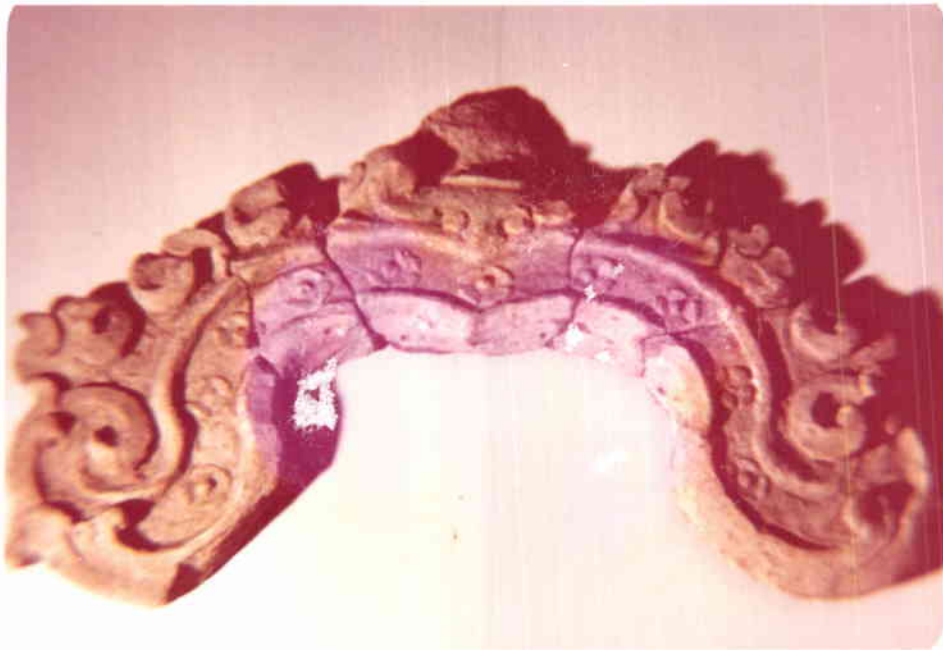
รูปพระพรหมทรงหงส์ ประคัมอาคารที่ท่ามดโลกไม้เคน อำเภอยุพหุคีรี จังหวัด นครสวรรค์ ศิลปสมัยทวารวดี พุทธศตวรรษที่ ๑๒ - ๑๔ (พระพรหมมีหน้าเดียว)



รูปชาวต่างประเทศเป็นรูปพ่อค้าชาวตะวันตกคล้ายพวกโพนีเซียน ปรากฏในศิลปกรีกโรมันระหว่างพุทธศตวรรษที่ ๑๓ - ๑๕ ชาวอาหรับควบคุมสายการเดินเรือระหว่างตะวันตก ตะวันออก และยอมให้เปิดสายการเดินเรือเฉพาะพวกที่ไม่ได้นับถือคริสต์ศาสนา ตามรูปปั้นแสดงถึงการแต่งกายคล้ายพวกเขมมิกที่พบที่หลุมฝังศพจีนสมัยราชวงศ์ถัง แต่เป็นเครื่องเคลือบและพบที่คูบัวเป็นแห่งที่สอง



รูปกรูท เป็นรูปปั้นดินเผาไฟประดับอาคาร พบที่ตำบลกุ่มบัว จังหวัดราชบุรี



ลายซุ้มโค้ง เป็นศิลปะสมัยทวารวดี พบที่ตำบลกุ่มบัว จังหวัดราชบุรี



ลายอิฐและลายบัวหัวเสา และลายเสาที้นำมาต่อกัน สำหรับประดับฐานอาคาร
เป็นดินปั้นเผาไฟ พบที่ตำบลคูบัว จังหวัดราชบุรี



รูปนักดนตรี เป็นปูนปั้น ชุคพบที่เจดีย์หมายเลข ๑๐ ตำบลคูบัว จังหวัดราชบุรี



รูปเทวดา หรือกษัตริย์เป็นปูนปั้น ชุกพบที่เจดีย์หมายเลข ๘๐ ตำบลคูบัว
จังหวัดราชบุรี



รูปเจ้าหญิงกัณณางำนัล ชุกพบที่เจดีย์หมายเลข ๘๐ ตำบลคูบัว จังหวัดราชบุรี
(แสดงการแต่งกายและเครื่องประดับ)



รูปปั้น ปั้นเป็นรูปจับเขลยเอามือไขว้หลัง ได้จากเจดีย์หมายเลขที่ ๔๐
ตำบลกุ่มบัว จังหวัดราชบุรี



แผ่นหินจำหลักเป็นรูปผู้ชายและมงกด์สี่อย่าง พบที่จังหวัดนครปฐม ดายมงกด์สี่อย่าง
ประกอบค้วย หมอ น้ำ จักร สิ้งซ์ และเจดว



หินบดสมัยทวารวดี เป็นหินที่โอบค้ำเป้งในการประกอบอาหารแสดงให้เห็นถึงสายสัมพันธ์
วัฒนธรรมอินเดีย ในเรื่องการกินได้เป็นอย่างดี



รูปเจดีย์ทวารวดี พุทธศตวรรษที่ ๑๒ - ๑๔ พบที่วัดจันทาราม อำเภอไชยบาล
จังหวัดลพบุรี



เทวดาหรือพระโพธิสัตว์เป็นดินเผา ศิลปสมัยทวารวดี ได้มาจากเจดีย์หมายเลข ๕๐
พบที่ตำบลคูบัว จังหวัดราชบุรี

เหรียญสมัยทวารวดี

เหรียญเงินที่ขุดได้ในปี พ.ศ. ๒๕๐๒ ที่หมู่บ้านสองคอน ตำบลพระประโทนเจดีย์ จังหวัดนครปฐม และที่อำเภออุทอง จังหวัดสุพรรณบุรี รูปลักษณะของเหรียญไม่กลมทีเดียวนัก มีเส้นผ่าศูนย์กลาง ๑.๒ ถึง ๑.๕ เซนติเมตร

แบบที่ ๑ เป็นเหรียญรูปปวงกลศ รูปเหมือนำ อีกด้านหนึ่งเป็นอักษรสันสกฤตครั้งราชวงศ์ปัลลวะเขียนข้อความ "ศรทวารวดี ศวรปุณย" แปลว่า บุญกุศลของพระราชาแห่งทวารวดี ปุณณฏฐ หรือ ปุณณกลศ คือเหมือนำอันมีน้ำเต็มบริบูรณ์ มีลता คือไม้เลื้อย เลื้อยออกมาสองข้างแสดงสัญลักษณ์ของชีวิตหรือการสร้างสรรค์ และได้รับการเคารพนับถือในประเทศอินเดียมาประมาณ ๒,๐๐๐ ปี แล้ว ต่อมาได้แพร่ขยายมาทางเอเชีย โดยเฉพาะอย่างยิ่งที่อินโดนีเซีย ซึ่งจะเห็นสัญลักษณ์จากลายสลักหินโบราณต่าง ๆ แต่ไม้เลื้อยได้เปลี่ยนรูปมาเป็นคอกบัว ในทางศาสนาพราหมณ์ถือว่า ปุณณฏฐ เป็นคุณสมบัติของพระสุรัสวดี ซึ่งเป็นเทพธิดาแห่งวิทยาการสร้างสรรค์ทั้งหลาย นำในเหมือนำ หมายถึงสตรีเพศ และลताเลื้อย หมายถึงผลแห่งการสร้างสรรค์



แบบที่ ๒ เป็นเหรียญแบบที่เรียกว่า "ลวปุร" ด้านหนึ่งเป็นภาษาสันสกฤตโบราณ "ลว" อีกด้านหนึ่งเป็นภาษาสันสกฤตโบราณ "ปุร"



แบบที่ ๓ ด้านหนึ่งเป็นรูปคนขี่ม้า อีกด้านหนึ่งเป็นอักษรสันสกฤตครั้งราชวงศ์ บัลละเขียนข้อความ "ศรีทวารวดี ศวรปุณย"





แบบที่ ๔ ด้านหนึ่งของเหรียญเป็นรูปวัวตัวเมียหันหน้าไปทางขวา กับลูกอ่อน และบางเหรียญเป็นรูปวัวตัวเมียหันหน้าไปทางซ้ายกับลูกอ่อน รูปวัวตัวเมียกับลูกอ่อนนั้น ทางศาสนาพราหมณ์ถือว่าพระพรหมเป็นผู้สร้างพราหมณ์พร้อมกับวัวตัวเมีย การบริจาคตัวเมียให้แก่พราหมณ์นั้น ถือเป็นกรรมอันเป็นบุญกุศลที่ใหญ่ยิ่ง และในการบริจาค มีการอัญเชิญเทพธิดาต่าง ๆ ให้เข้ามาอยู่ในรูปของวัวนม พวกที่นับถือวัวตัวเมียก่อนที่จะไปทำงาน มักจะโยนดอกไม้แทบเท้าวัวและป้อนหญ้าปลางกล่าวว่ "โอ ภักวัตตี (เทพธิดา) จงกินเถิด" แล้วเดินรอบวัว ๘ ครั้ง ทำความเคารพ นอกจากนั้นวัวนมและลูกอ่อนยังเป็นที่รักของจิตกร โดยถือว่าเป็นสัญลักษณ์แห่งความอุดมสมบูรณ์ และวัวตัวเมียก็ยังเป็นที่รักของพระกฤษณะด้วย

ด้านหลังของเหรียญเป็นอักษรสันสกฤตครั้งราชวงศ์ปัลลวะ เขียนข้อความ "ศรีทวารวดี สวรปุณย"

เหรียญเหล่านั้นเข้าใจว่ามีใช้จะเป็นเหรียญที่ใช้เป็นเงินตรา เพราะไม่มีจุดไขปลารอบวงขอบ อาจเป็นเหรียญที่ระลึกในงานพิธีใดงานหนึ่งของพระมหากษัตริย์องค์ใด องค์หนึ่งของกรุงทวารวดีก็ได้

เงินตราทวารวดี

หนังสือสารานุกรมของจีนชื่อ หุงเตียน ไก่กล่าวถึงอาณาจักรหนึ่งชื่อ โกวเหอ (ทวา) ซึ่งเข้าใจกันในสมัยต่อมาว่าเป็นอาณาจักรทวารวดี หนังสือเล่มนี้เป็นหนังสือที่กล่าวถึงอาณาจักรโบราณทางเอเชียอาคเนย์ครั้งราชวงศ์ซุ่ยและราชวงศ์ถังเล่มสำคัญเล่มหนึ่ง คู่อิวเป็นผู้รวบรวมขึ้น เรียงรวบรวมในปี พ.ศ. ๑๓๑๑ เมื่อเขามีอายุได้ ๓๕ ปี ได้รวบรวมสำเร็จในปี พ.ศ. ๑๓๔๖ เมื่ออายุได้ ๖๕ ปี นำขึ้นถวายพระเจ้าถังเตจงสองเต๋ หนังสือดังกล่าวในเล่มที่ ๑๔๘ ไก่กล่าวถึงอาณาจักรโกวเหอ (ทวา) ได้ไปถวายบรรณาการแก่เมืองจีนในรัชกาลเจินกวาน คือ รัชกาลพระเจ้าถังไท่จงสองเต๋ ตั้งแต่ พ.ศ. ๑๑๗๐ ถึง ๑๑๘๒ ในอาณาจักรนั้นมีตลาดอยู่ ๖ แห่ง การค้าขายใช้เหรียญเงินทั้งสิ้น มีขนาดเล็กเท่าผักตบแอดัม (ขนาดเท่าหัวแม่มือ) ผู้ที่ปลอมเงินตรามีโทษถึงตัดข้อมือ สำหรับเบี้ยนั้น หนังสือเล่มนี้มีไก่กล่าวไว้ว่าไก่ใช้เป็นเงินตราในการซื้อขายหรือไม่

คุณเฉลิม ขงบุญเกิด ผู้เชี่ยวชาญเรื่องเงินกษาปณ์ได้ให้ทัศนะและข้อสันนิษฐานเกี่ยวกับเงินตราทวารวดีว่า เงินเหรียญที่พบที่นครปฐมและคูทองมีเงินตราสังข์ใหญ่ ตราสังข์เล็ก ตรากระต่ายอยู่บนดอกบัวและตราแพะ เงินตราสังข์ใหญ่ทำด้วยเงินมี ๒ ขนาด ขนาดใหญ่มีเส้นผ่าศูนย์กลางประมาณ ๒.๘ เซนติเมตร ขนาดเล็กมีเส้นผ่าศูนย์กลางประมาณ ๑.๕ เซนติเมตร ด้านหนึ่งมีรูปสังข์ใหญ่และมีจุดไขปลารอบวงขอบสังข์นั้นเป็นเครื่องหมายของพระนารายณ์ เหรียญอีกด้านหนึ่งเป็นรูปคล้ายปราสาท มีอังกฤษ คือชื่อช่างอยู่สองข้าง และมีวัชระอยู่กลางปราสาท เห็นปราสาทมีรูปพระอาทิตย์และพระจันทร์ ใต้ปราสาทมีปลาอังกฤษหมายถึงความเป็นพระมหากษัตริย์ เพราะพระมหากษัตริย์ในสมัยโบราณทรงช้างรูปปราสาทมีวัชระอยู่กลาง เบื้องบนปราสาทมีพระอาทิตย์กับพระจันทร์ ใต้ปราสาทมีปลาคงจะหมายถึง ฟ้า แผ่นดิน และน้ำ เพราะวัชระเป็นเครื่องหมายของพระอินทร์ มีผู้ให้ความเห็นว่า รูปปราสาทอาจเป็นแผนผังของพระนารายณ์ก็ได้ ส่วนปลานั้นก็อาจหมายถึงพระนารายณ์ปางมัสยวตารไท่เช่นเดียวกัน สรุปแล้วสัญลักษณ์ต่าง ๆ ในเหรียญตราสังข์ใหญ่เป็นเรื่องของศาสนาพราหมณ์แทบทั้งสิ้น

เงินสังข์ใหญ่ ปรากฏเรื่องตามรายงานตรวจราชการเมืองนครไชยศรี เมื่อ พ.ศ. ๒๔๔๑ ของสมเด็จพระยาคำรงราชานุภาพ เมื่อครั้งทรงดำรงตำแหน่งเสนาบดี

กระทรวงมหาดไทยว่า ".....โคปของสำคัญคราวนี้ อย่างหนึ่ง คือเงินเหรียญโบราณ พวกจีนชุดโคตทางคลองพระประโทน จีนพุกผู่ใหญ่บานนำมาให้บุตราเป็นท่านองปราสาท มีรูปปลาอยู่ใต้นั้น ด้านหนึ่งเป็นอุณาโลมกับลายรูปอะไร ไม่รู้จักด้านหนึ่ง ไม่เคยเห็นเงิน อย่างนี้มาก่อน ให้สั่งให้จีนพุกผู่ใหญ่บานผู้เป็นเจ้าของพาเขาไปคอยอยู่ในกรุงเทพฯ เพื่อ จะได้นำมูลเกล้าฯ ถวาย....."



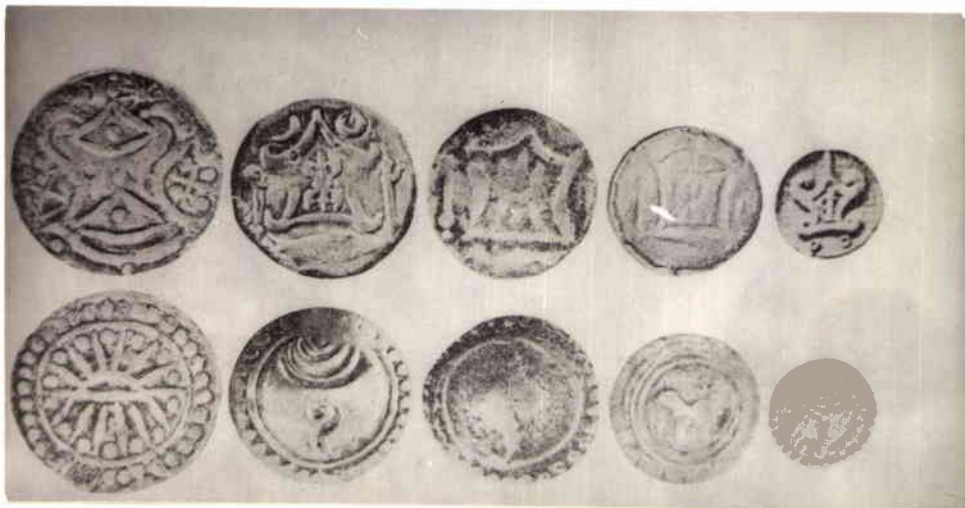
ในหนังสือเรื่องบัวเบญจพรรณและบันทึกกับตั้งสมเด็จพระยาจักรีราชานุภาพ
 กล่าวว่า "เรื่องเงินตรา นั้นเป็นปัญหาเกิดขึ้นตั้งแต่สร้างเมืองนครปฐม เป็นที่ว่าการมณฑล
 ในรัชกาลที่ ๕ ด้วยชุกชุมเงินตราที่นั่นเนื่อง ๆ เป็นเงินเหรียญขนาดสักเท่าเงินครึ่งบาท
 มีตราค่านึงเป็นรูปสังข์ อีกค่านึงเป็นรูปคล้ายมณฑปมีรูปปลาอยู่ข้างล่าง ให้สืบถาม
 ดูว่าพบเงินอย่างนี้ที่ไหนอีกบ้าง ได้ความว่าพบที่เมืองอุทอง คือเมืองสุพรรณภูมิอยู่ทาง
 เหนือนครปฐมขึ้นไปอีกแห่งเดียว จึงอยากทราบว่าเงินตราของเมืองนครปฐมทั้งเป็น
 ราชธานี หรือมาจากประเทศอื่น จึงได้ฉายรูปส่งไปตามพิพิธภัณฑสถานในลอนดอนว่าเงิน
 ตราวางนี้เป็นของประเทศไหนกัน รับผิดชอบต่อเงินตราอย่างนี้พบที่เมืองพุกามแห่งเดียว"
 ได้ส่งรูปถ่ายของเหรียญตราสังข์ใหญ่ และเหรียญตราสังข์เล็กไปตามพิพิธภัณฑสถานในกรุง
 ลอนดอน (บริติชมิวเซียม) ภัณฑารักษ์ที่ควบคุมพิพิธภัณฑสถานได้ตอบมาว่า เหรียญตราสังข์
 เล็กได้พบที่พม่าควย ส่วนเหรียญตราสังข์ใหญ่มีใก่กล่าวถึงหรือให้ความเห็นมาเลย นอกจาก
 นั้นได้ตรวจดูหนังสือ Coins of Arakan, of Pegu and of Burma ของ A.P.
 Phayre และหนังสือ Notes on Currency and coinage among the
 Burmese ของ R. Temple แล้ว ก็ไม่ปรากฏว่าใก่กล่าวถึงหรือมีรูปของเงินเหรียญ
 ตราสังข์ใหญ่ เมื่อเป็นเช่นนั้นก็คงถือว่า เงินเหรียญตราสังข์ใหญ่ได้พบที่นครปฐมและอุทอง
 เพียงสองแห่ง ฉะนั้น จึงเป็นที่เข้าใจใก่ได้ว่าเงินเหรียญตราสังข์ใหญ่เป็นเงินตราของกรุง
 ทวารวดี

เงินเหรียญตราสังข์เล็กมีรูปลักษณะคล้ายกันกับเงินเหรียญตราสังข์ใหญ่ ฉิดกัน
 แต่รูปสังข์ในเงินเหรียญตราสังข์เล็กขนาดเล็กกว่า แต่เป็นรูปสังข์เด่นชัดกว่า และลวดลาย
 ในเหรียญไม่ละเอียดเหมือนลวดลายในเหรียญตราสังข์ใหญ่ เงินเหรียญตราสังข์เล็กนี้มิได้
 พบแต่ที่นครปฐมแห่งเดียว ทางภาคใต้อีกพบบางเหมือนกัน แฟร์ กล่าววาเงินเหรียญตราสังข์
 เล็กพบในที่ต่าง ๆ ในพะโก ประเทศพม่า และเรียกเหรียญนั้นว่า เหรียญเจดีย์เหรียญ
 ดังกล่าวใก่สร้างขึ้นระหว่างคริสต์ศตวรรษที่ ๖-๘ ในสมัยที่ศาสนาพราหมณ์กำลังเข้าสรวม
 ที่ศาสนาพุทธแต่เหรียญอย่างเดียวกันนั้นก็ใก่มีการทำขึ้นใหม่ที่โรงษาปณ์ก๊กกตศาตามความ
 คำริของรัฐบาลพม่าในปี พ.ศ. ๒๓๘๐ เพื่อนำไปบรรจุไว้ในช่องใส่ของศักดิ์สิทธิ์ในพระเจดีย์
 ใหญ่ซึ่งพระเจ้าโพเทธา พระกษัตริย์พม่ารับสั่งใก่สร้างขึ้น เหมเปิด แม้จะไม่ขัดแย้งกับแฟร์
 ในข้อที่ว่า เหรียญดังกล่าวจะทำขึ้นใก่ไว้ในเจดีย์ก็ตาม แต่ยังเห็นว่าเหรียญเหล่านั้นอาจ -

ทำขึ้นใช้เป็นเงินตราได้ นอกจากนั้น เหมเปิลไม่เชื่อว่าจะทำขึ้นในสมัยคริสต์ศตวรรษที่ ๒ แต่ให้ความเห็นว่านั่นจะเป็น เหรียญที่สร้างขึ้นในตอนเห็นของหมา โดยพระเจ้าเนาคอญี่ ในตอนปลายคริสต์ศตวรรษที่ ๑๔ เป็นอันว่า เราตัดเงินเหรียญตราสังข์เล็กออกจากเงินเหรียญของกรุงเทพมหานครได้

ยังมีเงินเหรียญตรากระต่ายอยู่บนคอกบัว และตราแพะอีกสองชนิด พบที่นครปฐม แห่งเดียว เหรียญตรากระต่ายอยู่บนคอกบัวมี ๒ ขนาด ขนาดใหญ่เท่ากับเหรียญตราสังข์ใหญ่ขนาดใหญ่ ส่วนขนาดเล็กเท่ากับเหรียญตราสังข์ใหญ่ขนาดเล็ก ด้านหนึ่งมีกระต่ายอยู่บนคอกบัว ซึ่งมีความหมายเกิดหรือทำขึ้นในปีกระต่าย (ปีเถาะ) เพราะคอกบัวมีความหมายเป็นที่เกิด อีกด้านหนึ่งเป็นรูปปราสาท ภายในปราสาทมีวัชระ สองข้างปราสาทมีองคุตเห็นปราสาทมีพระอาทิตย์กับพระจันทร์ ใต้ปราสาทมีปลา เงินเหรียญตราแพะด้านหนึ่งมีแพะ ซึ่งหมายถึงเกิดหรือทำขึ้นในปีแพะ (ปีมะแม) อีกด้านหนึ่งเป็นรูปเขนเดียวกับเหรียญตรากระต่ายเงินเหรียญตราแพะนี้ เมื่อได้พบที่นครปฐมเพียงแห่งเดียวก็น่าจะจัดเข้าเป็นเงินตราของกรุงเทพมหานครได้

กรุงเทพมหานครจะใส่อะไร เป็นเงินปลีกสำหรับการซื้อขายเล็กน้อยนั้น ยังเป็นปัญหาอยู่ที่นครปฐมและอุทองไคพบเบี้ยจำนวนไม่น้อย ทำให้คิดไปไควว่าจะใส่อะไรเป็นเงินปลีก เพราะเบี้ยไคใส่อะไรเป็นเงินซื้อขายกันมาแต่สมัยลี้กคำบรรพแล้ว แต่กับพบเหรียญตราสังข์ใหญ่ขนาดเล็กทำด้วยโลหะผสมทองแดงเป็นจำนวนมากทำให้คิดไปไคเหมือนกันว่า กรุงเทพมหานครจะใส่อะไรเงินเหรียญเหล่านั้นเป็นเงินปลีกในการซื้อขายเล็ก ๆ น้อย ๆ



จารึกบนแผ่นทองแดง

ศิลปวัตถุและโบราณวัตถุสมัยทวารวดีซึ่งเป็นหลักฐานที่สำคัญทางประวัติศาสตร์ และโบราณคดี คือ จารึกบนแผ่นทองแดง พบในบริเวณเมืองเก่าอุทอง จังหวัดสุพรรณบุรี เป็นอักษรของโบราณภาษาสันสกฤต อยู่ในราวพุทธศตวรรษที่ ๑๒ กล่าวถึงกษัตริย์องค์หนึ่ง พระนามทรงธรรมนั้นว่าเป็นหลานพระเจ้าอิตานวรมันซึ่งปกครองอาณาจักรอีสานปุระ หรือ อาณาจักรกัมพูชา ตั้งอยู่ทางทิศตะวันออกของอาณาจักรทวารวดี แสดงให้เห็นว่าอาณาจักรทั้งสองนั้นคงจะมีส่วนเกี่ยวข้องกันอย่างแน่นอน

ข้อความในจารึกบนแผ่นทองแดง

คำอ่าน

อาภิรุณณาภิรุติปัญชสย
 นปุตตา ศรีหฐวามุมมาสุ
 นฤตตทฎฎุยาหิสปยุหน้า
 ส สาคปตุ วา ปุริทินโน
 ปตุจางู จ สามภูวโกคิ
 ส ศรีธาเรศวรเว พทย

ราชบุศ ศรีศานวามุมณะ
 ลพฐสีหาสนะ ภูรมาตุ
 ศิวีกา รตุนาติณฐิตา
 จู ฉริมฑู มราตเกศวรเว
 วรูปกรไฉรยุยุม
 นู นาญญีคิตาหิสงกลม

คำแปล

พระเจ้าธรรมวรมัน เป็นพระราชนัดดาของพระเจ้าอิตานวรมัน (ศรีศานวามุมณะ - ศรีอิตานวามุมณะ) ผู้ทรงพระเกียรติอันแผ่ไพศาล ได้รับสิงหาสนะ (ราชบัลลังก์) มาโดยลำดับ พระองค์ได้ส่งสีวิกา (เสียงหรือคานหาม) อันประดับด้วยรัตนะ เป็นต้น พร้อมด้วยนักป่อนรำและคนตรี เป็นอาทิ เป็นทักษิณาถวายแด่พระศรีมิต อมูราตเกศวร และ ภายหลังท้าวเขอไตถวายของควรแก่การอุปการณอันประเสริฐและหมุกนมีความสามารถในการ ป่อนรำและขับร้อง เป็นต้น แด่พระศิวีกิงคิ ซึ่งแทนองค์ธาเรศวร (พระอิศวร)



Handwritten text on a palm leaf manuscript, arranged in approximately 10 horizontal lines. The script is an ancient form of Thai, likely Sukhothai or Ramesuan. The leaf is dark brown and shows signs of age and wear, with some fraying at the edges.

A second, smaller fragment of a palm leaf manuscript, also containing handwritten text in the same ancient Thai script. It is positioned below the larger fragment and appears to be a continuation or a separate section of the text.

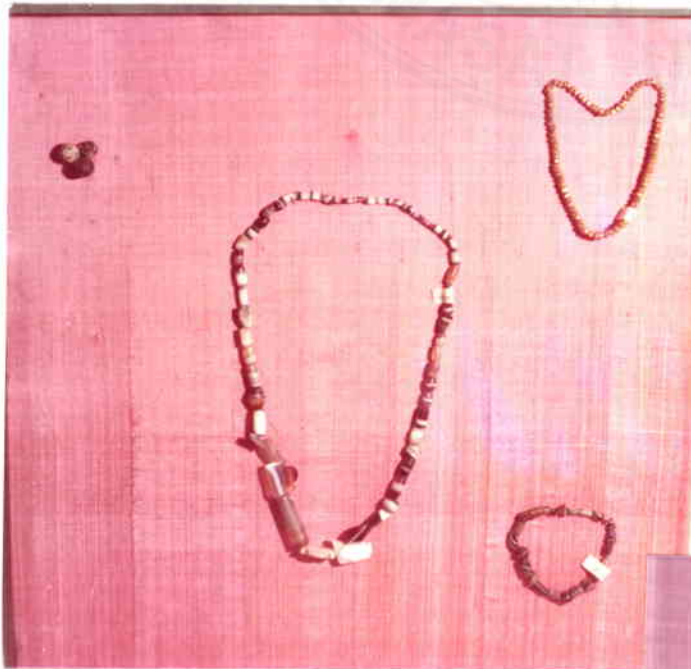
แผ่นจารึกดังกล่าวนี้ไปปรากฏพระนามกษัตริย์ ๒ พระนาม คือ พระเจ้า
 ทรธรรมัน และพระเจ้าอศานธรรมัน ซึ่งเป็นเอกสารชิ้นหนึ่งที่ทำให้ทราบเรื่องราวเกี่ยวกับ
 พระราชาของอาณาจักรทวารวดี ในสมัยพุทธศตวรรษที่ ๑๒ นอกจากนี้ยังมีศิลาจารึกอีกแผ่นหนึ่ง
 เป็นภาษาสันสกฤต "ปุษยศิริ" สันนิษฐานว่าคงจะเป็นชื่อสถานที่ที่สำคัญแห่งหนึ่งในอาณาจักรทวารวดี
 จากศิลาจารึกทวารวดีโคของพระเจ้าราเชนทรธรรมันที่ ๒ กษัตริย์ชอม ซึ่งได้
 จารึกไว้เมื่อมหาศักราช ๕๙๔ (ตรงกับพุทธศักราช ๑๔๕๖) มีข้อความว่า

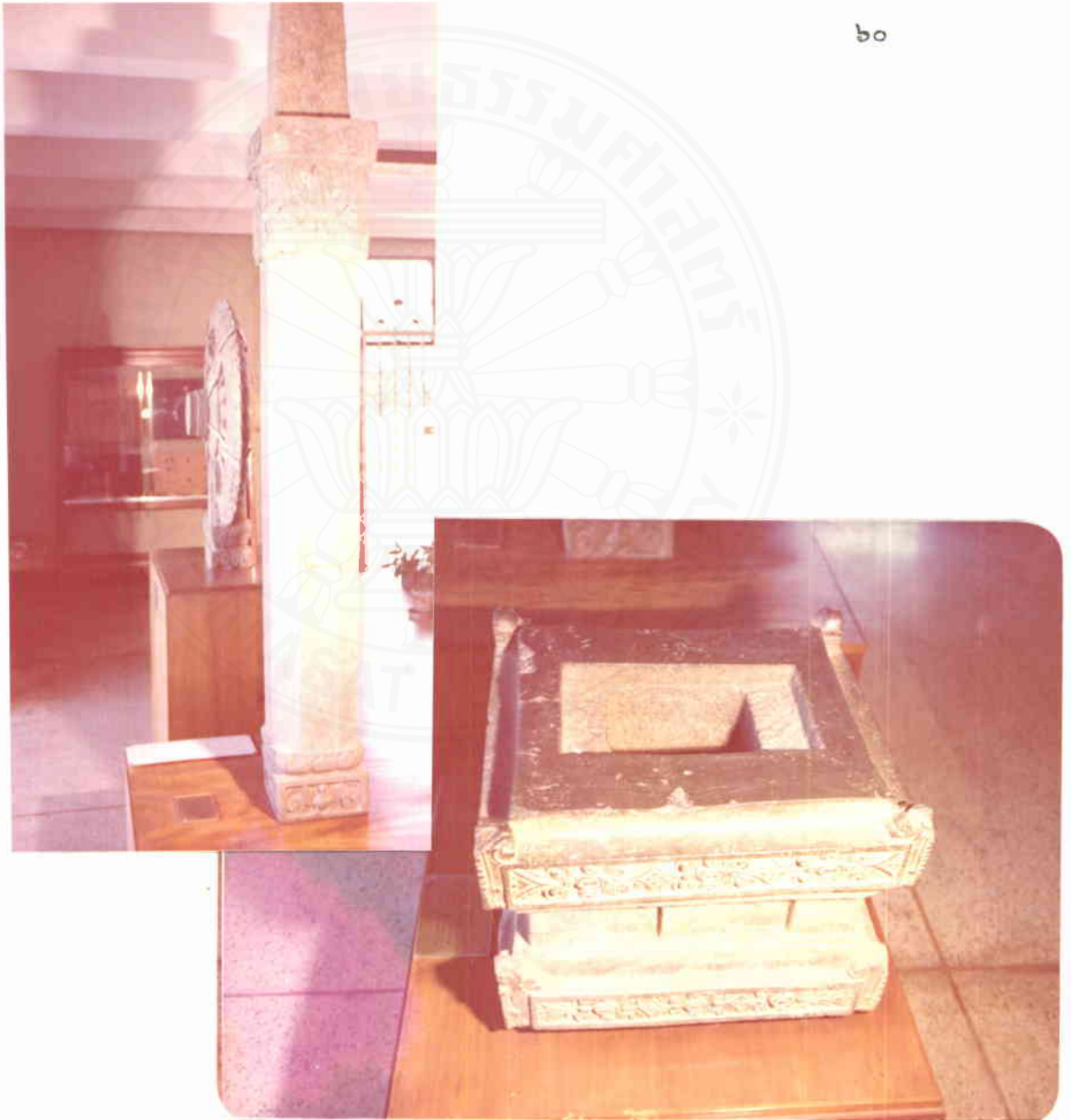
"บุคคลผู้หนึ่งมีนามว่า วาป พัญญ (Vap Pan) (คงจะถูก) พระนางมเหธรเทวี
 (ปรากฏชื่อว่าพระมารดาของมเหสี) ส่งมา ไคกราบทูลพระเจ้าราเชนทรธรรมันว่า ระหว่าง
 รัชกาลของพระเจ้าแผ่นดินซึ่งเสด็จสู่วรรคาลัย โดยไคถวายพระนามว่า ปรเมศวร (
 Paramesvara) คือ พระเจ้าชัยวรมันที่ ๒ ผู้มีนามว่า วาป ชาติเวท (Vap Jataveda)
 ในฐานะที่ตนเป็นมหาดเล็ก และโดยพระบรมราชโองการโปรดให้ครอบครองนครสหการ
 (Sahakara) ส่วนบรรพบุรุษอีกคนหนึ่งชื่อ วาป อุเพนทร (Vap Upendra) ก็ได้รับพระบรม
 ราชโองการโปรดให้ครอบครองนครทวารวดี (Dvaravati) บรรพบุรุษของพระนามมเหธรเทวี
 อีกองค์หนึ่งมีนามว่า วาป กันตปาต (Vap Kanthapasa) ได้โปรดให้เป็นมหาดเล็กของกษัตริย์
 แห่งนครโคค ทราเปค (Chok Trapek) ส่วนบรรพบุรุษอีกผู้หนึ่งก็ได้รับพระราชทานอาณาเขต
 อีกแห่งหนึ่ง วาป พัญญ ซึ่งคงจะเป็นเชื้อสายในตระกูลของพระนางองค์นี้ ได้ประดิษฐานเทวรูป
 หลายองค์ ณ นครทวารวดี รวมทั้งพระเป็นเจ้าชื่อ จัมเปศวร (God Campesovara) และ
 จัดสรรที่ดินถวายพระเป็นเจ้าเหล่านั้นขอบเขตที่ดินที่ถวายก็ได้กำหนดไว้ด้วย"

ข้อความในจารึกดังกล่าวนี้ว่าเป็นหลักฐานที่สำคัญชิ้นหนึ่งซึ่งสมควรที่จะอ้าง
 ได้ว่านครทวารวดี หรืออาณาจักรทวารวดีมีจริง ทวารวดีนั้นก็เป็อาณาจักรหนึ่งซึ่งสมัยหนึ่งอาจตก
 มาอยู่ใต้อำนาจของชอมประมาณพุทธศตวรรษที่ ๑๖ ศูนย์กลางของอาณาจักรทวารวดีตั้งอยู่ที่ไหน
 ไม่ปรากฏชัด ตามที่ได้ทำการสำรวจพบศิลปสมัยทวารวดีตามเมืองต่าง ๆ หลายแห่ง เช่นที่
 จังหวัดราชบุรี สุพรรณบุรี นครปฐม กาญจนบุรี สิงห์บุรี กาฬสินธุ์ นครสวรรค์ สระบุรี เพชรบูรณ์
 ปราจีนบุรี ฯลฯ แต่ก็ยังไม่สามารถกำหนดได้ว่าเมืองไหนเป็นศูนย์กลางยังคงเป็นข้อที่ต้อง
 สันนิษฐานกันต่อไป อาจอยู่ที่จังหวัดนครปฐม โดยมีเมืองโบราณที่พระประโทนเป็นจุดศูนย์กลาง
 หรือเมืองโบราณที่ตำบลคูบัว จังหวัดราชบุรี หรือเมืองอูทอง จังหวัดสุพรรณบุรี ฯลฯ เป็นต้น

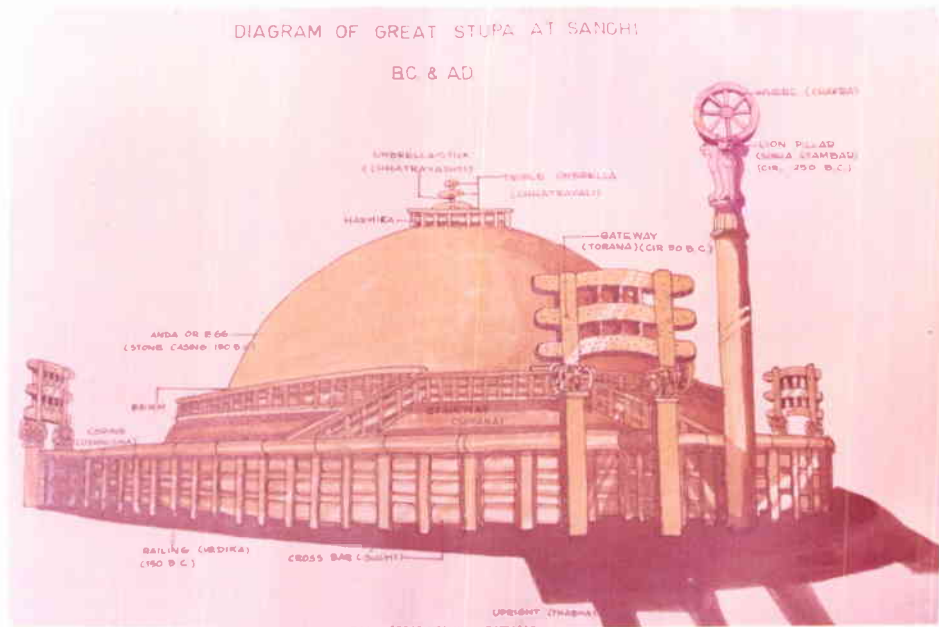
เครื่องประดับ

ลูกปัดหินสี ลูกปัดหินสีที่พบที่เมืองคูทองเก่า จังหวัดสุพรรณบุรี มีอยู่เกลื่อนกลาดทั่วไป นักโบราณคดีฝรั่งเศสกำหนดอายุระหว่างพุทธศตวรรษที่ ๖-๑๖ ลูกปัดเหล่านี้มีรูปทรงและสีต่าง ๆ ชนิดทำด้วยหิน แก้ว และดินเผา ที่เป็นหินมีทั้งหินสีเดี่ยวชนิดขุนและชนิดใส และหินสองสี หินสีขาวใสได้แก่หินเขี้ยวหนุมาน (quartz) และโมรา (agate) ลูกปัดหลายสีเป็นลายยาวเรียกลูกปัดโรมัน อีกประเภทหนึ่งมีลักษณะกลมคล้ายลูกขอม เรียกลูกปัดมีตา ลูกปัดชนิดดินเผาก็มีทั้งประเภทดินเผาธรรมดาและดินเผาเคลือบ





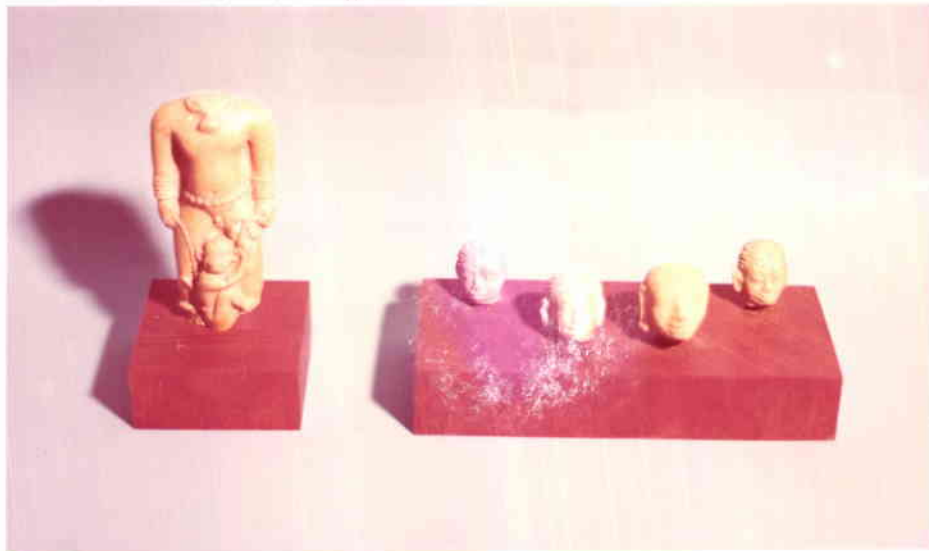
เสาดินพระธรรมจักร พระธรรมจักรศิลาสลักทั้ง ๒ ก้าน เสาดินแปดเหลี่ยม และแท่นรอง พบที่หน้าเจดีย์หมายเลข ๑๑ อำเภออุทอง จังหวัดสุพรรณบุรี พระธรรมจักร เป็นเครื่องหมายเทศนาของพระพุทธเจ้า นิยมสร้างในประเทศอินเดีย ตั้งแต่สมัยพระเจ้าอโศกมหาราช ในพุทธศตวรรษที่ ๓ ทรงตั้งไว้บนเสาดินที่ต่าง ๆ ในประเทศไทยได้พบพระธรรมจักรจำนวนมาก โดยเฉพาะที่จังหวัดนครปฐม เข้าใจว่าคงสร้างในราวพุทธศตวรรษที่ ๑๒-๑๔ แต่ที่พบพร้อมกันทั้งแท่นและเสา มีแห่งเดียวที่อุทอง พระธรรมจักรที่พบสันนิษฐานว่าเป็นศิลปะสมัยทวารวดี พุทธศตวรรษที่ ๑๑-๑๖ อันแสดงว่าพระธรรมจักรบางดวงอาจเคยตั้งอยู่บนยอดเสากลางแจ้งหน้าสถูป หรือเจดีย์ เหมือนสถูปเมืองสาญจีในประเทศอินเดีย



สถูปที่เมืองสาญจี ประเทศอินเดีย เพื่อเป็นการเปรียบเทียบให้เห็นลักษณะ
 ที่เป็นอยู่เพื่อเป็นข้อสันนิษฐานกับเจดีย์ที่พบที่อุททอง สถูปเมืองสาญจिन้องครึ่งมีลักษณะ
 เป็นรูปโอคว่ำ สูง ๑๐.๕ เมตร รอบ ๆ องค์สถูปไม่มีลวดลาย นอกจากซุ้มประตูทางเข้า
 เป็นหินแกะสลักรูปพระพุทธรูประวิติ รูปช้าง ราชสีห์ สร้างในสมัยพระเจ้าอโศกมหาราช
 พุทธศตวรรษที่ ๓ จะสังเกตเห็นเสาพระธรรมจักรตั้งอยู่กลางแจ้งหน้าองค์สถูป



ศิลาจารึก ไค้ค้นพบจารึกบนแผ่นศิลาแผ่นหนึ่งเป็นภาษาสันสกฤตว่า "ปุบยศิริ"
สันนิษฐานว่าคงจะเป็นชื่อสถานที่แห่งใดแห่งหนึ่ง



ตุ๊กตา ตุ๊กตารูปคนรูปร่างเป็นดินเผา พบในบริเวณเมืองเก่าอุทองเป็นจำนวนมาก
น่าสังเกตว่าเป็นรูปคนเปลือย และตรงกับที่จดหมายเหตุของจีนที่กล่าวไว้ว่าคนในอาณาจักร
ชุนันก่อนได้รับอารยธรรมจากอินเดียนั้นแทบจะไม่นุ่งห่มเลย รูปคนรูปร่างดินเผาเท่าที่ค้นพบ
คอหักทั้งสิ้น ยังไม่ทราบว่าจะสร้างขึ้นเพื่ออภิปูบูชา รูปปั้นศรีษะคนนั้นแสดงลักษณะทรงผมของชาว
เมืองแบบหนึ่ง

ในระหว่างที่ทำการขุดแต่งโบราณสถานในอำเภออุทองได้พบรูปปั้นปูนและดินเผา
เป็นรูปพลวกลาย เทวคา คน สัตว์ เป็นจำนวนมาก

หัวจุกภาชนะ หัวจุกภาชนะที่พบนั้นเป็นดินเผารูปต่าง ๆ พบมากในบริเวณเมืองเก่าคูทอง เช่น รูปคนกำลังโอบสิงห์ รูปสิงห์ ลิง ปลา และกวาง ซึ่งสันนิษฐานว่าเป็นหัวจุกภาชนะชนิดต่าง ๆ ที่ใช้ผสมยัตถ์ทวารวดี



ภาพปูนปั้นประดับรอบฐานเจดีย์

ภาพปูนปั้นที่ขุดจากฐานเจดีย์จุลประโทน จังหวัดนครปฐม เป็นเรื่องราวในชาดกประดับอยู่ที่ฐานรอบ ๆ เจดีย์

ภาพที่ ๑ เป็นภาพที่ประดับรอบฐานเจดีย์ทางด้านตะวันตก

ภาพที่ ๒ และ ๓ เป็นภาพที่ประดับรอบฐานเจดีย์ทางด้านตะวันตกเช่นเดียวกับภาพที่ ๑

ภาพที่ ๔, ๕, ๖ เป็นภาพที่ประดับฐานรอบเจดีย์ด้านใต้

ภาพที่ ๗ เป็นภาพชาดกตอนพระยามพิพันต์ถูกเลี้ยงงา ภาพนี้อยู่ทางด้านตะวันออก

ภาพที่ ๘, ๙, และ ๑๐ เป็นภาพประดับฐานเจดีย์ อยู่ทางด้านตะวันออก

ภาพที่ ๑๑, ๑๒, ๑๓ และ ๑๕ เป็นภาพประดับรอบฐานเจดีย์ทางด้านเหนือ

ภาพที่ ๑๖ เป็นภาพประดับรอบฐานเจดีย์แสดงลักษณะการนุ่งผ้าคล้ายกับคาดส่ารด ถานุ่งผ้าแบบธรรมดาจะไม่สวย จึงได้ดัดแปลงให้เป็นริ้วเพื่อให้ดูเป็นศิลปะขึ้น









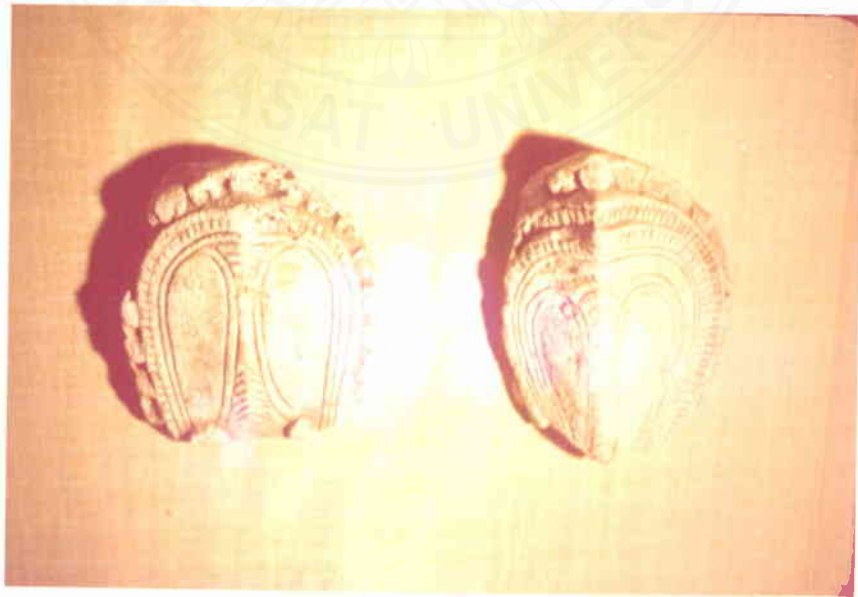


แผ่นอิฐ เป็นแผ่นอิฐที่มีลวดลายเป็นหินเผาไฟไว้ประดับอาคาร แผ่นอิฐนี้
เป็นศิลปกรรมสมัยทวารวดี พุทธศตวรรษที่ ๑๒-๑๖ ได้มาจากเจดีย์จุลประโทน จังหวัด
นครปฐม

อิทธิพลของศิลปสมัยทวารวดี

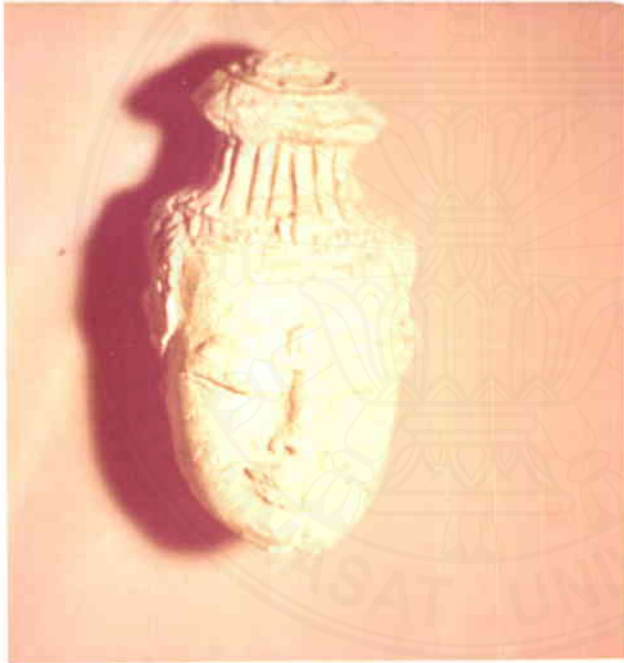
ศิลปอุททอง พุทธศตวรรษที่ ๑๓-๑๕ ซึ่งเป็นศิลปะที่ได้รับอิทธิพลมาจากสมัยทวารวดี

รูปกสิณบัวประดับอาคาร ซุคพบที่วัดพระประโทน จังหวัดนครปฐม ลักษณะกสิณบัว เป็นสันคล้ายกับบัวในสมัยลพบุรี และเหมือนกับกสิณบัวปูนปั้นวัดพระธาตุลพบุรี



เศียรพระพุทธรูปปูนปั้นสมัยอุททอง พบที่วัดพระประโทน จังหวัดนครปฐม
ลักษณะแสดงถึงอิทธิพลของสมัยทวารวดี เช่น วงพระพักตร์ เส้นหน้าผาก พระหนุ (คาง)





เศียรเทวดาเกดงามสูง ทำเส้นผมเป็นริ้ว แสดงถึงลักษณะของศิลปะแบบอุทอง
อย่างแท้จริง



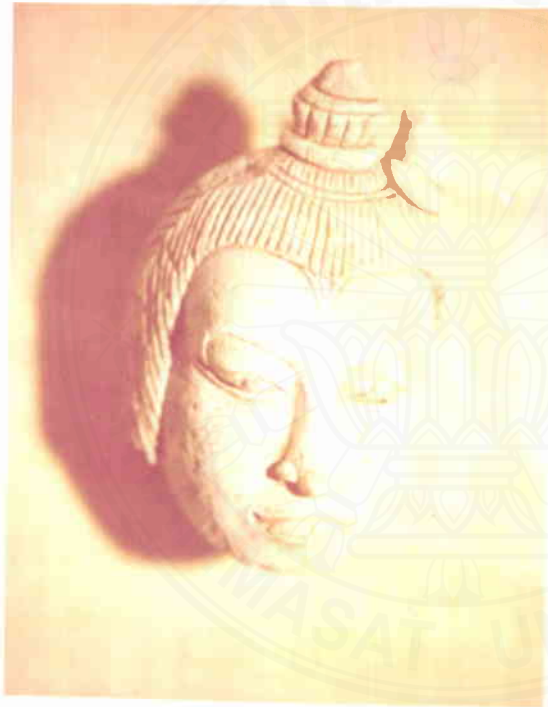
เศียรพระพุทธรูปแบบอุทอง ทำพระเนาคเป็นตอมแหลม แสดงให้เห็นถึง
อิทธิพลของศิลปะสมัยทวารวดีตอนปลาย ลักษณะที่ให้อิทธิพลแบบนี้ เช่น พระพุทธรูปในชุมชน
"จรรยา" ที่เจดีย์วัดกุฎีดง จังหวัดลำพูน



เศียรเทวคาทรงมงกุฎอย่างสันแบบสมัยลพบุรีที่เรียกว่าทรง "จีโบ"



ภาพปูนปั้นหน้าผู้ชาย เป็นศิลปะสมัยอุทองโบหน้าผู้ชายไว้ผมสันแบบธรรมดา



ภาพบุคคลปูนปั้นไว้ผมเป็นจุก ๓ จุก หักชำรุด ๑ จุก เหลือเพียง ๒ จุก



เศียรอสูร เป็นศิลปะแบบอู๋ทองมีลักษณะที่ไม่ประณีตคล้ายมากเหมือนกับ
ภาพยักษ์หรืออสูรของสมัยอยุธยาที่วัดรัตนโกสินทร์



พระโพธิสัตว์อวโลกิเตศวร พระหัตถ์ขวาถือน้ำเต้า พระหัตถ์ซ้ายอาจะ

ถือดอกบัว (พบเป็นรูปเดียวกัน
ที่ฝาย)



สถูปจำลองดินเผา ไ้มาจากวัดพระงาม จังหวัดนครปฐม เป็นศิลปะสมัย

ทวารวดี

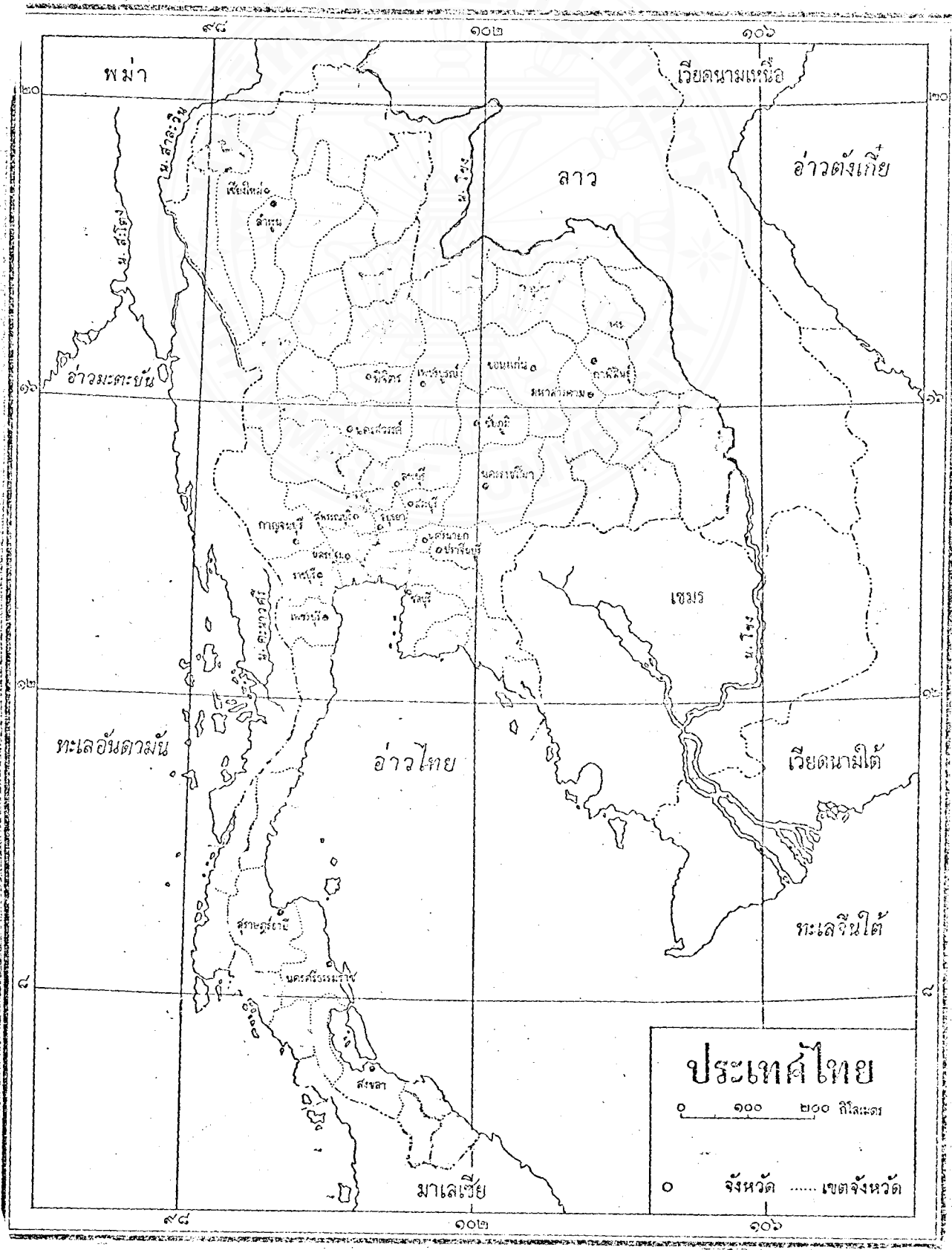
การปกครองในสมัยทวารวดี

ประวัติศาสตร์ที่เกี่ยวกับเรื่องราวในอาณาจักรทวารวดีนั้น มีหลักฐานร่องรอยที่พบน้อยมากแม้จะมีซากเมืองโบราณและศิลปกรรมที่แสดงให้เห็นความมั่งคั่งและรุ่งเรืองอย่างสูงก็ตาม แต่ไม่ปรากฏเรื่องราวรายละเอียดอะไรเลย ดังนั้นนักประวัติศาสตร์นักโบราณคดีจึงสันนิษฐานว่าการปกครองของอาณาจักรแห่งนี้คงจะแบ่งเป็นกลุ่ม แต่ละกลุ่มมีพระราชปกครองและเป็นพันธมิตรที่ติดต่อกัน อาณาจักรทวารวดีเป็นอาณาจักรโบราณในประวัติศาสตร์ก่อนที่ชนชาติไทยเข้าครอบครองและเป็นใหญ่ในประเทศไทย ศิลปกรรมโบราณวัตถุและโบราณสถานที่ไ้ค้นพบนั้นแสดงว่าอาณาจักรทวารวดีมีความเจริญรุ่งเรืองมาก่อนในอดีตทั้งทางด้านวัฒนธรรม เศรษฐกิจและการปกครองอาจเป็นศูนย์กลางทางการค้าที่สำคัญแห่งหนึ่งของเอเชียตะวันออกเฉียงใต้หรือในภูมิภาคแถบนี้ของโลก

การแผ่ขยายอิทธิพลของศิลปกรรมสมัยทวารวดี พุทธศตวรรษที่ ๑๑-๑๖

สถานที่ไ้ค้นพบหลักฐานโบราณสถานและโบราณวัตถุ ซึ่งนักโบราณคดีและประวัติศาสตร์ได้พิสูจน์และสันนิษฐานแล้ว หลักฐานดังกล่าวที่ไ้ค้นพบในประเทศไทยในปัจจุบันมีอยู่ ๒๔ จังหวัด

๑. นครปฐม	ที่พระประโทนเจดีย์ เมืองกำแพงแสน
๒. สุพรรณบุรี	ที่เมืองอู่ทอง
๓. ราชบุรี	ที่ตำบลคูบัว
๔. กาญจนบุรี	ที่ตำบลหงส์ศึก
๕. เพชรบุรี	
๖. ชลบุรี	ที่พนัสนิคม
๗. ปราจีนบุรี	ที่เมืองศรีอัสสะปุระ
๘. นครนายก	ที่เมืองพระรถ
๙. อุทัยฯ	
๑๐. สระบุรี	ที่หนองแขง และอู่ตะเภา
๑๑. ลพบุรี	ที่สมอคอน
๑๒. นครสวรรค์	ที่โคกไม้แค้นและจีนแสน



พม่า

เวียดนามเหนือ

ลาว

อ่าวตังเกี๋ย

อ่าวมะตะบัน

เขมร

ทะเลอันดามัน

อ่าวไทย

เวียดนามใต้

ทะเลจีนใต้

มาเลเซีย

ประเทศไทย

0 ๑๐๐ ๒๐๐ กิโลเมตร

○ จังหวัด เขตจังหวัด

๑๓. พิจิตร
๑๔. เพชรบูรณ์ ที่เขาดมอรัทัน
๑๕. ลำพูน ที่หริภุญชัย
๑๖. เชียงใหม่
๑๗. นครราชสีมา ที่เมืองเสมา
๑๘. ชัยภูมิ
๑๙. มหาสารคาม
๒๐. ขอนแก่น
๒๑. กาฬสินธุ์ ที่เมืองฟ้าแดดสูงยาง ภูบ่อ และภูคาว
๒๒. สุราษฎร์ธานี
๒๓. นครศรีธรรมราช
๒๔. สงขลา

จังหวัดที่ไม่ได้ระบุสถานที่ไว้ หมายความว่าพบหลายแห่ง

โบราณวัตถุและโบราณสถานสมัยทวารวดีที่ไต่พบในจังหวัดต่าง ๆ นั้น ทำให้สันนิษฐานว่า อาณาเขตของกรุงทวารวดีน่าจะอยู่ในบริเวณหัวเมืองในจังหวัดภาคกลางมากกว่าภาคอื่น ๆ เช่น ภาคเหนือ ภาคอีสาน และภาคใต้ ซึ่งขุดพบโบราณวัตถุสมัยทวารวดีไต่บางนั้นคงจะเป็นเมืองที่ได้รับอิทธิพลของศิลปทวารวดีซึ่งแผ่ขยายออกไปจากส่วนกลางอาณาจักรทวารวดีที่อยู่ในบริเวณลุ่มแม่น้ำเจ้าพระยาและแม่น้ำแม่กลอง/มากกว่าจะเป็นเมืองในอาณาจักรทวารวดี เพราะถ้าหากอาณาจักรทวารวดีกว้างใหญ่ไต่ถึงเช่นนั้น ก็จะต้องพบศิลปกรรมสมัยทวารวดีแผ่กระจายไต่ทั่วราชอาณาจักรไทย คงจะไม่พบแต่เฉพาะบางเมืองเช่นนั้นแน่ ซึ่งจะต้องทำการขุดค้นหาหลักฐานมาพิสูจน์กันต่อไป

หนังสืออ้างอิง

กรมศิลปากร

สมุคนำชมโบราณวัตถุสมัยทวารวดี ตำบลคูบัว จังหวัด
ราชบุรี

ผู้เรียบเรียง

ศาสตราจารย์ยอร์ช เซเดส์ นายตรี อมาตยกุล
ศาสตราจารย์ศิลป์ พีระศรี นายเขียน ยัมศิริ ชูศรี สาร
โรงพิมพ์ศิวิลพร ๒๕๐๔ ๑๐๘ หน้า

เฉลิม ขงบุญเกิด

กระษาปณ์ไทย
โรงพิมพ์ของสมาคมสังกมศาสตร์แห่งประเทศไทย
ตุลาคม ๒๕๐๔ ๓๐๒ หน้า

กรมศิลปากร

พิพิธภัณฑ์สถานแห่งชาติ อุทอง จังหวัดสุพรรณบุรี

ผู้เรียบเรียง

นางจิรา จงกล และ
หม่อมเจ้า สุภัทรดิศ ดิศกุล ทรงตราจแก
โรงพิมพ์ศิวิลพร ๒๕๐๔ ๖๔ หน้า

กรมศิลปากร

มรดกทางวัฒนธรรมบนแผ่นดินไทย ก่อนพุทธศตวรรษที่ ๑๘

ผู้เรียบเรียง

นายอิน อู่ดี นายนิคม มุสิกะคามะ นายกำจรเทพ
กระต่ายทอง นางสาวสุภาวดี ภัคดีบุตร
โรงพิมพ์กรมการศาสนา ๒๕๑๓ ๑๓๔ หน้า

กรมศิลปากร

นำชมพิพิธภัณฑ์สถานแห่งชาติ พระปฐมเจดีย์

ผู้เรียบเรียง

นางสาวนลินี เหมนิธิ
โรงพิมพ์กรมการศาสนา ๒๕๑๔ ๒๐ หน้า

ท่านเจ้าพระยาทิพากรวงศ์ (ชำ บุญาค) เรื่องพระปฐมเจดีย์ เรียบเรียงไว้แต่ปีฉลู

พ.ศ. ๒๔๐๘

ผู้เรียบเรียง

พระยามหาอรรคมนตรี และนายทอ
พระยาราชสัมภารากร และคาปะชาวรอด
พิมพ์ครั้งที่ ๑๘ โรงพิมพ์คุรุสภา ๒๕๑๖

มหาวิทยาลัยธรรมศาสตร์
ผู้เรียบเรียง

ศิลป์ไทย รวมบทความทางศิลป์
สมเด็จพระเจ้าบรมวงศ์เธอกรมพระยาคำรงราชานุภาพ
ศาสตราจารย์ ยอช เซเคส์ ศาสตราจารย์ ศิลป์ พีระศรี
นายตรี อมาตยกุล
โรงพิมพ์มหาวิทยาลัยธรรมศาสตร์ ๒๕๑๖ ๑๔๔ หน้า

มหาวิทยาลัยธรรมศาสตร์

ภาพประกอบคำบรรยายวิชาพื้นฐานอารยธรรมไทย
ภาคศิลป์ไทย
โรงพิมพ์มหาวิทยาลัยธรรมศาสตร์ ๑๕ หน้า

สมพร อยู่โพธิ์

พระพุทธรูปปางต่าง ๆ
โรงพิมพ์ชวนการพิมพ์ ๒๕๑๘ ๑๖๔ หน้า

ศาสตราจารย์ หม่อมเจ้าสุภัทรดิศ ดิศกุล ศิลปินในประเทศไทย

พิมพ์ครั้งที่ ๕ (พิมพ์ครั้งแรก พ.ศ. ๒๕๐๖)
โรงพิมพ์กรุงสยามการพิมพ์ ๒๕๑๘ ๑๖๖ หน้า

AJIT MOOKERJEE

THE ARTS OF INDIA.

PRINTED IN JAPAN 1966 152 PAGES

PHILIP RAWSON

INDIAN ART

PUBLISHED IN GREAT BRITAIN BY STUDIO

VISA LONDON 1972 160 PAGES

FRANCESCO ABBATE, TRANSLATED BY JEAN RICHARDSON

INDIAN ART AND THE ART OF CEYLON, CENTRAL
AND SOUTH-EAST ASIA. OCTOPUS BOOKS LONDON.
NEW YORK. SYDNEY.

PRINTED IN ITALY BY FRATELLI FABBRI EDITORE.
1972 158 PAGES.