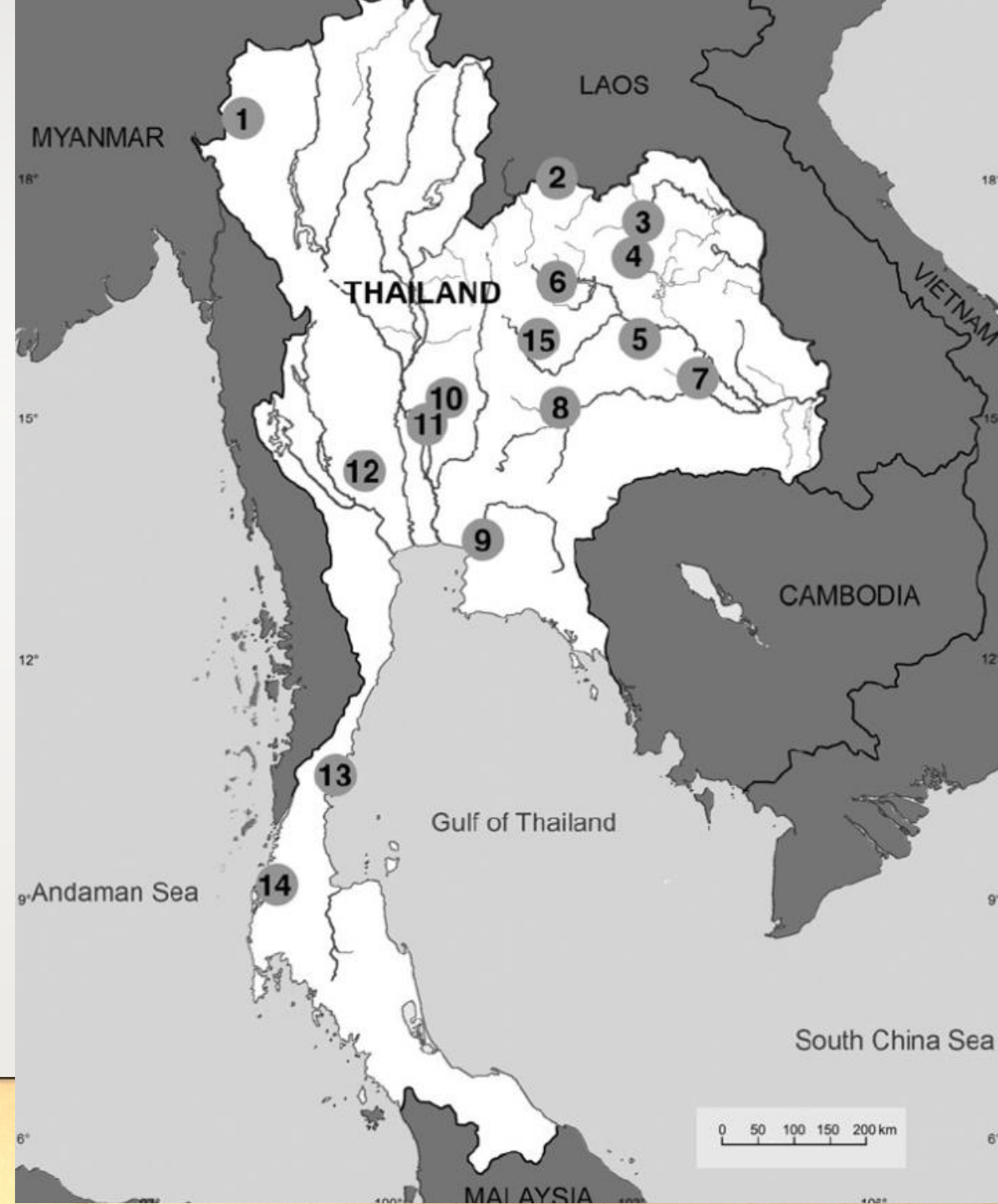


พืชพันธุ์อาหารและการเคลื่อนย้าย ของผู้คน บริเวณคนคอคอดกระ

ผศ.พิพัฒน์ กระจ่างจันทร์

พืชพันธุ์อาหารจากจีน

- Dr. Christina Castillo, UCL
- ข้าวจาก 14 แหล่งโบราณคดี อายุก่อน 2,000 ปี ทั้งหมดเป็น *Oryza sativa japonica* ไม่ใช่ *indica* ที่คนไทยกินทุกวันนี้
- ข้าวที่เขาสามแก้ว และภูเขาทอง เป็นข้าว *japonica*
- พบข้าวสารดำ ที่น่าสนใจคือที่ภูเขาทอง





Measurem...	Area	Perime...	Length	Angle	Radius	Unit
Unit			115.515			pix...
Length			3.937			mm
Length			2.144			mm
Length			3.863			mm
Length			1.981			mm
Length			3.994			mm
Length			1.957			mm
Length			4.473			mm
Length			2.627			mm
Length			4.105			mm
Length			2.449			mm
Length			4.456			mm
Length			2.213			mm
Length			3.905			mm
Length			2.301			mm

ภูเขาทอง เป็นข้าว japonica

ข้าวสารดำ เกี่ยวข้องกับ

พิธีกรรมขอขอบคุณพระแม่โพสพ

ยังปรากฏประเพณีในชาว

Garos, Nagaland

Min	Max
1.957	4.473



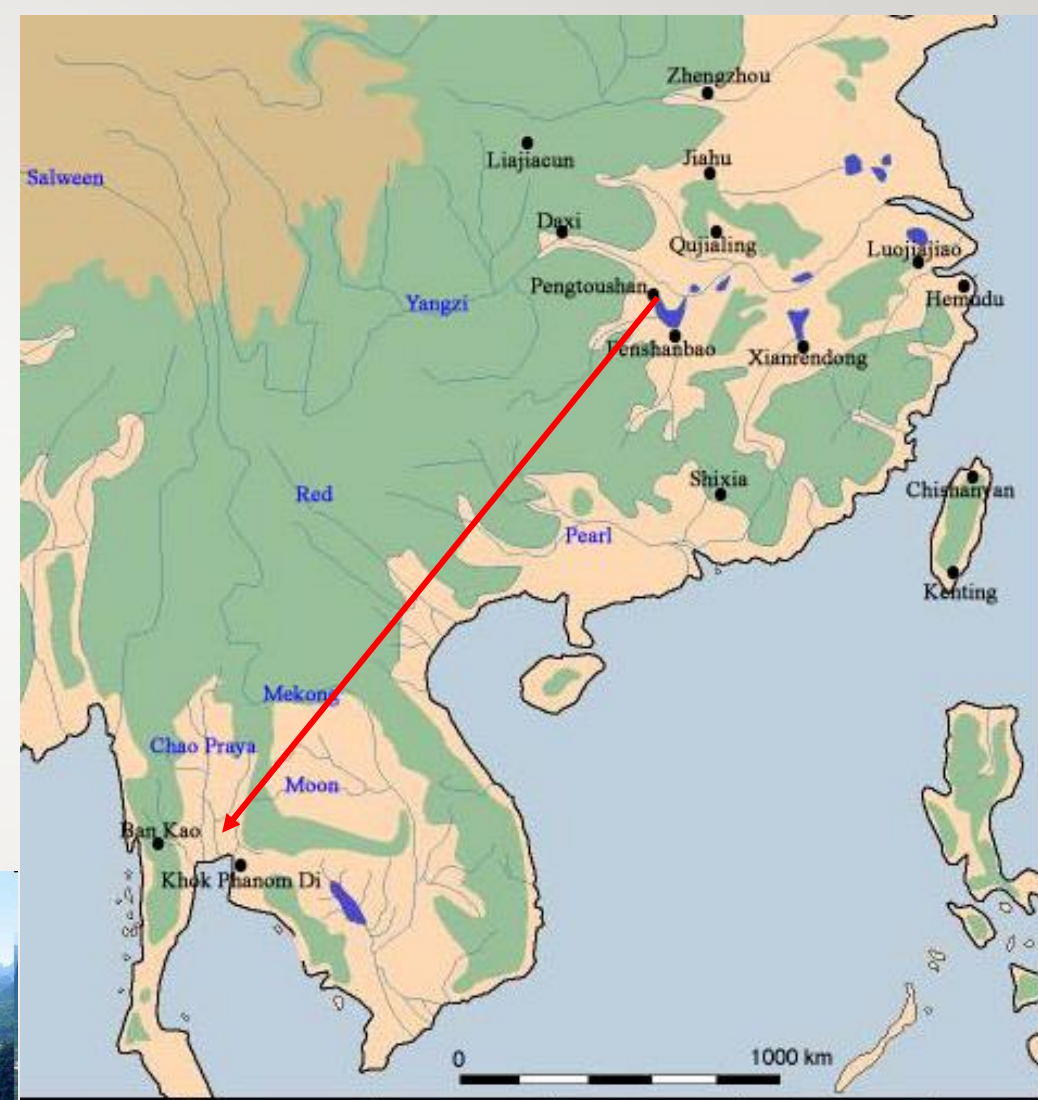
เขากูร์ม, จ.ตรัง เป็นข้าว japonica อายุ 1450 ปีมาแล้ว / พ.ศ.1050

- ข้าวฟ่างหางกระรอก (Foxtail millet) พบที่เขาสามแก้ว และภูเขาทอง
- ข้าวฟ่างหางกระรอกปลูกมาก่อนข้าวเจ้า japonica พบที่ลพบุรี / ก่อน 4,000 ปี
- ตำนานชาวนุ้ยฮุกร (ชาวนน) ถือว่า ข้าวฟ่างเป็นอาหารศักดิ์สิทธิ์



การเพาะปลูกข้าวฟ่างและข้าว *japonica*

- มีต้นกำเนิดจากลุ่มแม่น้ำฮวงเหอ (Yellow river) และแยงซี (Yangze river)
- ชิ่นข้าวที่แหล่งโบราณคดีเปงตูชาน (Pengtoushan) แม่น้ำแยงซี (9,000-8,000 BP)
- ประชากรเพิ่มขึ้นอย่างรวดเร็ว, การเกิดสังคมที่ตั้งถิ่นฐานถาวร = หมู่บ้าน

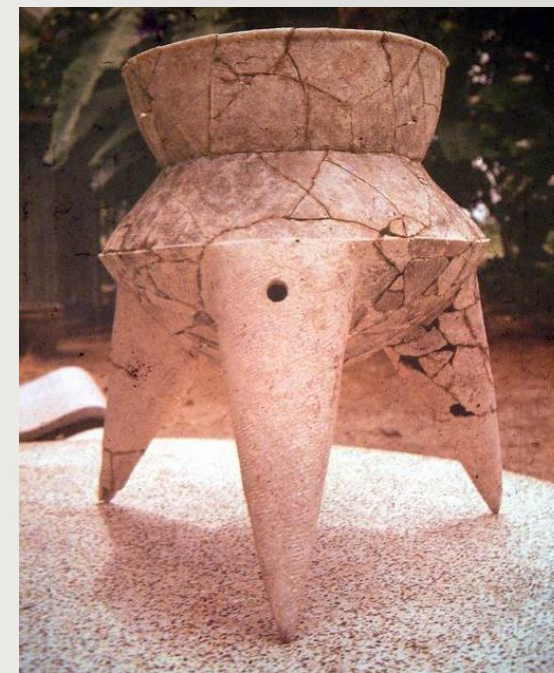


Map Source: *Higham's The Bronze Age of Southeast Asia* (1996)



- วัฒนธรรมหม้อสามขา: การแพร่กระจายทางวัฒนธรรมจากเหนือลงใต้ของ Mainland SEA

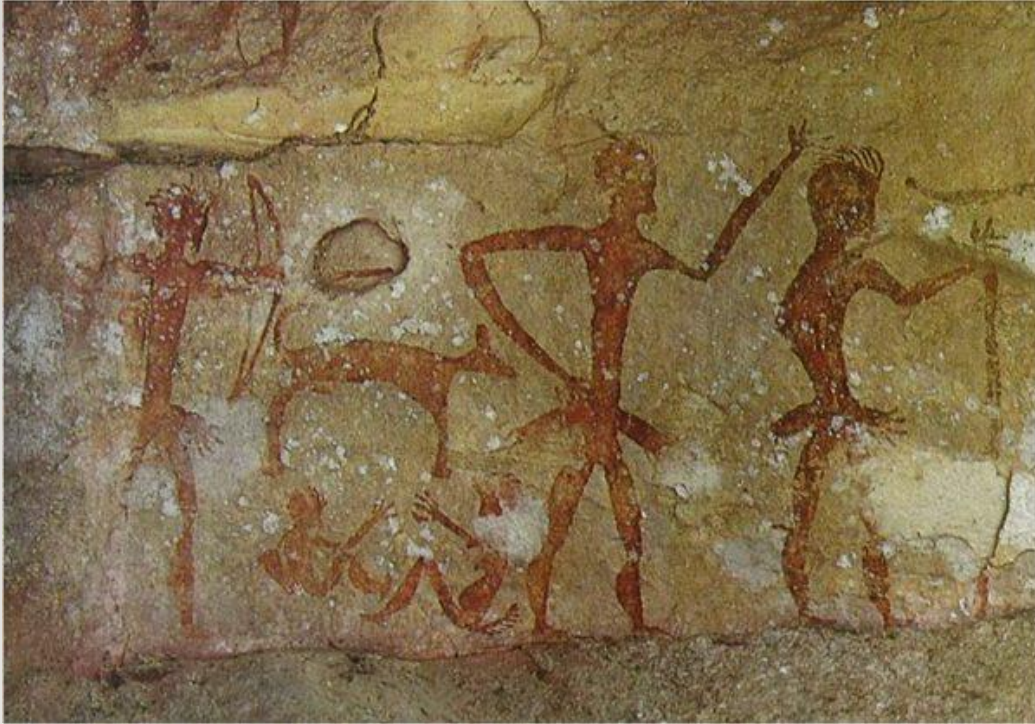
- บ้านเก่า จ.กาญจนบุรี (4,300-3,500 ปีมาแล้ว)
 - ขวานหินขัด, เคียวหิน
 - มีการเลี้ยงหมา, การเพาะปลูกแบบไร่ (?)
 - หม้อสามขา (Tripod)
 - รูปแบบคล้ายวัฒนธรรมหลงชาน (Longshan culture) และวัฒนธรรมหยางเซา (Yangshao culture) ของจีน
- สัมพันธ์กับการเคลื่อนย้ายของออสโตรเอเชียติก



Ding, Yangshao culture

หม้อสามขา, บ้านเก่า

ข้าวมากับหมา

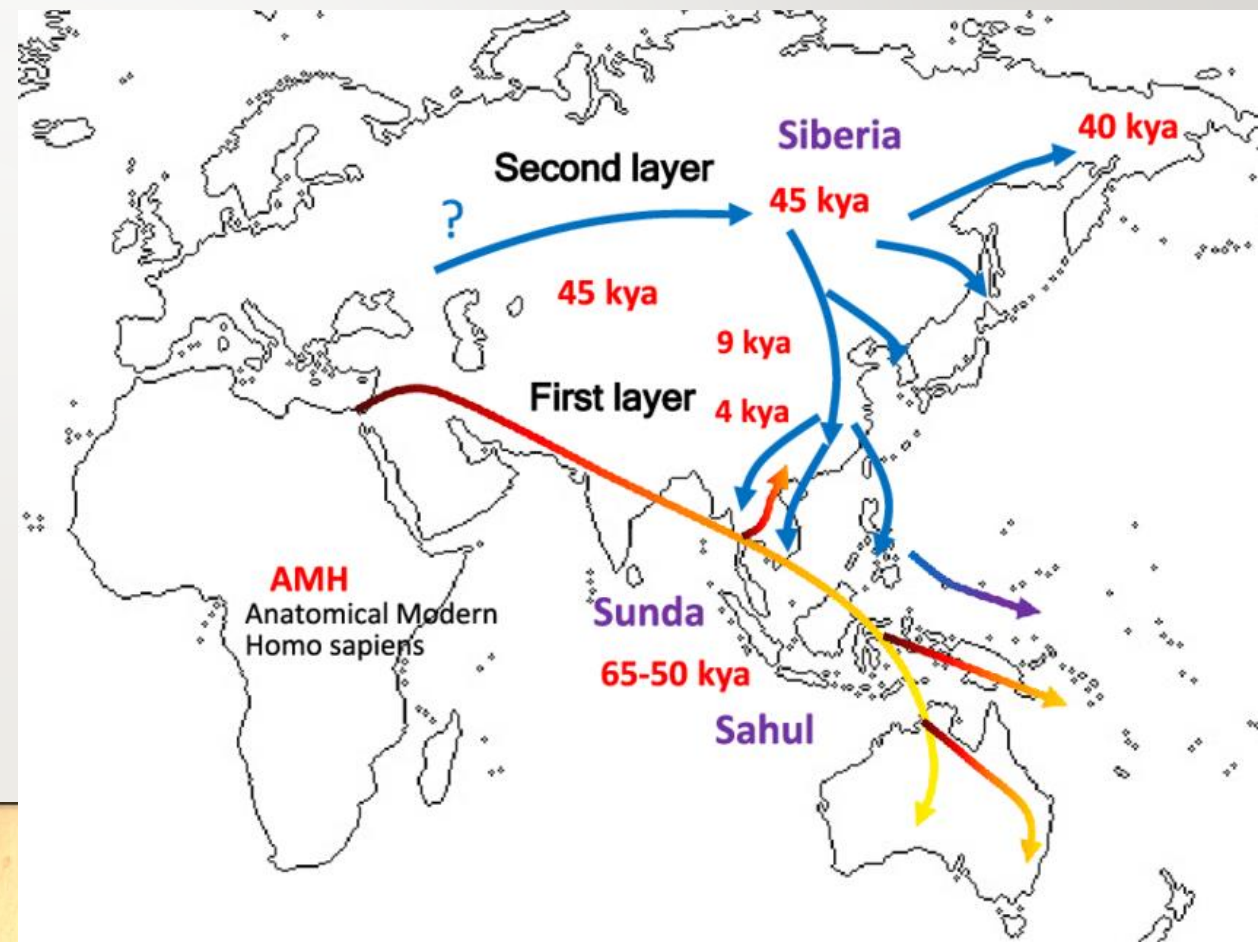


- ตำนานหมาเก้าหาง นิทานของกลุ่มชาติพันธุ์ กับตำนานหมานำทางผีขึ้นฟ้า และนำเมล็ดพันธุ์ข้าวกลับมาให้มนุษย์
- หลักฐานทางโบราณคดีในจีนการเริ่มเลี้ยงหมาสัมพันธ์กับสังคมเพาะปลูกยุคแรกเริ่ม ตั้งแต่สมัยหินใหม่
 - ใช้ในการล่า
 - ใช้ในการกำจัดอาหารเหลือ
- บ่อยครั้งที่เจอโครงกระดูกหมาถูกฆ่าบูชาในหลุมศพ เช่น บ้านเชียง, ท่าแค ลพบุรี, ศรีเทพ, โนนวัด

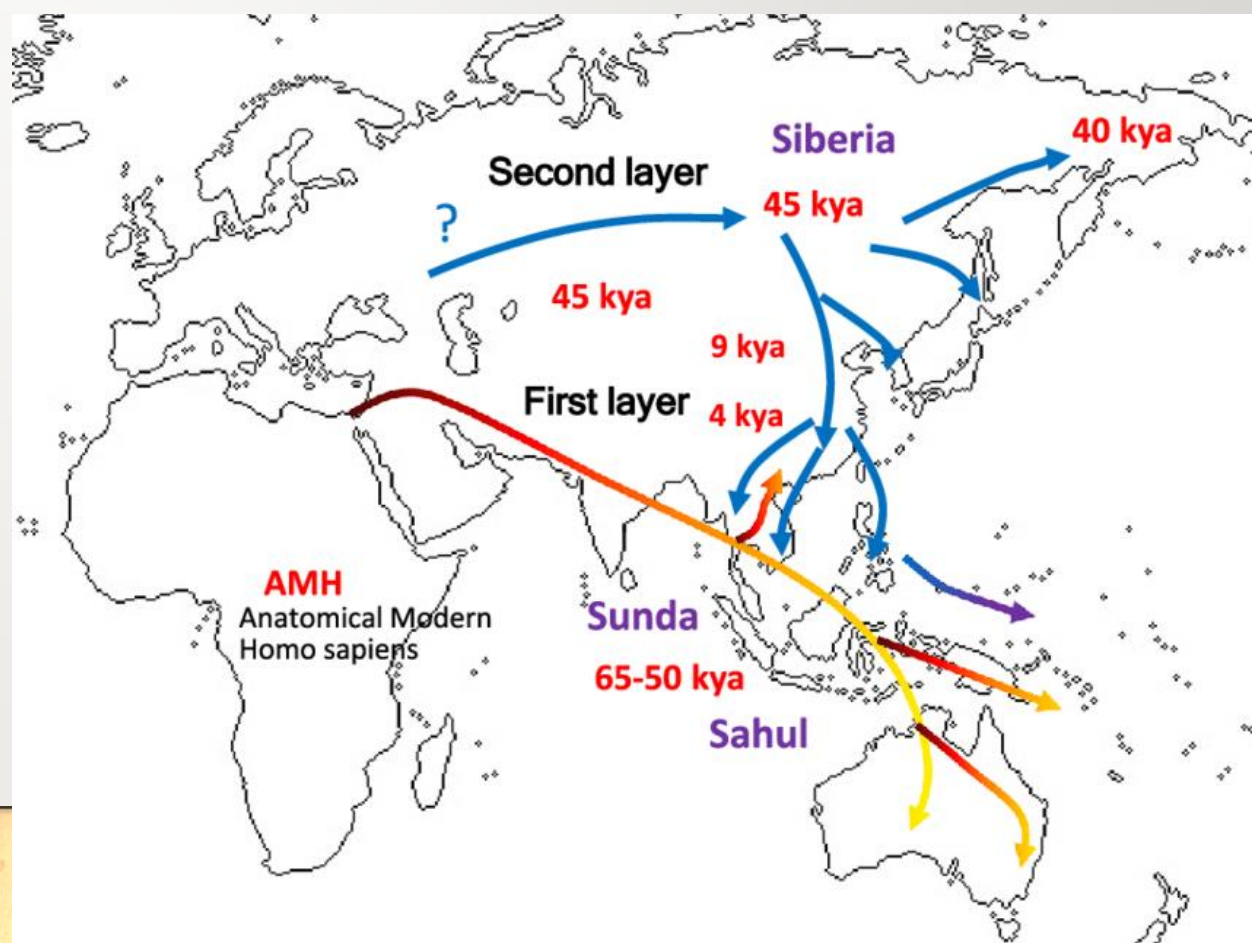


ทฤษฎีการอพยพ และการผสมผสาน ของประชากรใน SEA

- Two layer hypothesis: Charles Higham
 - 1st เดินทางเส้น south route สู่ออสเตรเลีย ช่วง 65,000-50,000 ปีมาแล้ว เป็นกลุ่มประชากรยุคหินเก่าใน SEA เช่น Hoabinhian culture สัมพันธ์กับพวก Australoid



- 2nd เดินทางเส้น north route สู่ Siberia แล้วจึงวกลงใต้ และอีกกลุ่มเดินทางไปอลาสก้า เป็นประชากรยุคหินใหม่ใน SEA (4,000 ปีมาแล้ว) มาพร้อมกับการเพาะปลูก และสัมพันธ์กับกลุ่มตระกูลภาษา Austroasiatic และ Austronesian

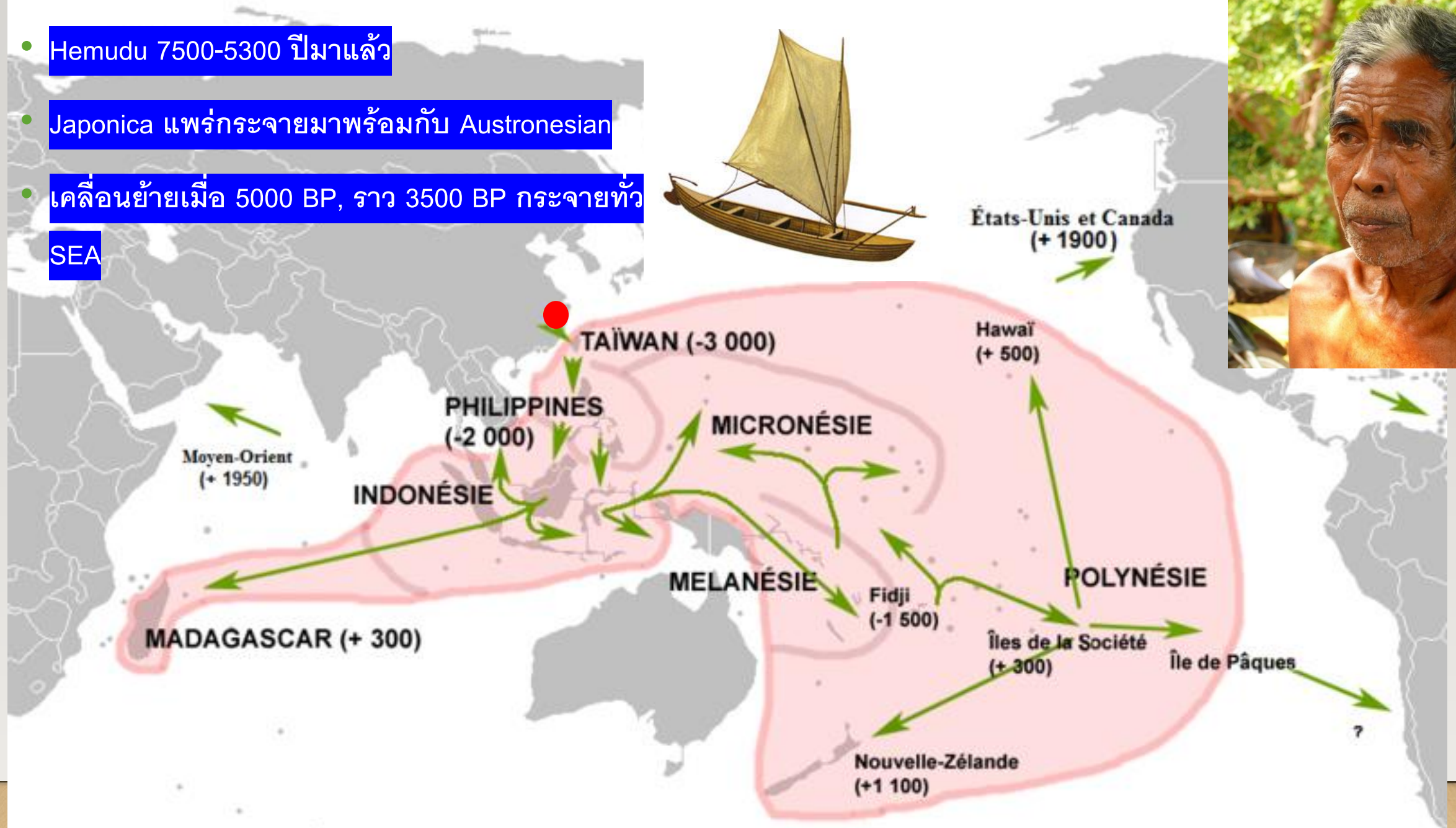


- Hemudu 7500-5300 ปีมาแล้ว

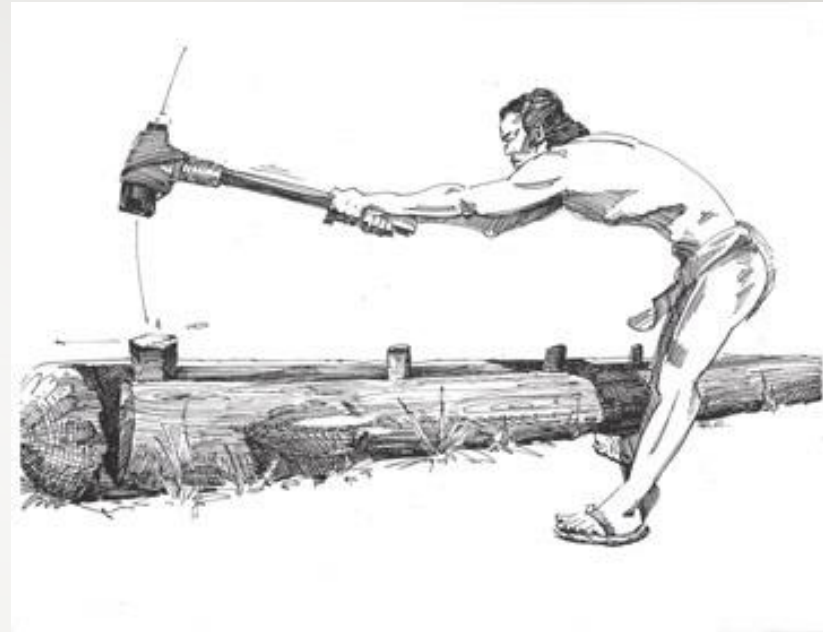
- Japonica แพร่กระจายมาพร้อมกับ Austronesian

- เคลื่อนย้ายเมื่อ 5000 BP, ราว 3500 BP กระจายทั่ว

SEA



Austronesian นักสำรวจทะเลกลุ่มแรก ๆ ของโลก

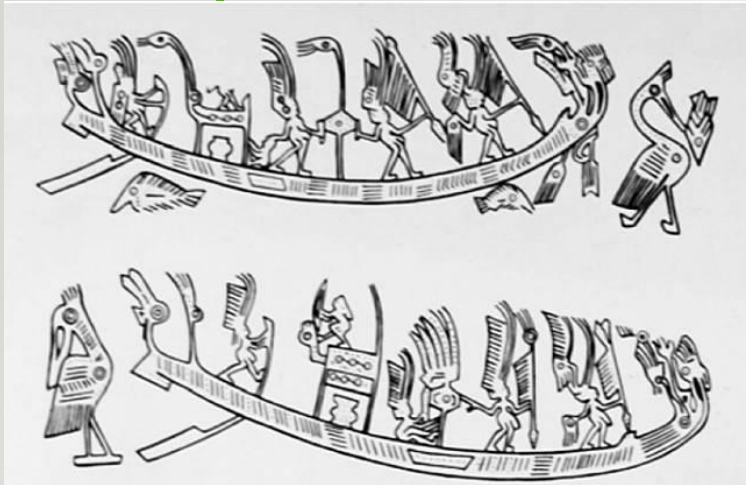


เรือแห่งความตายบนไหมานุงกัล (Manunggul Jar) ใส่กระดูก: อายุ 2500 ปีมาแล้ว, เกาะปาลาวัน ฟิลิปปินส์

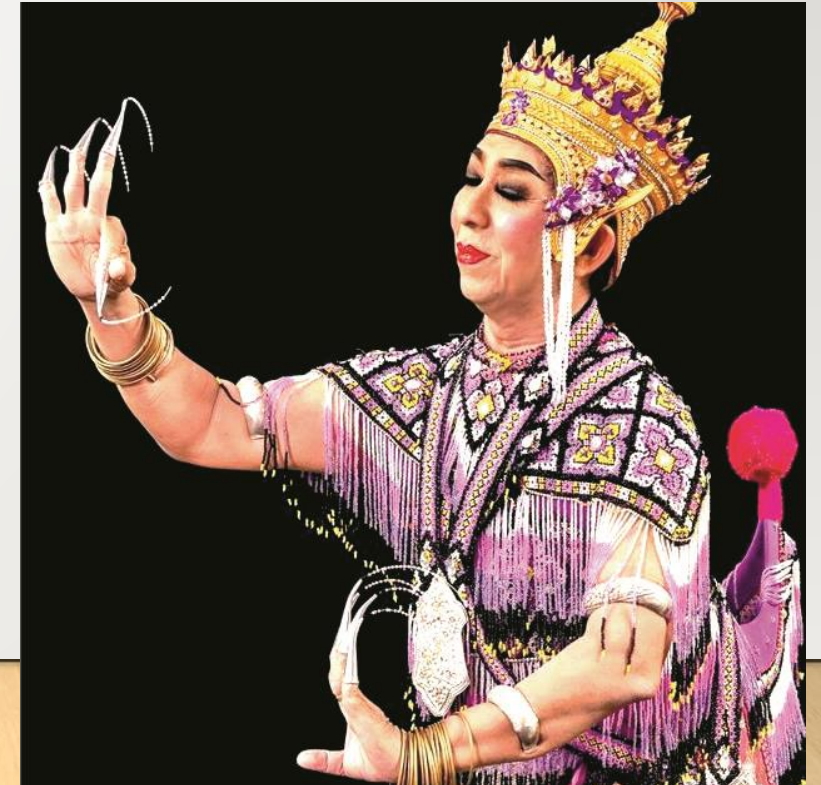
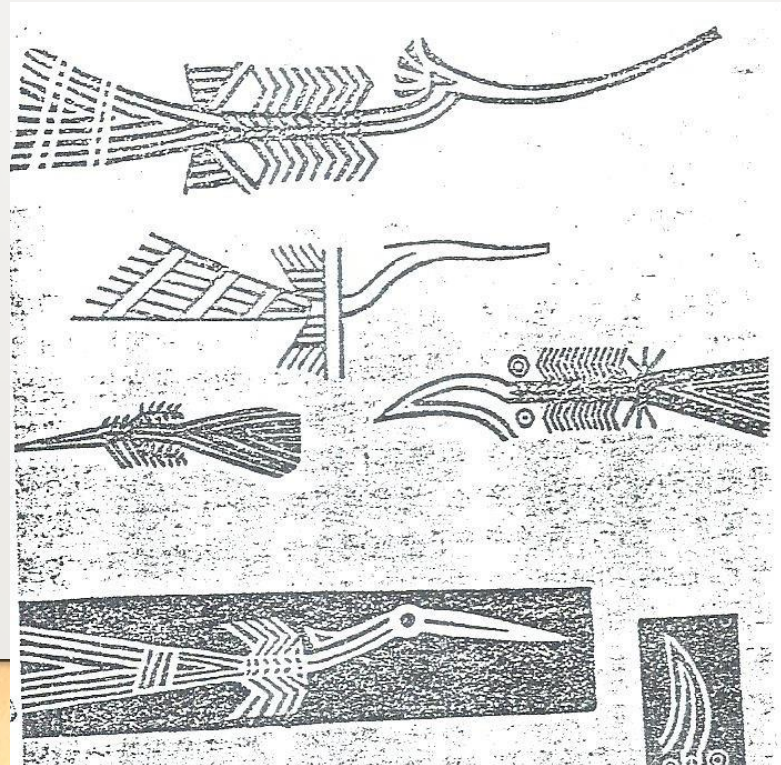


- ไหใส่กระดูกนี้อาจเป็นสิ่งเชื่อมโยงระหว่างหลักฐานทางโบราณคดี กับกลุ่มชาติพันธุ์ในฟิลิปปินส์ปัจจุบัน โดยใช้ลักษณะการแต่งกาย ซึ่งยังคงปรากฏอยู่ทางตอนใต้
- รูปร่างลักษณะของหุ่นรูปคนมีลักษณะคล้ายกับหุ่นคนที่ยังทำอยู่ในกลุ่ม Sulu, มาเลเซีย บอร์เนียว และไต้หวัน
- การเป็นมรดกทางวัฒนธรรมร่วมของ Austronesian speaking groups
- เรือส่งวิญญาณเป็นสัญลักษณ์ของการเชื่อม ระหว่างน้ำ และบรรพบุรุษ

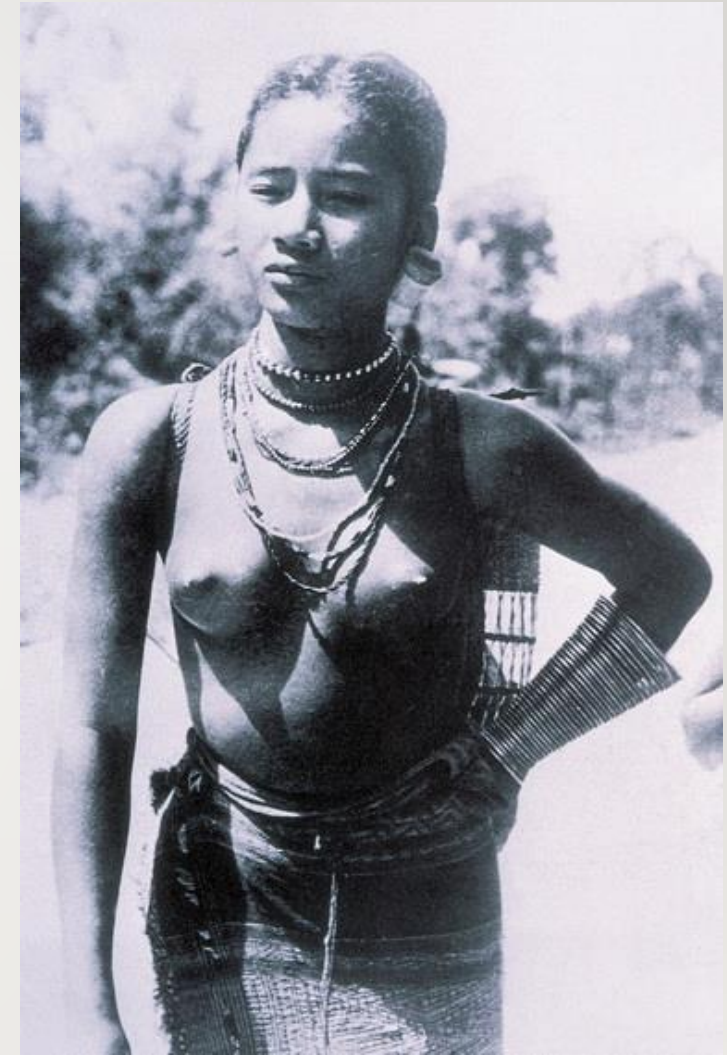
คนตาย ต้องส่งขวัญไปเมืองฟ้า



- สัญลักษณ์ที่มักพบร่วมในพิธีกรรมส่งวิญญาณใน SEA คือ งู/นาค เรือ นก
- ความสัมพันธ์ระหว่าง น้ำ และดินแดนหลังความตาย-บรรพบุรุษ
- เรือศักดิ์สิทธิ์ บนหน้ากลองมโหระทึก
- โลงไม้รูปเรือที่พบในหลาย ๆ วัฒนธรรม ทั้งใน Mainland และ Insula SEA

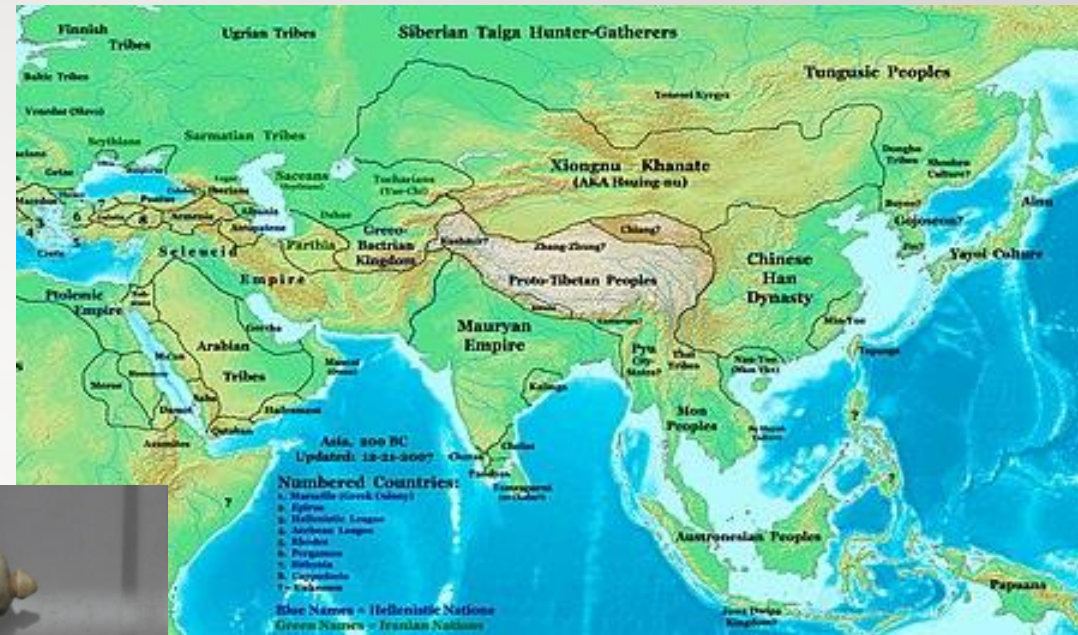


- โศกพนมดี จ.ชลบุรี (4,000-3,600 ปีมาแล้ว)
- โครงกระดูก 152 โครง
- ยุคปลาย ผู้หญิงทำหน้าที่ผลิตภาชนะดินเผา = “เจ้าแม่ โศกพนมดี”
- พบหลักฐานการปลูกข้าวแบบ Indica (ข้าวเม็ดเรียวยาว) ที่เก่าแก่ที่สุดในไทย
- ผู้ชายนั้นเป็นแรงงานของชุมชนด้วยการจับสัตว์น้ำ
- โรคที่พบของคนที่นี่คือโรคโลหิตจาง (Thalassemia) = การเปลี่ยนแปลงด้านพันธุกรรม
- ลักษณะกะโหลกคล้ายกับกลุ่มโพลินีเซียน (ออสโตรนีเซียน ?)



Sa Huỳnh culture Vietnam (1000 BC – 200 AD)

- สัมพันธ์กับ Austronesian, Cham people
- จัดอยู่ในยุคโลหะ Iron Age
- เป็นการฝังศพครั้งที่ 2 พบกระดูกผ่านการเผาไฟแล้วนำมาใส่หม้อ
- ความโดดเด่น: การทำโลหะกรรม การทำเครื่องประดับหูแบบที่เรียกว่า ling ling-o
- หลักฐานของ trade network ระหว่าง เวียดนาม-ฟิลิปปินส์ ไต้หวัน บอร์เนียว คาบสมุทรมลายู
- การแลกเปลี่ยนทรัพยากร ระหว่างแต่ละภูมิภาค เช่น หินกึ่งมีค่า เครื่องประดับโลหะ



การศึกษารูปแบบการฝังศพด้วย
หม้อในหมู่เกาะ ที่ลุ่มคน
Austronesian สอดคล้องกับการ
เคลื่อนย้ายของก

- จัดกลุ่มรูปแบบของการฝังด้วยหม้อได้ 12 กลุ่ม
ในบริเวณหมู่เกาะมาเลย์-อินโดฯ-ฟิลิปปินส์

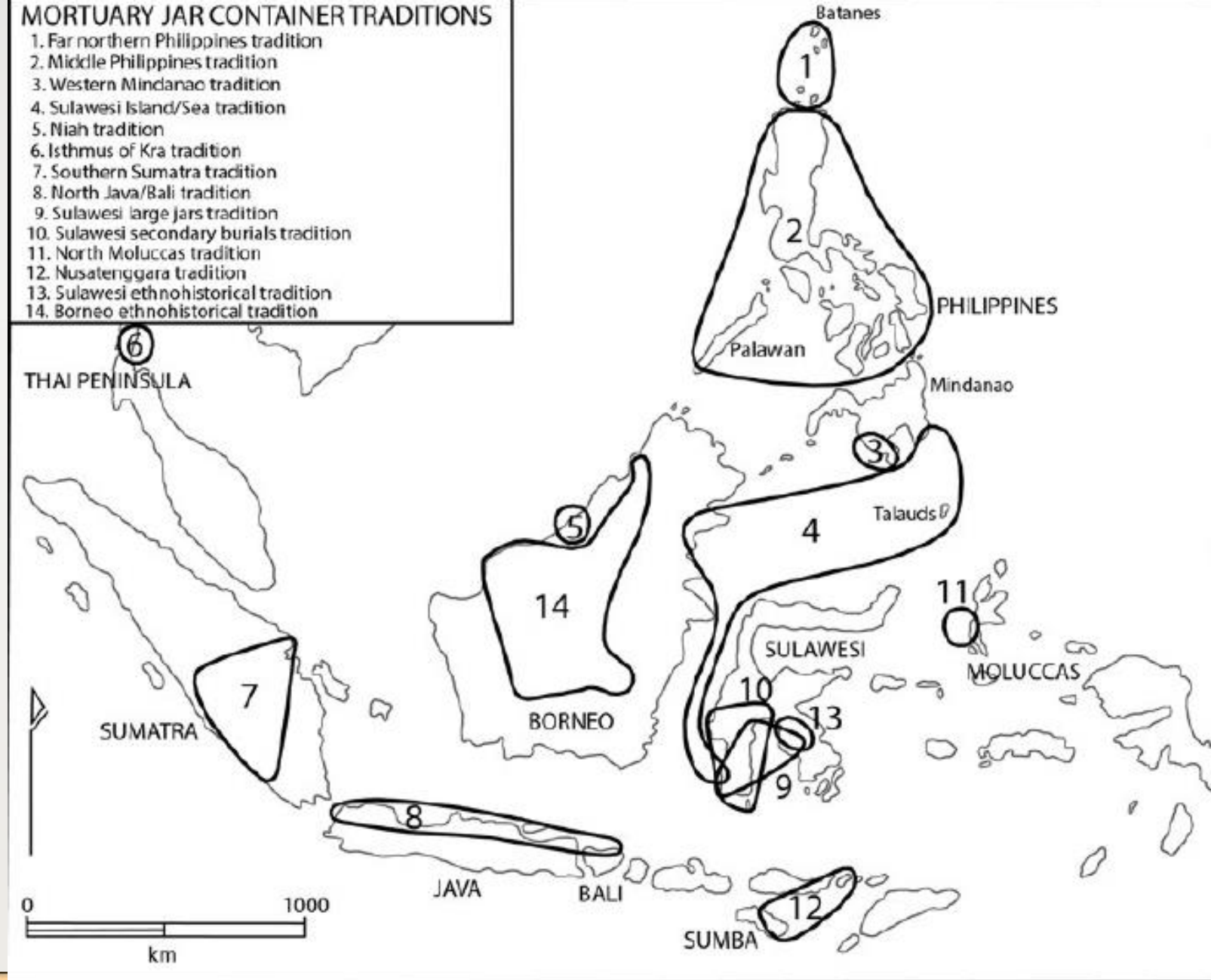
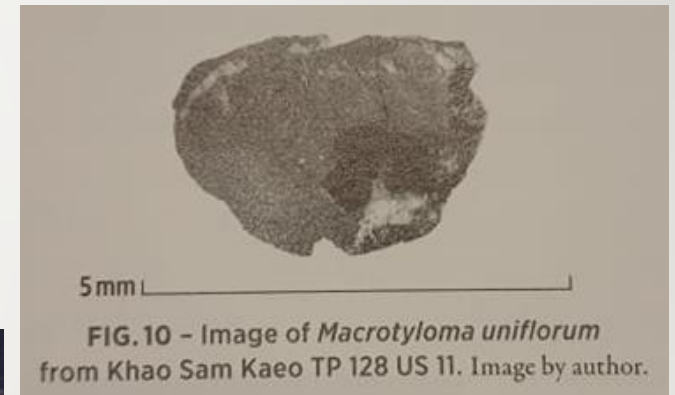
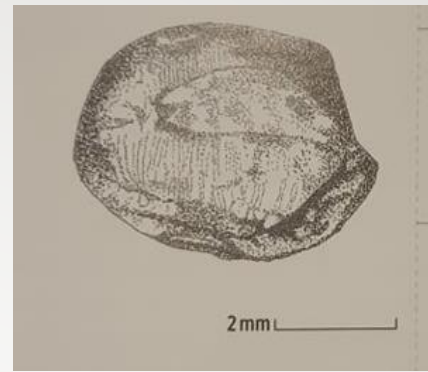


Figure 8.4 Twelve Indo-Malaysian traditions using jars as mortuary containers.

Source: Compiled and drawn by D. Bulbeck, based on Table 8.6.

พืชพันธุ์อาหารจากอินเดีย

- ถั่วเขียว (*vigna radiata*)
- ถั่วม้า (horsegram / *macrotyloma uniflorum*)
 - ปลุกในอินเดียตั้งแต่ 4,500 ปีมาแล้ว
- พื้นที่ปลูกแบบ Drylands เช่นเดียวกับ japonica (ข้าวไร่)



ข้าวไทยมาจากไหน?

- ข้าวไทยเป็น indica ข้าวไทยมาจากอินเดีย
- Cristina เสนอว่า การติดต่อกับอินเดียอย่างเข้มข้น ทำให้เกิดการปลูกข้าว indica ในที่สุด แต่ยังหาช่วงเวลาชัดเจนไม่ได้
- ดร.ปรีชา ประเทพา พบว่าข้าวในอิฐทวารวดีมีทั้งแบบ japonica และ indica ปะปนกัน
- สมัยอยุธยา เป็นข้าว indica ทั้งหมดแล้ว



Comparison of three modern rice grain shapes, Kai-Noi, *tropical japonica rice* (round grain, left), KDML105 (*indica*, slender grain, middle) and Hao Maphai, upland rice (large grain, right).